

## LAMPIRAN

### Lampiran 1. Kuesioner Penelitian

#### Identitas Responden

Nama :  
Umur :  
Pendidikan :  
Pengalaman bertani :  
Luas sawah :  
Produksi per ha :

#### Keadaan Usahatani

Luas sawah yang dimiliki :  
Varietas yang ditanam :  
Kendala selama berusaha tani :

**Petunjuk pengisian** : Isi dan jawablah pertanyaan-pertanyaan dibawah ini sesuai dengan pilihan dan pendapat anda, beri tanda silang (X) dikolom yang disediakan. Keterangan :  
1 : A  
3 : B  
5 : C

#### Pengetahuan

##### I. Benih

1. Apakah anda tahu cara memilih benih yang baik?
  - a. Tidak Tahu (Tidak dapat menjawab)
  - b. Cukup Tahu (Dapat menjawab 1 jawaban)
  - c. Sangat Tahu (Dapat menjawab 2 atau lebih jawaban)(Catatan : Benih tersebut diketahui varietasnya, bersertifikat atau berlabel dan Tingkat kemurniannya mencapai 98% )
  
2. Apakah anda tahu kriteria yang baik untuk tempat pembuatan penyemaian benih padi?
  - a. Tidak Tahu (Tidak dapat menjawab)
  - b. Cukup Tahu (Dapat menjawab 1 jawaban)
  - c. Sangat Tahu (Dapat menjawab 2 atau lebih jawaban)(Catatan : tempat tidak jauh dari tempat tanam, tempat memiliki kesuburan yang baik, bedengan disesuaikan dengan keperluan dan tersedianya air yang cukup )
  
3. Apakah anda tahu tujuan dalam menentukan benih yang baik?

- a. Tidak Tahu (Tidak dapat menjawab)
- b. Cukup Tahu (Dapat menjawab 1 jawaban)
- c. Sangat Tahu (Dapat menjawab 2 atau lebih jawaban)

(Catatan : memilih benih yang bernas supaya benih dapat tumbuh cepat, seragam dan sehat serta merupakan perlindungan awal tanaman terhadap serangan hama dan penyakit )

4. Apakah anda tahu waktu untuk menyemai padi yang tepat?

- a. Tidak Tahu (Tidak dapat menjawab)
- b. Cukup Tahu (Dapat menjawab 1 jawaban)
- c. Sangat Tahu (Dapat menjawab 2 atau lebih jawaban)

(Catatan : Persemaian dilakukan 25 hari sebelum masa tanam, persemaian dilakukan di pagi hari )

## II. Pengolahan Lahan

5. Apakah anda tahu tujuan pengolahan lahan?

- a. Tidak Tahu (Tidak dapat menjawab)
- b. Cukup Tahu (Dapat menjawab 1 jawaban)
- c. Sangat Tahu (Dapat menjawab 2 atau lebih jawaban)

(Catatan : (memperbaiki struktur tanah, pemberian pupuk agar lebih merata, membersihkan gulma serta tanaman padi sisa panen sebelumnya, menurunkan laju erosi )

6. Apakah anda tahu kedalaman tanah yang baik saat membajak?

- a. Tidak Tahu (Tidak dapat menjawab)
- b. Cukup Tahu (Dapat menjawab 1 jawaban)
- c. Sangat Tahu (Dapat menjawab 2 atau lebih jawaban)

(Catatan : sekitar 15-25 cm, sampai tanah benar-benar hancur)

7. Apakah anda tahu ciri-ciri tanah yang baik untuk pertumbuhan padi sawah?

- a. Tidak Tahu (Tidak dapat menjawab)
- b. Cukup Tahu (Dapat menjawab 1 jawaban)
- c. Sangat Tahu (Dapat menjawab 2 atau lebih jawaban)

(Catatan : tanah yang becek, memiliki warna yang gelap, tanah yang kaya dengan biota tanah dan tanah memiliki tekstur lempung )

8. Apakah anda tahu cara membuat bedengan untuk tanaman padi sawah?

- a. Tidak Tahu (Tidak dapat menjawab)
- b. Cukup Tahu (Dapat menjawab 1 jawaban)
- c. Sangat Tahu (Dapat menjawab 2 atau lebih jawaban)

(Catatan : buat bedengan setinggi  $\pm 10$  cm dengan lebar bedengan 100-150 cm dan panjangnya disesuaikan dengan kondisi lahan, kemudian diantara bedengan dibuat saluran drainase.)

## III. Pemupukan

9. Apakah anda tahu tujuan pemupukan?

- a. Tidak Tahu (Tidak dapat menjawab)
- b. Cukup Tahu (Dapat menjawab 1 jawaban)
- c. Sangat Tahu (Dapat menjawab 2 atau lebih jawaban)

(Catatan : untuk memperbaiki kondisi tanah, meningkatkan kesuburan tanah, memberikan nutrisi untuk tanaman, dan memperbaiki kualitas serta kuantitas tanaman.)

10. Apakah anda tahu perbedaan pupuk organik organik dan pupuk anorganik?

- a. Tidak Tahu (Tidak dapat menjawab)
- b. Cukup Tahu (Dapat menjawab 1 jawaban)
- c. Sangat Tahu (Dapat menjawab 2 atau lebih jawaban)

(Catatan : pupuk organik berasal dari kotoran hewan atau limbah buah dan sayuran, pupuk anorganik adalah pupuk yang dibuat dengan menggunakan bahan kimia )

11. Apakah anda tahu kapan sebaiknya pemupukan dilakukan?

- a. Tidak Tahu (Tidak dapat menjawab)
- b. Cukup Tahu (Dapat menjawab 1 jawaban)
- c. Sangat Tahu (Dapat menjawab 2 atau lebih jawaban)

(Catatan : pengolahan lahan, pemeliharaan, sebelum panen, umur 30 hari)

12. Apakah anda tahu apa saja teknik pemupukan?

- a. Tidak Tahu (Tidak dapat menjawab)
- b. Cukup Tahu (Dapat menjawab 1 jawaban)
- c. Sangat Tahu (Dapat menjawab 2 atau lebih jawaban)

(Catatan : dikepyur, di semprot, dialirkan lewat irigasi )

#### **IV. Pengendalian Hama Penyakit**

13. Apakah anda tahu cara mengidentifikasi hama yang sering menyerang tanaman padi sawah?

- a. Tidak Tahu (Tidak dapat menjawab)
- b. Cukup Tahu (Dapat menjawab 1 jawaban)
- c. Sangat Tahu (Dapat menjawab 2 atau lebih jawaban)

(Catatan : daun tanaman memiliki bercak putih dan bercak bintik hitam)

14. Apakah anda tahu cara mengendalikan hama padi sawah?

- a. Tidak Tahu (Tidak dapat menjawab)
- b. Cukup Tahu (Dapat menjawab 1 jawaban)
- c. Sangat Tahu (Dapat menjawab 2 atau lebih jawaban)

(Catatan : menggunakan insektisida, memanfaatkan musuh alami )

15. Apakah anda tahu cara mengidentifikasi penyakit yang sering menyerang tanaman padi sawah?

- a. Tidak Tahu (Tidak dapat menjawab)
- b. Cukup Tahu (Dapat menjawab 1 jawaban)
- c. Sangat Tahu (Dapat menjawab 2 atau lebih jawaban)

(Catatan : Daun-daun yang terserang akan berwarna hijau kelabu, melipat dan menggulung, tanaman menjadi kerdil dan anakan berkurang)

16. Apakah anda tahu cara mengendalikan penyakit padi sawah?

- a. Tidak Tahu (Tidak dapat menjawab)
- b. Cukup Tahu (Dapat menjawab 1 jawaban)
- c. Sangat Tahu (Dapat menjawab 2 atau lebih jawaban)

(Catatan : penanganan air yang cukup, pemilihan benih padi yang tahan penyakit )

## V. Irigasi

17. Apakah anda tahu sistem irigasi yang tepat sesuai kondisi lahan usahatani?

- a. Tidak Tahu (Tidak dapat menjawab)
- b. Cukup Tahu (Dapat menjawab 1 jawaban)
- c. Sangat Tahu (Dapat menjawab 2 atau lebih jawaban)

(Catatan : irigasi teknis, semiteknis, pasang surut, tadah hujan )

18. Apakah anda tahu penyebab dari menurunnya ketersediaan air irigasi?

- a. Tidak Tahu (Tidak dapat menjawab)
- b. Cukup Tahu (Dapat menjawab 1 jawaban)
- c. Sangat Tahu (Dapat menjawab 2 atau lebih jawaban)

(Catatan :durasi curah hujan yang semakin pendek, terjadinya pendangkalan waduk, cadangan sumber air lokal tidak ada, bertambahnya penggunaan air untuk sektor industry dan rumah tangga )

19. Apakah anda tahu tujuan pembuatan saluran irigasi?

- a. Tidak Tahu (Tidak dapat menjawab)
- b. Cukup Tahu (Dapat menjawab 1 jawaban)
- c. Sangat Tahu (Dapat menjawab 2 atau lebih jawaban)

(Catatan :unsur hara mudah diserap tanaman, mempermudah pengolahan tanah, mengalirkan pupuk bersama air, memperbaiki sifat fisik,kimia dan biologis tanah )

20. Apakah anda tahu kapan dilakukan pengairan?

- a. Tidak Tahu (Tidak dapat menjawab)
- b. Cukup Tahu (Dapat menjawab 1 jawaban)
- c. Sangat Tahu (Dapat menjawab 2 atau lebih jawaban)

(Catatan : awal pengolahan lahan, minggu pertama setelah tanam, minggu ketiga, dan pada masa bulir keluar )

## VI. Panen

21. Apakah anda tahu cara menentukan waktu yang tepat untuk panen?

- a. Tidak Tahu (Tidak dapat menjawab)
- b. Cukup Tahu (Dapat menjawab 1 jawaban)
- c. Sangat Tahu (Dapat menjawab 2 atau lebih jawaban)

(Catatan : 90 HST – 120 HST, 90 – 95 % butir gabah pada malai padi berwarna kuning keemasan )

22. Apakah anda tahu pada tahapan apa sering kali kehilangan hasil panen?
- Tidak Tahu (Tidak dapat menjawab)
  - Cukup Tahu (Dapat menjawab 1 jawaban)
  - Sangat Tahu (Dapat menjawab 2 atau lebih jawaban)

(Catatan : panen, perontokan, penggilingan, pengeringan )

23. Apakah anda tahu cara untuk menentukan kriteria padi yang siap panen?
- Tidak Tahu (Tidak dapat menjawab)
  - Cukup Tahu (Dapat menjawab 1 jawaban)
  - Sangat Tahu (Dapat menjawab 2 atau lebih jawaban)

(Catatan : bulir sudah menguning, kadar air bulir berkisar 21-24%, padi banyak yang merunduk hingga ambruk, daun padi sudah berwarna semu kuning )

24. Apakah anda tahu cara panen padi yang sesuai dengan kondisi lingkungan?
- Tidak Tahu (Tidak dapat menjawab)
  - Cukup Tahu (Dapat menjawab 1 jawaban)
  - Sangat Tahu (Dapat menjawab 2 atau lebih jawaban)

(Catatan : potong bawah pada panen padi, menggunakan sabit )

## **VII. Pasca Panen**

25. Apakah anda tahu cara menurunkan kadar air pada gabah padi?
- Tidak Tahu (Tidak dapat menjawab)
  - Cukup Tahu (Dapat menjawab 1 jawaban)
  - Sangat Tahu (Dapat menjawab 2 atau lebih jawaban)

(Catatan : dijemur pada lantai jemur yg diberi alas, ketebalan gabah saat di jemur sekitar 5-7cm, jemur gabah hingga kadar air 14%, di keringkan dengan sinar matahari)

26. Apakah anda tahu teknik penyimpanan agar terhindar dari penyakit jamur?
- Tidak Tahu (Tidak dapat menjawab)
  - Cukup Tahu (Dapat menjawab 1 jawaban)
  - Sangat Tahu (Dapat menjawab 2 atau lebih jawaban)

(Catatan : disimpan di dalam karung yang rapat, tempat penyimpanan yang layak dan terhindar dari air)

27. Apakah anda tahu kelebihan karung dalam pengemasan beras?
- Tidak Tahu (Tidak dapat menjawab)
  - Cukup Tahu (Dapat menjawab 1 jawaban)
  - Sangat Tahu (Dapat menjawab 2 atau lebih jawaban)

(Catatan : mudah didapatkan, murah, kuat, ukuran bervariasi )

28. Apakah anda tahu tujuan dalam menurunkan kadar air gabah padi?
- Tidak Tahu (Tidak dapat menjawab)

- b. Cukup Tahu (Dapat menjawab 1 jawaban)
- c. Sangat Tahu (Dapat menjawab 2 atau lebih jawaban)

(Catatan : untuk mendapatkan gabah kering yang tahan untuk disimpan dan memenuhi persyaratan kualitas gabah yang akan dipasarkan )

## Sikap

### I. Benih

1. Apakah anda setuju penggunaan benih lokal varietas unggul akan meningkatkan hasil produksi?
  - a. Tidak Setuju (Tidak melakukan)
  - b. Cukup Setuju (Kadang-kadang)
  - c. Sangat Setuju (Sering Melakukan)
  
2. Apakah anda setuju benih yang baik adalah yang tidak mengambang jika direndam di air?
  - a. Tidak Setuju (Tidak melakukan)
  - b. Cukup Setuju (Kadang-kadang)
  - c. Sangat Setuju (Sering Melakukan)
  
3. Apakah anda setuju benih bermutu akan menghasilkan bibit yang sehat dengan akar banyak?
  - a. Tidak Setuju (Tidak melakukan)
  - b. Cukup Setuju (Kadang-kadang)
  - c. Sangat Setuju (Sering Melakukan)
  
4. Apakah anda setuju benih yang baik menghasilkan perkecambahan dan pertumbuhan yang seragam?
  - a. Tidak Setuju (Tidak melakukan)
  - b. Cukup Setuju (Kadang-kadang)
  - c. Sangat Setuju (Sering Melakukan)

### II. Pengolahan Lahan

5. Apakah anda setuju sebelum padi ditanam, tanah sebaiknya dibajak dengan kedalaman 15-25 cm dan dibiarkan selama 5-7 hari?
  - a. Tidak Setuju (Tidak melakukan)
  - b. Cukup Setuju (Kadang-kadang)
  - c. Sangat Setuju (Sering Melakukan)
  
6. Apakah anda setuju pengolahan tanah bertujuan untuk menggemburkan dan memperbaiki aerasi atau struktur tanah serta membuang gulma-gulma?
  - a. Tidak Setuju (Tidak melakukan)
  - b. Cukup Setuju (Kadang-kadang)
  - c. Sangat Setuju (Sering Melakukan)

7. Apakah anda setuju untuk menekan pertumbuhan gulma, lahan tanah yang telah diratakan disemprot dengan herbisida pra tumbuh dan dibiarkan selama 5-7 hari atau sesuai dengan anjuran pada merk herbisida yang dipergunakan?
  - a. Tidak Setuju (Tidak melakukan)
  - b. Cukup Setuju (Kadang-kadang)
  - c. Sangat Setuju (Sering Melakukan)
8. Apakah anda setuju pengolahan tanah sawah terdiri dari beberapa tahap: Pembersihan, Pencangkulan, Pembajakan, Penggaruan?
  - a. Tidak Setuju (Tidak melakukan)
  - b. Cukup Setuju (Kadang-kadang)
  - c. Sangat Setuju (Sering Melakukan)

### III. Pemupukan

9. Apakah anda setuju tujuan pemupukan adalah untuk mencukupi kebutuhan makanan yang berperan sangat penting bagi tanaman dalam proses pertumbuhan dan produksi?
  - a. Tidak Setuju (Tidak melakukan)
  - b. Cukup Setuju (Kadang-kadang)
  - c. Sangat Setuju (Sering Melakukan)
10. Apakah anda setuju dosis pupuk yang sering digunakan adalah: a. pupuk urea 250-300kg/ha, b. pupuk SP 36 75-100kg/ha, c. Pupuk KCl 50-100kg/ha?
  - a. Tidak Setuju (Tidak melakukan)
  - b. Cukup Setuju (Kadang-kadang)
  - c. Sangat Setuju (Sering Melakukan)
11. Apakah anda setuju pemupukan dilakukan dua kali dalam satu kali budidaya (produksi) padi sawah?
  - a. Tidak Setuju (Tidak melakukan)
  - b. Cukup Setuju (Kadang-kadang)
  - c. Sangat Setuju (Sering Melakukan)
12. Apakah anda setuju pupuk diberikan pada tahap kedua yaitu kira-kira pada waktu tanaman berumur 40 hari?
  - a. Tidak Setuju (Tidak melakukan)
  - b. Cukup Setuju (Kadang-kadang)
  - c. Sangat Setuju (Sering Melakukan)

### IV. Pengendalian Hama Penyakit

13. Apakah anda setuju cara mengendalikan hama secara terpadu dengan menggunakan semua teknik pengendalian hama dan penyakit?
  - a. Tidak Setuju (Tidak melakukan)
  - b. Cukup Setuju (Kadang-kadang)
  - c. Sangat Setuju (Sering Melakukan)

14. Apakah anda setuju serangan hama dapat ditekan dengan cara memutus siklus hidup hama?
- Tidak Setuju (Tidak melakukan)
  - Cukup Setuju (Kadang-kadang)
  - Sangat Setuju (Sering Melakukan)
15. Apakah anda setuju pengendalian OPT menggunakan pestisida harus memenuhi persyaratan ekologis yaitu aspek sosial ( tidak merusak lingkungan) dan aspek teknis (dapat diterapkan) serta dilaksanakan secara terpadu?
- Tidak Setuju (Tidak melakukan)
  - Cukup Setuju (Kadang-kadang)
  - Sangat Setuju (Sering Melakukan)
16. Apakah anda setuju penggunaan pestisida dapat merusak lingkungan?
- Tidak Setuju (Sering melakukan)
  - Cukup Setuju (Kadang-kadang)
  - Sangat Setuju (Tidak Melakukan)

#### V. Irigasi

17. Apakah anda setuju dalam membersihkan dan mencuci peralatan pertanian bekas dari bahan kimia sebaiknya tidak dilakukan di saluran irigasi?
- Tidak Setuju (Sering melakukan)
  - Cukup Setuju (Kadang-kadang)
  - Sangat Setuju (Tidak Melakukan)
18. Apakah anda setuju air yang dipergunakan untuk irigasi sebaiknya tidak tercemar dari bahan kimia karena dapat mempengaruhi proses tumbuh tanaman padi?
- Tidak Setuju (Sering melakukan)
  - Cukup Setuju (Kadang-kadang)
  - Sangat Setuju (Tidak Melakukan)
19. Apakah anda setuju irigasi pertanian sebaiknya dilakukan secara berkala dan secukupnya sesuai kebutuhan tanaman padi?
- Tidak Setuju (Tidak melakukan)
  - Cukup Setuju (Kadang-kadang)
  - Sangat Setuju (Sering Melakukan)
20. Apakah anda setuju irigasi adalah salah satu langkah awal yang dilakukan pada awal pengolahan lahan untuk membantu mempermudah mengolah tanah?
- Tidak Setuju (Tidak melakukan)
  - Cukup Setuju (Kadang-kadang)
  - Sangat Setuju (Sering Melakukan)



**VI. Panen**

21. Apakah anda setuju panen sebaiknya tidak dilakukan pada saat hujan karena ketika dipanen kualitas gabah menurun karena kadar air meningkat?
- a. Tidak Setuju (Sering melakukan)
  - b. Cukup Setuju (Kadang-kadang)
  - c. Sangat Setuju (Tidak Melakukan)
22. Apakah anda setuju padi merunduk serta bulir padi sudah menguning merupakan tanda bahwa padi siap untuk dipanen?
- a. Tidak Setuju (Tidak melakukan)
  - b. Cukup Setuju (Kadang-kadang)
  - c. Sangat Setuju (Sering Melakukan)
23. Apakah anda setuju penggunaan alas plastik dan perontokkan menggunakan mesin power thresher dapat meminimalisir kehilangan hasil panen?
- a. Tidak Setuju (Tidak melakukan)
  - b. Cukup Setuju (Kadang-kadang)
  - c. Sangat Setuju (Sering Melakukan)
24. Apakah anda setuju cara potong panen yaitu memotong tangkai padi, disesuaikan dengan cara merontokannya. Ketika menggunakan power thresher tangkai padi dipotong atas?
- a. Tidak Setuju (Tidak melakukan)
  - b. Cukup Setuju (Kadang-kadang)
  - c. Sangat Setuju (Sering Melakukan)

**VII. Pasca Panen**

25. Apakah anda setuju gabah harus bersih dari kotoran dan diangin-anginkan untuk menghindari bulir beras pecah menjadi cara untuk memperoleh beras giling dengan mutu yang baik?
- a. Tidak Setuju (Tidak melakukan)
  - b. Cukup Setuju (Kadang-kadang)
  - c. Sangat Setuju (Sering Melakukan)
26. Apakah anda setuju menjemur gabah menggunakan alas dan dijemur hingga kadar air mencapai 14%?
- a. Tidak Setuju (Tidak melakukan)
  - b. Cukup Setuju (Kadang-kadang)
  - c. Sangat Setuju (Sering Melakukan)
27. Apakah anda setuju pengemasan beras yang baik yaitu menggunakan karung atau plastik beras?
- a. Tidak Setuju (Tidak melakukan)
  - b. Cukup Setuju (Kadang-kadang)
  - c. Sangat Setuju (Sering Melakukan)

28. Apakah anda setuju tujuan pengeringan gabah padi adalah untuk memperoleh mutu dan rendemen beras yang baik?
- Tidak Setuju (Tidak melakukan)
  - Cukup Setuju (Kadang-kadang)
  - Sangat Setuju (Sering Melakukan)

## **Keterampilan**

### **I. Benih**

- Apakah anda terampil dalam memilih varietas padi yang akan ditanam?
  - Tidak Terampil (Tidak melakukan)
  - Cukup Setuju (Kadang-kadang)
  - Sangat Setuju (Sering Melakukan)
- Apakah anda terampil dalam membedakan benih yang bermutu atau tidak?
  - Tidak Terampil (Tidak melakukan)
  - Cukup Setuju (Kadang-kadang)
  - Sangat Setuju (Sering Melakukan)
- Apakah anda terampil dalam memilih tempat untuk pembibitan?
  - Tidak Terampil (Tidak melakukan)
  - Cukup Setuju (Kadang-kadang)
  - Sangat Setuju (Sering Melakukan)
- Apakah anda terampil dalam mengetes kualitas benih sebelum disemai?
  - Tidak Terampil (Tidak melakukan)
  - Cukup Setuju (Kadang-kadang)
  - Sangat Setuju (Sering Melakukan)

### **II. Pengolahan Lahan**

- Apakah anda terampil dalam mengatasi lahan yang teksturnya keras dan tidak subur?
  - Tidak Terampil (Tidak melakukan)
  - Cukup Setuju (Kadang-kadang)
  - Sangat Setuju (Sering Melakukan)
- Apakah anda terampil dalam mengolah lahan dengan baik?
  - Tidak Terampil (Tidak melakukan)
  - Cukup Setuju (Kadang-kadang)
  - Sangat Setuju (Sering Melakukan)
- Apakah anda terampil dalam menentukan waktu untuk pengolahan lahan?
  - Tidak Terampil (Tidak melakukan)

- b. Cukup Setuju (Kadang-kadang)
- c. Sangat Setuju (Sering Melakukan)

8. Apakah anda terampil dalam mengolah tanah sawah yang terdiri dari beberapa tahap: Pembersihan, Pencangkulan, Pembajakan dan Penggaruan?

- a. Tidak Terampil (Tidak melakukan)
- b. Cukup Setuju (Kadang-kadang)
- c. Sangat Setuju (Sering Melakukan)

### III. Pemupukan

9. Apakah anda terampil dalam mengadakan pupuk sendiri?

- a. Tidak Terampil (Tidak melakukan)
- b. Cukup Setuju (Kadang-kadang)
- c. Sangat Setuju (Sering Melakukan)

10. Apakah anda terampil dalam membedakan pupuk organik dengan pupuk anorganik?

- a. Tidak Terampil (Tidak melakukan)
- b. Cukup Setuju (Kadang-kadang)
- c. Sangat Setuju (Sering Melakukan)

11. Apakah anda terampil dalam menentukan dosis pupuk yang tepat?

- a. Tidak Terampil (Tidak melakukan)
- b. Cukup Setuju (Kadang-kadang)
- c. Sangat Setuju (Sering Melakukan)

12. Apakah anda terampil dalam menentukan waktu pemupukan yang tepat?

- a. Tidak Terampil (Tidak melakukan)
- b. Cukup Setuju (Kadang-kadang)
- c. Sangat Setuju (Sering Melakukan)

### IV. Pengendalian Hama Penyakit

13. Apakah anda terampil dalam mengidentifikasi hama yang sering menyerang tanaman padi sawah?

- a. Tidak Terampil (Tidak melakukan)
- b. Cukup Setuju (Kadang-kadang)
- c. Sangat Setuju (Sering Melakukan)

14. Apakah anda terampil dalam mengendalikan hama?

- a. Tidak Terampil (Tidak melakukan)
- b. Cukup Setuju (Kadang-kadang)
- c. Sangat Setuju (Sering Melakukan)

15. Apakah anda terampil dalam mengendalikan penyakit?

- a. Tidak Terampil (Tidak melakukan)
- b. Cukup Setuju (Kadang-kadang)

c. Sangat Setuju (Sering Melakukan)

16. Apakah anda terampil dalam mengidentifikasi penyakit yang sering menyerang tanaman padi sawah?

- a. Tidak Terampil (Tidak melakukan)
- b. Cukup Setuju (Kadang-kadang)
- c. Sangat Setuju (Sering Melakukan)

#### **V. Irigasi**

17. Apakah anda terampil dalam membuat sistem irigasi yang tepat sesuai kondisi lahan usahatani?

- a. Tidak Terampil (Tidak melakukan)
- b. Cukup Setuju (Kadang-kadang)
- c. Sangat Setuju (Sering Melakukan)

18. Apakah anda terampil dalam membuat saluran irigasi yang baik sesuai dengan kebutuhan budidaya?

- a. Tidak Terampil (Tidak melakukan)
- b. Cukup Setuju (Kadang-kadang)
- c. Sangat Setuju (Sering Melakukan)

19. Apakah anda terampil dalam mengatasi lingkungan sawah yang terkena banjir?

- a. Tidak Terampil (Tidak melakukan)
- b. Cukup Setuju (Kadang-kadang)
- c. Sangat Setuju (Sering Melakukan)

20. Apakah anda terampil dalam mengatasi permasalahan terkait curah hujan?

- a. Tidak Terampil (Tidak melakukan)
- b. Cukup Setuju (Kadang-kadang)
- c. Sangat Setuju (Sering Melakukan)

#### **VI. Panen**

21. Apakah anda terampil dalam menentukan waktu yang tepat untuk panen?

- a. Tidak Terampil (Tidak melakukan)
- b. Cukup Setuju (Kadang-kadang)
- c. Sangat Setuju (Sering Melakukan)

22. Apakah anda terampil dalam mengetahui faktor-faktor yang mempengaruhi penentuan waktu panen padi sawah?

- a. Tidak Terampil (Tidak melakukan)
- b. Cukup Setuju (Kadang-kadang)
- c. Sangat Setuju (Sering Melakukan)

23. Apakah anda terampil dalam menentukan kriteria padi yang siap panen.

- a. Tidak Terampil (Tidak melakukan)

- b. Cukup Setuju (Kadang-kadang)
- c. Sangat Setuju (Sering Melakukan)

24. Apakah anda terampil dalam menentukan cara panen yang baik sesuai kondisi lingkungan?

- a. Tidak Terampil (Tidak melakukan)
- b. Cukup Setuju (Kadang-kadang)
- c. Sangat Setuju (Sering Melakukan)

## **VII. Pasca Panen**

25. Apakah anda terampil dalam menurunkan kadar air gabah padi?

- a. Tidak Terampil (Tidak melakukan)
- b. Cukup Setuju (Kadang-kadang)
- c. Sangat Setuju (Sering Melakukan)

26. Apakah anda terampil dalam menyimpan padi agar terhindar dari penyakit jamur?

- a. Tidak Terampil (Tidak melakukan)
- b. Cukup Setuju (Kadang-kadang)
- c. Sangat Setuju (Sering Melakukan)

27. Apakah anda terampil dalam menentukan kadar air minimum padi sawah setelah panen?

- a. Tidak Terampil (Tidak melakukan)
- b. Cukup Setuju (Kadang-kadang)
- c. Sangat Setuju (Sering Melakukan)

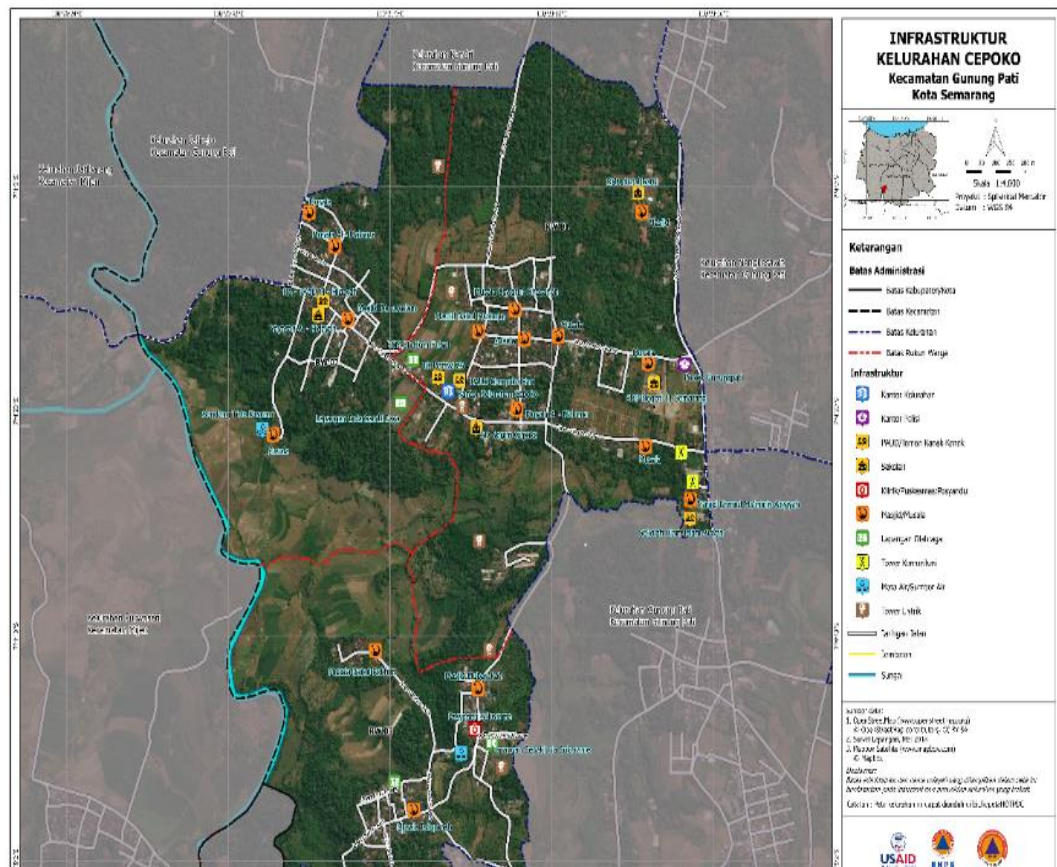
28. Apakah anda terampil dalam melihat beras dengan mutu yang baik?

- a. Tidak Terampil (Tidak melakukan)
- b. Cukup Setuju (Kadang-kadang)
- c. Sangat Setuju (Sering Melakukan)

**Lampiran 2. Data Responden**

No	Nama	Umur	Jenis Kelamin	Pendidikan terakhir	Pengalaman Bertani	Luas Sawah (m <sup>2</sup> )	Produksi (kg)
1	Sugiyato	65	Laki-laki	SD	30	2500	900
2	Kadar	72	Laki-laki	SD	35	2500	700
3	Syaifudin	55	Laki-laki	SD	30	1750	3000
4	Junaidi	60	Laki-laki	SD	30	1000	600
5	Asrori	48	Laki-laki	SD	25	5000	2000
6	Rouf	53	Laki-laki	SD	25	700	2500
7	Junarti	50	Perempuan	SD	25	1800	1000
8	Kamiyati	56	Perempuan	SD	25	1700	900
9	Rusmanto	64	Laki-laki	SD	30	3000	1100
10	Asroi	52	Laki-laki	SD	25	3000	2000
11	Kusri	50	Laki-laki	SD	30	4000	1500
12	Juminem	40	Perempuan	SD	15	3000	2000
13	Asroni	58	Laki-laki	SD	15	3900	2000
14	Karmani	45	Laki-laki	SD	5	500	400
15	Suroto	60	Laki-laki	SD	40	500	600
16	Angkabud	46	Laki-laki	SMP	20	2600	1500
17	Zairozi	60	Laki-laki	SD	15	2000	600
18	Suradi	62	Laki-laki	SD	30	2400	1500
19	Parim	49	Perempuan	SD	15	1500	325
20	Sumari	56	Perempuan	SMP	30	1500	400
21	Sukami	53	Perempuan	SD	15	1200	800
22	Sumardi	45	Laki-laki	SD	15	200	125
23	Rugiyatun	45	Perempuan	SD	20	2000	850
24	Pariyah	55	Perempuan	SD	25	4000	1500
25	Abdul Rohman	56	Laki-laki	SD	30	4000	2500
26	Slamet	61	Laki-laki	SD	30	2000	900
27	Rokhimin	42	Laki-laki	SD	5	3000	1700
28	Nurhadi	55	Laki-laki	SD	20	5000	3400
29	Mupamin	62	Laki-laki	SD	25	4000	2500
30	Aripin	36	Laki-laki	SMP	5	1600	700
31	Badawi	60	Laki-laki	SD	25	3000	200
32	Nasukha	55	Laki-laki	D3	10	4000	3600

### Lampiran 3. Peta Wilayah Kelurahan Cepoko



## Lampiran 4. Uji Instrumen

### A. Pengetahuan

#### 1. Reliabilitas

##### Reliability Statistics

Cronbach's Alpha	Cronbach's Alpha Based on Standardized Items	N of Items
.734	.783	8

#### 2. Validitas

##### Item-Total Statistics

	Scale Mean if Item Deleted	Scale Variance if Item Deleted	Corrected Item-Total Correlation	Squared Multiple Correlation	Cronbach's Alpha if Item Deleted
Benih	244.80	110.063	.408	.	.718
Pengolahan	244.70	105.800	.569	.	.700
Pupuk	245.10	107.568	.517	.	.706
hama_penyakit	244.90	109.253	.439	.	.714
Irigasi	245.10	110.095	.421	.	.717
Panen	244.90	109.674	.498	.	.712
Pasca	245.20	103.326	.548	.	.696
Pengetahuan	131.90	30.937	1.000	.	.665



#### Lampiran 4. (Lanjutan)

#### B. Sikap

##### 1. Reliabilitas

**Reliability Statistics**

Cronbach's Alpha	Cronbach's Alpha Based on Standardized Items	N of Items
.715	.739	8

##### 2. Validitas

**Item-Total Statistics**

	Scale Mean if Item Deleted	Scale Variance if Item Deleted	Corrected Item-Total Correlation	Squared Multiple Correlation	Cronbach's Alpha if Item Deleted
Benih	236.60	89.305	.289	.	.712
Pengolahan	236.40	86.568	.414	.	.699
Pupuk	237.70	78.853	.449	.	.682
hama_penyakit	236.70	80.958	.554	.	.676
Irigasi	236.20	85.011	.395	.	.697
Panen	237.20	77.221	.627	.	.659
Pasca	238.00	85.895	.300	.	.707
Sikap	127.60	23.832	1.000	.	.586

#### Lampiran 4. (Lanjutan)

#### C. Keterampilan

##### 1. Reliabilitas

##### Reliability Statistics

Cronbach's Alpha	Cronbach's Alpha Based on Standardized Items	N of Items
.735	.786	8

##### 2. Validitas

##### Item-Total Statistics

	Scale Mean if Item Deleted	Scale Variance if Item Deleted	Corrected Item-Total Correlation	Squared Multiple Correlation	Cronbach's Alpha if Item Deleted
Benih	237.10	110.516	.396	.	.721
Pengolahan	236.80	113.011	.410	.	.725
Pupuk	237.80	103.958	.458	.	.707
hama_penyakit	237.10	107.147	.529	.	.707
Irigasi	236.80	107.116	.490	.	.709
Panen	237.50	102.263	.593	.	.693
Pasca	238.30	105.800	.550	.	.703
Keterampilan	127.80	30.695	1.000	.	.667

### Lampiran 5. Uji Normalitas

#### One-Sample Kolmogorov-Smirnov Test

		pengetahuan	sikap	keterampilan	produktivitas
N		32	32	32	32
Normal Parameters <sup>a</sup>	Mean	136.81	129.81	131.25	5387.4375
	Std. Deviation	2.912	4.582	4.024	2429.59278
Most Extreme Differences	Absolute	.234	.216	.134	.155
	Positive	.154	.216	.134	.155
	Negative	-.234	-.109	-.128	-.071
Kolmogorov-Smirnov Z		1.323	1.223	.759	.880
Asymp. Sig. (2-tailed)		.060	.100	.613	.422
a. Test distribution is Normal.					

## Lampiran 6. Uji Asumsi Klasik

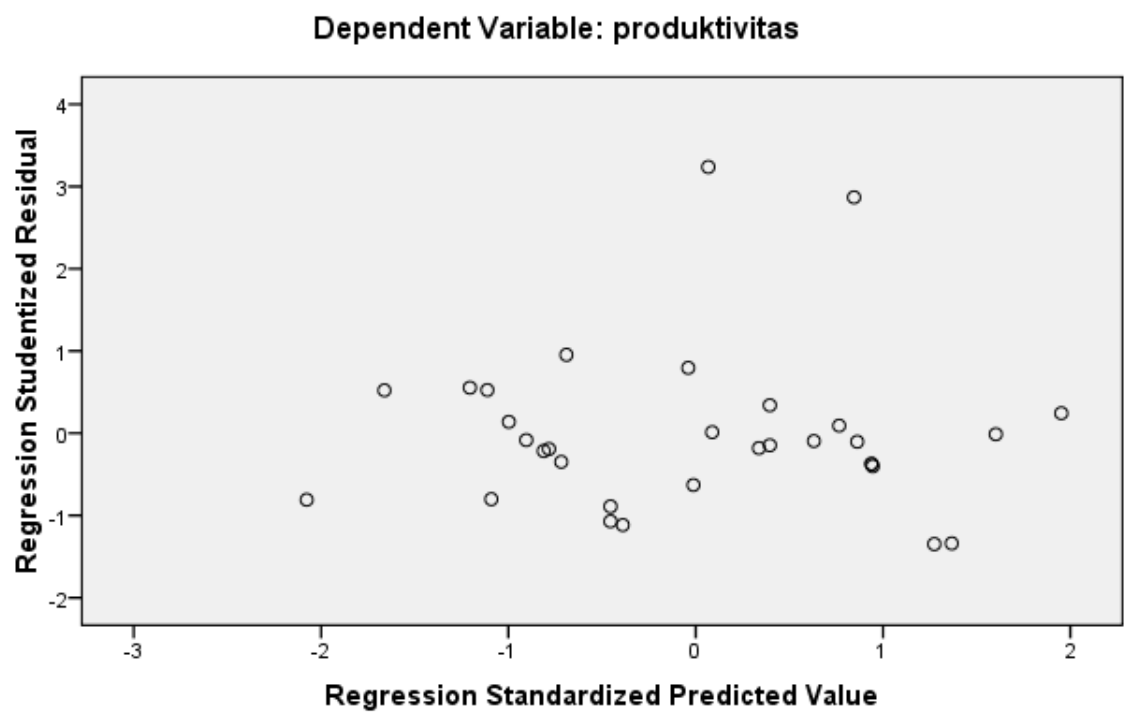
### A. Multikolinearitas

Model		Collinearity Statistics	
		Tolerance	VIF
1	pengetahuan	.990	1.010
	sikap	.747	1.339
	keterampilan	.741	1.349

a. Dependent Variable: produktivitas

### B. Heteroskedastisitas

#### Scatterplot



## Lampiran 7. Uji Regresi Linier Berganda

### A. Uji f

#### ANOVA<sup>b</sup>

Model		Sum of Squares	df	Mean Square	F	Sig.
1	Regression	8.372E7	3	2.791E7	7.871	.001 <sup>a</sup>
	Residual	9.927E7	28	3545498.325		
	Total	1.830E8	31			

a. Predictors: (Constant), keterampilan, Pengetahuan, sikap

b. Dependent Variable: produktivitas

### B. Uji t

#### Coefficients<sup>a</sup>

Model		Unstandardized Coefficients		Standardized Coefficients	t	Sig.
		B	Std. Error	Beta		
1	(Constant)	-42408.456	19141.562		-2.216	.035
	Pengetahuan	-76.699	116.699	-.092	-.657	.516
	Sikap	176.081	85.397	.332	2.062	.049
	keterampilan	269.956	97.625	.447	2.765	.010

a. Dependent Variable: produktivitas

### Koefisien Determinasi

#### Model Summary<sup>b</sup>

Model	R	R Square	Adjusted R Square	Std. Error of the Estimate
1	.676 <sup>a</sup>	.457	.399	1882.94937

a. Predictors: (Constant), keterampilan, pengetahuan, sikap

b. Dependent Variable: produktivitas

### Lampiran 8. Uji Normalitas Error

#### One-Sample Kolmogorov-Smirnov Test

		Unstandardized Residual
N		32
Normal Parameters <sup>a</sup>	Mean	.0000000
	Std. Deviation	1.78952105E3
Most Extreme Differences	Absolute	.169
	Positive	.169
	Negative	-.100
Kolmogorov-Smirnov Z		.957
Asymp. Sig. (2-tailed)		.319
a. Test distribution is Normal.		

## Lampiran 9. Dokumentasi



Melakukan wawancara terhadap petani



Mengikuti kegiatan pertemuan rutin Kelompok Tani Vanda Subur



Petani melakukan perontokan padi



Petani melakukan pengeringan gabah padi kemudian disimpan di dalam karung

## RIWAYAT HIDUP



Penulis bernama lengkap Arfiola Darmawan, lahir di Kudus pada tanggal 2 Agustus 1998. Penulis merupakan anak pertama dari dua bersaudara, lahir dari pasangan Bapak Arif Darmawan dan Ibu Rusmiyana. Penulis bertempat tinggal di Desa Badegan RT 02/RW 02 Kecamatan Margorejo Kabupaten Pati, Jawa Tengah.

Penulis menempuh sekolah dasar di SD Negeri 01 Panjang dan lulus pada tahun 2010. Penulis kemudian melanjutkan ke SMP N 3 Kudus dan lulus pada tahun 2013, lalu melanjutkan ke SMA N 2 Kudus dan lulus tahun 2016. Pada tahun yang sama penulis melanjutkan jenjang pendidikan ke Program Studi Agribisnis Fakultas Peternakan dan Pertanian, Universitas Diponegoro melalui jalur Ujian Mandiri.

Selama masa perkuliahan, penulis ikut serta dalam kegiatan non-akademik dengan mendaftarkan diri dalam kegiatan kepanitiaan di tingkat universitas yaitu panitia Olimpiade Diponegoro. Selain itu, penulis juga mengikuti kegiatan organisasi daerah yaitu KM TEMBUS (Keluarga Mahasiswa Tembalang Kudus).