

## **BAB II**

### **GAMBARAN UMUM MATAHARI DEPARTMENT STORE JAVA MALL SEMARANG DAN IDENTIFIKASI RESPONDEN**

#### **2.1 Gambaran Umum Matahari Department Store Java Mall Semarang**

##### **2.1.1 Sejarah Perusahaan**

PT Matahari Department Store Tbk (Matahari) adalah salah satu perusahaan ritel terkemuka di Indonesia yang menyediakan perlengkapan pakaian, aksesoris, produk-produk kecantikan dan rumah tangga dengan harga terjangkau. Matahari bermitra dengan pemasok-pemasok terpercaya di Indonesia dan luar negeri untuk menyediakan kombinasi barang-barang fashion berkualitas tinggi yang dapat diterima oleh konsumen yang sadar akan nilai suatu produk. Gerai-gerai Matahari yang modern dan luas menyajikan pengalaman berbelanja yang dinamis dan inspiratif yang membuat konsumen datang kembali dan membantu menjadikan Matahari sebagai department store pilihan dikalangan kelas menengah Indonesia yang tumbuh pesat.

Gerai pertama Matahari yang merupakan toko pakaian anak-anak, dibuka di daerah Pasar Baru, Jakarta pada tanggal 24 Oktober 1958. Sejak saat itu, Matahari berekspansi melebarkan jejaknya dengan membuka department store modern pertama di Indonesia pada tahun 1972 dan selanjutnya mewujudkan keberadaannya di seluruh tanah air. Kini Matahari telah tersebar di 131 toko yang terletak di 62 kota, didukung oleh tim beranggotakan 50.000 orang dan

lebih dari 1.200 pemasok lokal serta lebih dari 90% pembelian langsung dari sumber-sumber di Indonesia. Merek eksklusif Matahari yang telah memenangkan penghargaan dijual di gerai-gerai milik sendiri dan secara konsisten berada di peringkat atas dikelasnya dalam hal gaya fashion keterjangkauan dan bernilai istimewa sehingga membantu mewujudkan posisi Matahari sebagai department store terpilih di Indonesia. Matahari berubah nama menjadi PT. Matahari Department Store Tbk (Matahari) sesudah menjadi entitas terpisah dari PT. Matahari Putra Prima (MPP) pada tahun 2009. Asia Color Company Limited, anak Perseroan CVC Capital Partners Asia Pasific III L.P. dan CVC Capital Partners Asia Pasific III Pararel Fund – A, L.P (Bersama “CVC Asia Fund III”), menjadi pemegang saham mayoritas Matahari pada bulan April 2010.

Saham Matahari ditawarkan kepada public Asia Color Company Limited dan PT Multipolar Tbk pada tahun 2013, menarik perhatian dunia dan meningkatkan kepemilikan publik atas perseroan dari 1,85% menjadi 47,35% sejak 28 Maret 2013. Kegiatan ini telah memperkuat perseroan melalui meningkatkan likuiditas perdagangan sahamnya di Bursa Efek Indonesia, meningkatkan potensi perseroan untuk memperoleh pengenaan tarif pajak penghasilan yang lebih rendah sesuai dengan peraturan perpajakan di Indonesia, memperoleh akses pembiayaan dari pasar modal domestik dan internasional, serta meningkatkan profil perseroan di Indonesia dan di seluruh dunia.

Pada tanggal 3 maret 2014 dan 7 Agustus 2014, Asia Color Company Limited menjual kepemilikan saham perseroan sejumlah 6,51% dan 11,48% berturut-turut. Pada tanggal 31 Desember 2014, Asia Color Company tercatat memegang 14,48% saham Matahari, PT Multipolar Tbk memiliki 20,48%, dan pemegang publik termasuk pemegang baru tercatat memegang 65,34%. Pada tanggal 23 Januari 2015, Asia Color Company Limited menjual lebih lanjut kepemilikan sahamnya atas perseroan sebesar 8,18%. Pada tanggal 25 Febuari 2015, Asia Company menjual 4% kepemilikan sahamnya pada perseroan. Per 28 Febuari 2015, Asia Color Company tercatat memiliki 2% saham perseroan, PT Multipolar Tbk memiliki 20,48% saham perseroan, dan kepemilikan publik tercatat sebesar 77,52%. Matahari kembali mencatatkan rekor tahunan penjualan dan pendapatan. Matahari membagikan dividen tunai sebesar 460,2 Miliar kepada para pemegang sahamnya. Matahari mempertahankan posisinya sebagai pemimpin pasar ritel department store modern.

### **2.1.2 Filosofi Matahari Department Store**

Matahari group memiliki beberapa tujuan dan filosofi, antara lain :

- Matahari berusaha menciptakan suasana tempat kerja yang tenang, aman, sejahtera, dan nyaman sebagai pancaran cita-cita karyawan.
- Matahari berusaha menciptakan tingkatan hidup yang lebih baik bagi seluruh karyawan.

- Matahari berusaha menciptakan sistem organisasi operasional terpadu demi masa depan karyawan dan perusahaan atas dasar efektivitas dan efisiensi kerja yang maksimal.
- Matahari berusaha mengembangkan, melatih, dan mendidik seluruh karyawan yang merata tanpa membedakan suku, agama, ras, dan golongan.
- Matahari berharap atas dasar sinkronisasi saling mempercayai dan hormat menghormati kerjasama yang baik dengan azas kekeluargaan untuk mencapai kemajuan.

### **2.1.3 Sejarah Berdirinya Matahari Department Store Java Mall Semarang**

Ide pendirian Matahari Department Store Java Mall Semarang adalah untuk melengkapi dominasi dari PT. Matahari Putra Prima dalam bidang usaha pusat perbelanjaan di kota Semarang, Matahari Department Store resmi beroperasi sejak tahun 2000 di Jl. MT. Haryono No. 992-994 dengan luas toko Matahari secara keseluruhan adalah 6.738,2 m<sup>2</sup>, daerah ini dijadikan pilihan karena lokasinya yang strategis dan sesuai dengan target.

Karyawan di Matahari Department Store Java Mall Semarang berjumlah 300 orang. Jumlah tersebut merupakan bagian dari 17.000 karyawan PT. Matahari Putra Prima di seluruh Indonesia. Sebagai karyawan berpendidikan sarjana dan lulusan setingkat SMU atau SMK.

#### 2.1.4 Logo Matahari Department Store

Logo adalah sebuah lambing atau symbol khusus yang digunakan untuk mewakili suatu perusahaan atau organisasi. Sebuah logo yang unik didesain dan diciptakan secara khusus oleh perusahaan sebagai identitas atau pembeda dari perusahaan competitor atau pesaing. Karena difungsikan sebagai identitas sebuah perusahaan maka logo harus divisualisasikan secara unik agar mudah diingat serta relevan sehingga mampu memberikan penjelasan mengenai apa yang ditawarkan oleh perusahaan.

**Gambar 2.1**



Sumber : Matahari Department Store

#### 2.1.5 Visi dan Misi

Visi dari Matahari Department Store tidak hanya ingin menjadi jaringan department store yang terbesar dan terpercaya tetapi juga menjadikan pilihan utama konsumen Indonesia dalam mendapatkan semua kebutuhan fashion mereka. Matahari akan terus berusaha untuk memenuhi setiap ekspektasi pelanggan yang luas dan memberikan pengalaman berbelanja yang berkualitas sesuai dengan citra rasa khas masyarakat Indonesia.

Misi Matahari Department Store Java Mall Semarang adalah secara konsisten menyediakan beragam produk fashion yang tepat serta layanan terbaik untuk meningkatkan kualitas hidup konsumen.

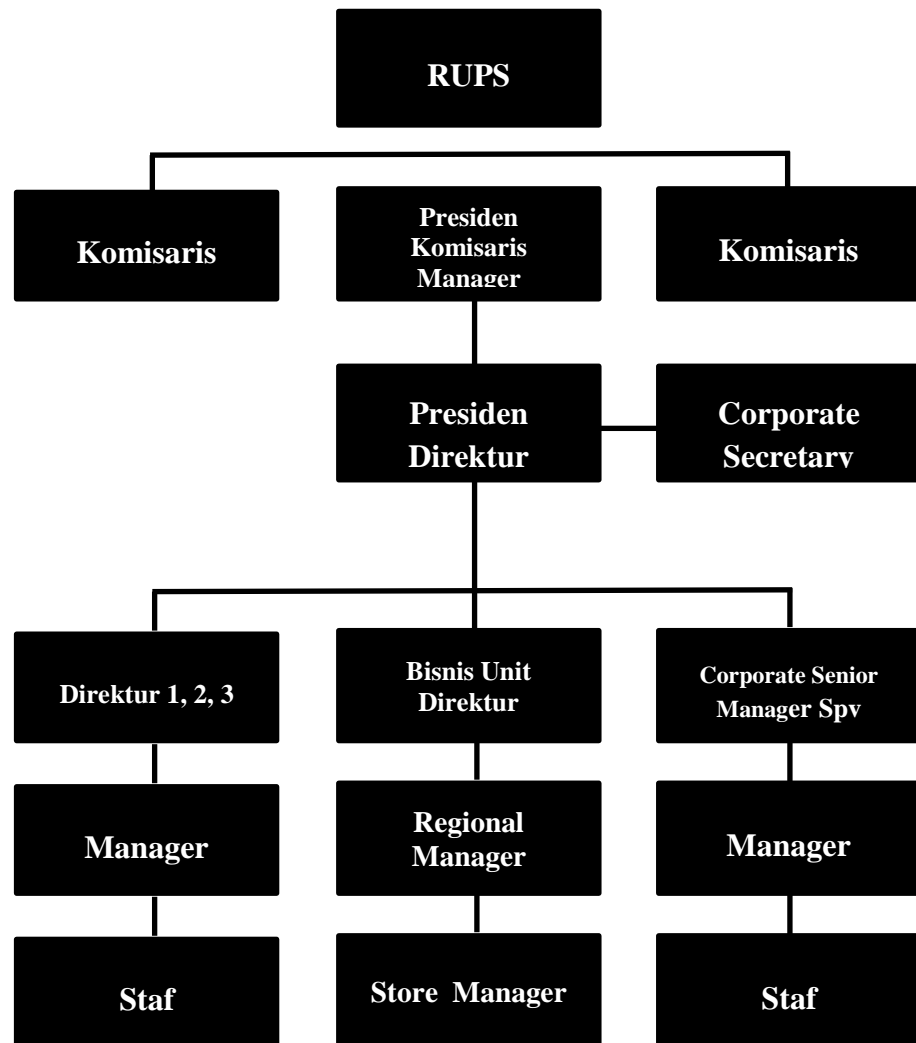
### **2.1.6 Struktur Organisasi dan Jobs Description PT. Matahari Department Store, Tbk**

Struktur organisasi adalah kerangka hubungan antara suatu satuan organisasi yang didalamnya terdapat pejabat, petugas, serta wewenang yang masing-masing mempunyai peranan tertentu dalam satu kesatuan utuh organisasi. Struktur organisasi merupakan unsur yang sangat penting dalam mengelola manajemen perusahaan terkait dengan tujuan pendirian perusahaan tersebut. Struktur organisasi harus disesuaikan dengan perkembangan dan kebutuhan perusahaan. Berikut ini struktur organisasi yang ada di kantor pusat dan kantor cabang:

#### **2.1.6.1 Struktur dan Job Description Kantor Pusat Matahari Department Store**

Struktur organisasi yang diterapkan PT. Matahari Department Store, Tbk pada kantor pusat adalah struktur organisasi yang disusun berdasarkan sifat dan macam-macam fungsi yang harus dilaksanakan. Bentuk fungsional dari struktur tersebut dapat dilihat adanya kesatuan komando dan setiap atasan berwenang memberikan perintah hanya kepada bawahannya. Berikut struktur organisasi kantor pusat :

Gambar 2.2



Struktur organisasi kantor pusat

Sumber : PT. Matahari Department Store, Tbk (2017)

Berikut adalah job description Matahari Department Store kantor pusat :

1. **Presiden Komisaris**

Pemegang tertinggi perusahaan dan mempunyai pengaruh besar dalam hal pemberian modal usaha.

## 2. Komisaris

Komisaris merupakan pemilik saham terbesar perusahaan selain dari public. Tugas utama adalah mengawasi pekerjaan direktur dalam melaksanakan tugas dan kewajiban sesuai dengan visi dan misi yang diemban perusahaan.

## 3. Presiden Direktur

Pemimpin tertinggi dalam hal operasional perusahaan. BOD tunduk pada ketentuan-ketentuan global yang telah digariskan oleh RUPS dan Komisaris Perusahaan.

## 4. Direktur 1,2,3

Merupakan ujung tombak dari pelaksanaan bisnis dan langsung memimpin para manajer dan senior manajer untuk mencapai tujuan perusahaan. Direktur membawahi manajer dan staf yang memiliki tugas sesuai dengan bagiannya masing-masing.

## 5. Corporate Senior Management

Tugas utamanya adalah membina hubungan baik dengan para investor yang telah ada maupun dengan calon investor, serta berusaha mengembangkan, dan membuka bisnis-bisnis baru perusahaan. CSM terdiri dari :

- Business Development Director
- Investir Relations & Public Director



#### 6. Business Unit of Director (BUD)

Bekerja sama dengan BOD dalam menentukan pelaksanaan bisnis dan perusahaan, khususnya dalam pengembangan Department Store. Bagian ini terdiri dari :

- Store Manager

Bertanggung jawab dalam memimpin, mengarahkan, dan melaksanakan semua kebijakan pusat terhadap pelaksanaan bisnis di Department Store tersebut.

- Regional Manager

Memiliki tugas mengatur dan mengawasi jalannya operasional Department Store ditingkat regional.

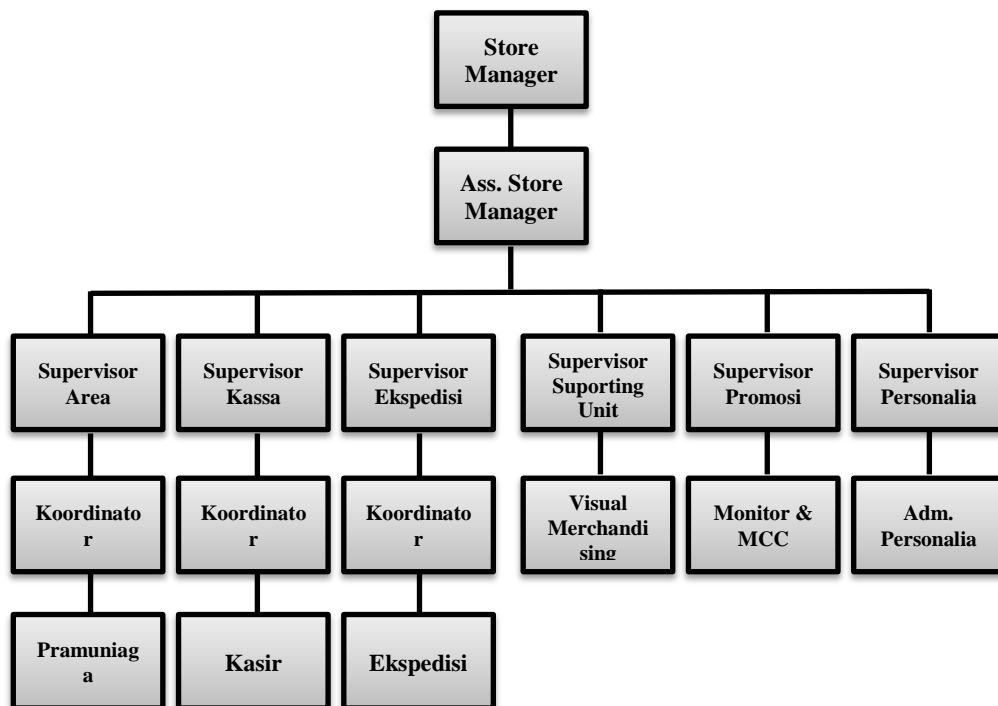
#### 7. Corporate Secretary

Bertanggung jawab membantu Presiden Direktur dalam melakukan tugas-tugas harian, baik yang rutin maupun yang khusus.

### 1.1.6.2 Struktur Organisasi Matahari Department Store Java Mall Semarang

Gambar 2.3

#### Struktur Organisasi Matahari Department Store Java Mall



Struktur organisasi yang diterapkan PT Matahari Department Store, Tbk pada kantor cabang adalah struktur organisasi fungsional dimana struktur organisasi fungsional dimana struktur organisasi yang disusun berdasarkan sifat dan macam-macam fungsi yang harus dilaksanakan. Bentuk fungsional karena dari struktur organisasi tersebut terdapat dilihat adanya kesatuan komando dan setiap atasan berwenang memberikan perintah hanya kepada bawahannya. Berikut struktur organisasi kantor cabang Matahari Department Store Java Mall Semarang :

### Jajaran Pelaksana Matahari Department Store Java Mall Semarang

Store Manager	: Yulius Hendra Harmika
Asisten Store Manager	: Didin
Supervisor	:
a. Personalia	: Aida Herliana
b. Kassa dan Monitor	: Fendy
c. Youth World	: Avia Putranto
d. Childern World	: Mujiman
e. Mens World & Security	: Reina
f. Ladies World & Teknisi	: Nasrun
g. Home Woldr	: Purwito
h. Visual Merchandising	: Sularman
i. Ekspedisi	: Rahmat Santoso
Koordinasi Area	:
a. Kassa	: Hanny Estanty
b. Youth Worlf	: Elly
c. Children World	: Alim
d. Mens World & Security	: Amdi
e. Ladies World & Teknisi	: Agus
f. Home World	: Machbub
g. Expedisi	: Rahmat Santoso

Sumber : Matahari Department Store Java Mall Semarang (2017)

Berikut ini *job description* jajaran pelaksana Matahari Department Store Java Mall Semarang :

a. Store Manager

Bertanggung jawab kepada pimpinan pusat terhadap keseluruhan tugas dan kewajiban department dibawahnya, tugasnya meliputi :

- Mengkoordinir dan mengelola bawahan
- Berkoordinasi dengan pihak luar
- Bertanggung jawab atas pelaporan penjualan kepada kantor pusat
- Melakukan pengawasan suasana took
- Memimpin rapat koordinasi semua bagian
- Melakukan evaluasi terhadap supervisor

b. Asisten Store Manager

Bertanggung jawab kepada store manager, tuganya hamper sama dengan store manager, tugasnya meliputi :

- Menganalisa laporan penjualan sebelum diinformasikan kepada manager
- Membantu manager dalam mengkoordinir dan mengelola bawahan
- Membantu manager dalam mengevaluasi pelaksanaan tugas-tugas operasional sehari-hari
- Membantu manager dalam mengkoordinir semua kegiatan operasional took

c. Supervisor Personalia

Bertanggung jawab kepada store/ asisten manager, tugasnya meliputi :

- Mengusulkan dan melaksanakan rekrutmen test karyawan baru
- Mengatur tugas administrasi personalia
- Membuat evaluasi penilaian karyawan masa percobaan, kontrak, promosi atau mutasi jabatan, dan magang
- Menyusun program orientasi karyawan baru
- Mengevaluasi absensi / kehadiran karyawan dan melakukan tindak lanjut bila terdapat penyimpangan
- Mengoreksi transaksi gaji dan memposting gaji
- Membantu kelancaran operasional toko
- Melakukan koordinasi dengan store manager / asisten store manager mengenai pelatihan karyawan, produktivitas kerja dan biaya-biaya yang telah dikeluarkan

d. Supervisor Area

Bertanggung jawab kepada store manager / asisten store manager, tugasnya meliputi :

- Meningkatkan penjualan pada bagiannya masing-masing
- Bertanggung jawab terhadap kelengkapan barang di area toko
- Mengawasi pelaksanaan customer service dan produktivitas kerja di bagiannya masing-masing
- Memimpin tim di operasional toko
- Menekan angka penyusutan pada bagiannya masing-masing

- Melakukan koordinasi dengan store manager / asisten store manager mengenai penentuan brand-brand yang akan masuk
- Menjalin koordinasi dengan department lain mengenai toko
- Memimpin rapat bulanan di bagiannya masing-masing
- Berhubungan dengan pihak luar

e. Koordinator Area

Bertanggung jawab kepada supervisor area masing-masing. Tugasnya meliputi :

- Memantau pramuniaga dan SPG
- Mengatur inventory counter khusus untuk barang beli putus
- Merekapitulasi data penjualan di areanya masing-masing
- Melakukan briefing pada saat tutup toko, jika tidak ada supervisor

f. Supervisor Ekspedisi

- Meminta barang dari supplier
- Mensortir barang yang harus disalurkan ke area
- Mengontrol ketersediaan barang di gudang dan area

g. Supervisor Kassa

- Menghitung kembali uang setoran kasir
- Menerima penyetoran omzet

h. Supervisor supporting unit dan promosi

Bertanggung jawab atas acara promosi yang sedang berlangsung dan sistem penataan, pemajangan barang dan POP dari tiap konter, dan yang paling utama adalah penampilan toko.

i. Staff Kasir

- Melakukan penawaran-penawaran barang yang dipromosikan
- Merekap penjualan harian pada kasir yang ditangani
- Melayani transaksi pelanggan

j. Staff Ekspedisi

- Merapikan barang digudang penyimpanan
- Menyalurkan barang ke area

## **2.1.7 Fasilitas Usaha**

### **2.1.7.1 Lokasi Usaha**

Matahari Department Store Java Mall Semarang terletak di Jl. MT. Haryono No 992-994 Semarang. Status pemakaian tempat ini adalah dengan sistem sewa, dengan fasilitas akses ke tempat parkir langsung (akses keluar dengan pintu tersendiri). Untuk fasilitas seperti listrik dan telepon, antara lain pihak Matahari Department Store Java Mall Semarang dan pihak mall terpisah sehingga penagihan langsung kepada pihak manajemen Matahari Department Store Java Mall Semarang. Begitu pula dengan keamanan pihak Matahari Department Store Java Mall Semarang mempunyai sistem keamanan untuk di dalam toko sendiri.

### **2.1.7.2 Luas Toko**

Luas toko Matahari Department Store Java Mall Semarang adalah 6.738,2 M<sup>2</sup>. Luas tersebut terbagi dalam 2 lantai, dan luas masing-masing adalah sebagai berikut :

a. Luas fashion lantai 1 terbagi :

- Shoes World = 890,48 M<sup>2</sup>
- Ladies World = 1.714,21 M<sup>2</sup>
- Youth World = 501,98 M<sup>2</sup>

b. Luas Fashion Lantai 2 terbagi :

- Men's World = 622,53 M<sup>2</sup>
- Home World = 823,65 M<sup>2</sup>
- Youth World = 1.700,53 M<sup>2</sup>

c. Other Space :

Lantai 1 terbagi :

- Ruang Personalia = 9 M<sup>2</sup>
- Ruang Visual = 12 M<sup>2</sup>
- Ruang Istirahat = 100 M<sup>2</sup>
- Gudang Barang = 32 M<sup>2</sup>
- Toilet dan Musholla = 32 M<sup>2</sup>
- Area Kosong = 68,05 M<sup>2</sup>

Lantai 2 terbagi :

- Ruang Kassa = 12 M<sup>2</sup>
- Ruang EDP = 12 M<sup>2</sup>
- Ruang Meeting = 18 M<sup>2</sup>
- Ruang Staff = 12 M<sup>2</sup>
- Ruang Manager = 12 M<sup>2</sup>
- Gudang Men's = 18 M<sup>2</sup>



- Gudang Konsinyasi = 20 M<sup>2</sup>
- Gudang Teknisi = 12 M<sup>2</sup>
- Gudang Faisel = 100 M<sup>2</sup>
- Ruang Arsip = 15,77 M<sup>2</sup>

### **2.1.7.3 Lahan Parkir**

Area parkir di Matahari Department Store Java Mall Semarang dikelola oleh pihak plaza dimana luas total area parker secara keseluruhan adalah 15.758 M<sup>2</sup> terbagi dalam :

- Area depan hypermart seluas 2000 M<sup>2</sup>
- Area basement seluas 2300 M<sup>2</sup>
- Area lantai 1 sampai lantai 8B seluas 11.458 M<sup>2</sup>

### **2.1.7.4 Jenis Barang yang Dijual**

Matahari Department Store menggunakan istilah “World” dalam membagi-bagi wilayah produk yang dijual. Penataan produk fashion berdasarkan jenis barang dan merek. Seperti kelompok pakaian pria dengan berbagai mereknya, juga kelompok celana pria dan berbagai mereknya. Kemudian kelompok yang tergolong besar yaitu sepatu, tas, dan kelompok kosmetik. Matahari memiliki konsep desain *Family Tree*. Pembagian kategori produk di MDS dilakukan berdasarkan “Wolrd” dan Matahari Department Store memiliki 5 World, yaitu :

a. Ladies World

Yaitu menjual barang-barang perlengkapan pakaian wanita, calon ibu muda, dan ibu muda serta koleksi muslimah. Selain itu juga tersedia koleksi underwear wanita, accessories wanita, dan perlengkapan kosmetik.

b. Shoes World

Yaitu menjual barang-barang seperti sepatu pria. Sepatu anak, sepatu wanita, sandal anak, sandal wanita, sandal pria, dan berbagai macam koleksi sepatu sport.

c. Men's World

Menjual barang-barang perlengkapan pria seperti kemeja formal, kemeja batik, kemeja kasual, jaket, ikat pinggang, dompet, dan sebagainya.

d. Youth World

Yaitu menjual barang-barang perlengkapan pakaian remaja.

e. Children World

Yaitu menjual berbagai macam koleksi pakaian anak serta bermacam-macam permainan yang berbeda

Sementara itu, produk yang dijual di Matahari Department Store terbagi atas dua kategori, yaitu *Direct Purchase* (DP) dan Konsinyasi (*Consignment*). DP adalah produk-produk yang pembeliannya dikelola langsung oleh pihak merchandiser pusat. Produk DP merupakan merek-merek eksklusif Matahari seperti Cole, Connexion, dan Little M. Produk consignment merupakan produk-produk yang dititipkan oleh pihak supplier di MDS adapun produk

consignment diantaranya adalah sejumlah merek premium di Indonesia seperti Revlon, Clinique, Fladeo, Polo, Levi's, Executive, Cardinal, dan Logo.

#### **2.1.7.5 Pembagian Ruangan Dalam Toko**

- a) Space utama yaitu space yang digunakan untuk berjualan. Lantai 1 untuk area berjualan Shoes World, Ladies World, dan Youth World. Lantai 2 untuk area berjualan Home World, Men's World Children World dan Youth World.
- b) Other Space yaitu space yang digunakan untuk selain berjualan seperti ruang istirahat, mushola, gudang barang, ruang meeting, ruang facial, ruang kassa, ruang manager, dan sebagainya.

### **2.2 Identifikasi Responden**

Jumlah Responden dalam penelitian ini adalah sebanyak 96 orang yang merupakan konsumen Matahari Department Store Java Mall Semarang. Adapun deskripsi responden adalah sebagai berikut :

#### **2.2.1 Jenis Kelamin Responden**

Untuk mengetahui jumlah dan persentasenya, dapat dilihat dari tabel berikut :

**Tabel 2.1**  
**Jenis Kelamin Responden**

No.	Jenis Kelamin	Jumlah	Prosentase (%)
1.	Laki-Laki	42	43,75
2.	Perempuan	54	56,25
	Jumlah	96	100

Sumber : Data Primer yang telah diolah, 2018

Dari tabel 2.1 diatas dapat dilihat bahwa responden laki-laki dan perempuan memiliki jumlah yang berbeda, yaitu sebanyak 43,75% merupakan responden laki-laki, dan sebanyak 56,25% merupakan responden perempuan. Hal ini menunjukkan tingkat kebutuhan fashion antara perempuan dengan laki-laki lebih tinggi perempuan.

### 2.2.2 Usia Responden

Untuk mengetahui usia responden dapat dilihat dari tabel berikut :

**Tabel 2.2**  
**Usia Responden**

No.	Usia	Jumlah	Prosentase (%)
1	20 s/d 29	36	37,50
2.	30 s/d 39	47	48,96
3.	40 s/d 49	11	11,46
4.	50 s/d 60	2	2,08
	Jumlah	96	100

Sumber : Data primer yang telah diolah, 2018

Dari tabel 2.2 diatas, dapat dideskripsikan 47 responden atau 48,96% berusia antara 30 tahun hingga 39 tahun. Kemudian sebesar 36 responden atau 37,50% berusia antara 20 tahun hingga 29 tahun. Selanjutnya 11 responden atau 11,46 % berusia antara 40 tahun hingga 49 tahun, dan 2 responden atau 2,08 % berusia antara 50 tahun hingga 60 tahun. Hal ini menunjukkan bahwa sebagian besar konsumen Matahari Department Store Java Mall berada pada usia yang produktif.

### 2.2.3 Status Marital Responden

Untuk mengetahui status marital responden dapat dilihat dari tabel berikut

**Tabel 2.3**

#### **Status Marital Responden**

No	Status Marital	Jumlah	Prosentase (%)
1.	Menikah	50	52,08
2.	Belum Menikah	42	43,75
3.	Pernah Menikah	4	4,17
	Jumlah	96	100

Sumber: Data primer yang telah diolah, 2018

Dari tabel 2.3 diatas dapat dideskripsikan 50 responden atau 52,08 % sudah menikah, 42 responden atau 43,75 % belum menikah, dan 4 responden atau 4,17 % sudah pernah menikah. Hal ini dapat disimpulkan bahwa sebagian besar konsumen Matahari Department Store Java Mall berstatus menikah dan belum menikah. Kemudian sebagian kecil termasuk golongan yang sudah pernah menikah.

### 2.2.4 Tingkat Pendidikan Responden

Untuk mengetahui tingkat pendidikan responden dapat dilihat dari tabel berikut :

**Tabel 2.4**

#### **Tingkat Pendidikan Responden**

No	Pendidikan Terakhir	Jumlah	Prosentase (%)
1.	SD	0	0
2.	SMP	1	1,04
3.	SMA	22	22,92
4.	Diploma / Akademi	16	16,67
5.	Sarjana	55	57,29
6.	Pasca Sarjana	2	2,08
	Jumlah	96	100

Sumber : Data primer yang telah diolah, 2018

Dari tabel 2.4 diatas dapat dideskripsikan sebanyak 55 responden atau 57,29 % berpendidikan Sarjana. Kemudian sebesar 22 responden atau 22,92 % berpendidikan SMA. Selanjutnya 16 responden atau 16,67 % berpendidikan Diploma / Akademi, sebesar 2 responden atau 2,08 % berpendidikan Pasca Sarjana, dan sebesar 1 responden atau 1,04 % berpendidikan SMP. Hal ini dapat disimpulkan bahwa sebagian besar konsumen memiliki tingkat pendidikan Sarjana, kemudian diikuti oleh sebagian golongan SMA dan Diploma / Akademik, dan sebagian kecil yaitu golongan tingkat pendidikan SMP dan Pasca Sarjana.

### 2.2.5 Jenis Pekerjaan Responden

Jenis pekerjaan responden dinilai akan berpengaruh dalam pembelian tak terencana (*impulse buying*) yang akan dilakukan konsumen, karena jenis pekerjaan akan berpengaruh terhadap besar dan kecilnya penghasilan atau pengeluaran responden. Untuk mengetahui jenis pekerjaan responden dapat dilihat pada tabel berikut :

**Tabel 2.5**  
**Jenis Pekerjaan Responden**

No	Pekerjaan	Jumlah	Prosentase (%)
1.	Pelajar / Mahasiswa	9	9,38
2.	Wiraswasta	17	17,71
3.	PNS	16	16,67
4.	Karyawan BUMN	14	14,58
5.	Karyawan Swasta	32	33,33
6.	Ibu Rumah Tangga	8	8,33
	Jumlah	96	100

Sumber : Data primer yang diolah, 2018

Dari tabel 2.5 diatas, dapat dideskripsikan bahwa sebesar 32 responden atau 33,33 % bekerja sebagai karyawan swasta. Selanjutnya sebesar 17 responden atau 17,71 % bekerja sebagai wiraswasta, sebesar 16 responden atau 16,67 % bekerja sebagai PNS, sebesar 14 responden atau 14,58 % bekerja sebagai karyawan BUMN Kemudian sebesar 9 responden atau 9,38 % adalah pelajar atau mahasiswa, dan 8 responden atau 8,33 % bekerja sebagai ibu rumah tangga. Dari data diatas dapat disimpulkan sebagian besar jenis

pekerjaan konsumen Matahari Department Store yang menjadi responden pada penelitian kali ini adalah karyawan swasta, diikuti oleh wiraswasta, PNS, dan karyawan BUMN. Kemudian responden dengan presentase paling sedikit adalah pelajar / mahasiswa, dan ibu rumah tangga.

### 2.2.6 Pengeluaran Perbulan Responden

Untuk mengetahui jumlah pengeluaran perbulan responden, dapat dilihat pada tabel berikut ini :

**Tabel 2.6**  
**Pengeluaran Perbulan**

No.	Pengeluaran Perbulan	Jumlah	Prosentase (%)
1.	≤ Rp. 1.000.000	3	3,13
2.	> Rp. 1.000.000 s.d Rp 2.000.000	17	17,71
3.	> Rp. 2.000.000 s.d Rp 3.000.000	46	47,92
4.	> Rp. 3.000.000 s.d Rp 5.000.000	20	20,83
5.	> Rp. 5.000.000	10	10,41
	Jumlah	96	100

Sumber : Data primer yang telah diolah, 2018

Dari tabel 2.6 diatas, sebesar 46 responden atau 47,92 % pengeluaran perbulan sebesar >Rp.2.000.000 s.d Rp. 3.000.000, Selanjutnya sebesar 20 responden atau 20,83 % pengeluaran perbulan sebesar >Rp.3.000.000 s.d Rp.5.000.000, sebesar 17 responden atau 17,71 % pengeluaran perbulan sebesar >Rp. 1.000.000 s.d Rp. 2.000.000. Kemudian sebesar 10 responden atau 10,41 % pengeluaran perbulan sebesar >Rp.5.000.000, dan sebesar 3 responden atau 3,13



% responden pengeluaran perbulan sebesar < Rp.1.000.000. Dari data pengeluaran yang dilakukan responden dapat disimpulkan bahwa mayoritas responden penelitian merupakan golongan ekonomi menengah.