

BAB 6

KONSEP DASAR PROGRAM PERENCANAAN DAN PERANCANGAN

6.1 Konsep Dasar Program Perencanaan dan Perancangan Arsitektur

Perencanaan dan perancangan Galeri Kapal Kayu di Kabupaten Batang ini bertujuan untuk mewujudkan rancangan Gedung Galeri Kapal Kayu sebagai wadah kegiatan rekreasi/wisata, edukasi dan perniagaan mengenai Kapal Kayu yang dilengkapi fasilitas, sarana dan prasarana yang mendukung berlangsungnya kegiatan utama seperti pameran karya dan workshop, serta kegiatan pendukung seperti kegiatan penelitian dan sebagainya.

6.1.1 Program Ruang

a. Kegiatan Utama

Tabel 6 1 Program Ruang Kegiatan Utama

Ruang	Kapasitas	Jumlah (unit)	Luas (m ²)
Entrance Hall/Lobby	100	1	122
Ruang Pameran	100	1	270
Ruang Workshop	50	2	240
Ruang retail penjualan	100	16	1680
		Jumlah	2312 m²
		Sirkulasi 30%	693,6 m²
		Total	3005,6 m²
		Total Dibulatkan	±3000 m²

Sumber : Analisa Pribadi, Studi Banding dan Studi Literatur

b. Kegiatan Pendukung Utama

Tabel 6 2 Program Ruang Kegiatan Pendukung Utama

Ruang	Kapasitas	Jumlah (unit)	Luas (m ²)
Museum	50	1	270
Ruang Audiovisual	50	1	110
Ruang Auditorium	200	1	140
Studio Batik	26	1	220
		Jumlah	740 m²
		Sirkulasi 30%	222m²
		Total	962 m²
		Total Dibulatkan	±960 m²

Sumber : Analisa Pribadi, Studi Banding dan Studi Literatur

a. Kegiatan Penunjang

Tabel 6 3 Program Ruang Kegiatan Penunjang

Ruang	Kapasitas	Jumlah (unit)	Luas (m ²)
Perpustakaan	16	1	55

Toko Cinderamata/ Souvenir	50	1	90
Toko Oleh-oleh	50	14	220
Café	100	1	122
Foodcourt	140	10	297
Open Theatre	140	1	221
		Jumlah	1005 m²
		Sirkulasi 30%	301,5 m²
		Total	±1305 m²

Sumber : Analisa Pribadi, Studi Banding dan Studi Literatur

d. Kegiatan Pengelola

Tabel 6 4 Program Ruang Kegiatan Pengelola

Ruang	Kapasitas	Jumlah (unit)	Luas (m ²)
Ruang Direktur Galeri	5	1	16
Ruang Sekretaris Galeri	1	1	6,5
Ruang Bidang Keuangan dan Operasional	7	1	84
Ruang Staff Cleaning Service	10	1	22
Ruang Bidang Layanan Publik dan Kemitraan	12	1	143
Ruang Rapat	15	1	50
Ruang Tamu	5	1	21
		Jumlah	343,2 m²
		Sirkulasi 30%	103 m²
		Total	446,2 m²
		Total Dibulatkan	±446 m²

Sumber : Analisa Pribadi, Studi Banding dan Studi Literatur

e. Kegiatan Kuratorial

Tabel 6 5 Program Ruang Kegiatan Kuratorial

Ruang	Kapasitas	Jumlah (unit)	Luas (m ²)
Ruang Bidang Koleksi	5	1	60
Ruang Kurator	3	1	14
Ruang Konservator	2	1	12
		Jumlah	86 m²
		Sirkulasi 30%	25,8 m²
		Total	111,8 m²
		Total Dibulatkan	±112 m²

Sumber : Analisa Pribadi, Studi Banding dan Studi Literatur

f. Kegiatan Pelayanan/ Servis

Tabel 6 6 Program Ruang Kegiatan Pelayanan/Servis

Ruang	Kapasitas	Jumlah (unit)	Luas (m ²)
-------	-----------	------------------	---------------------------

Pantry	-	1	7,5
Musholla Pengelola	25		35
Musholla Pengunjung	50	1	77
Lavatory	-	5	86
Janitor	-	1	9
Ruang ME	-	1	54
Gudang	-	1	16
Pos Satpam	2	1	5
ATM Center	-	1	9
		Jumlah	291 m²
		Sirkulasi 30%	87,3 m²
		Total	±378 m²

Sumber : Analisa Pribadi, Studi Banding dan Studi Literatur

g. Area Parkir

Tabel 6 7 Program Ruang Area Parkir

Ruang	Kapasitas	Jumlah (unit)	Luas (m ²)
Parkir Pengunjung	97	1	615
Parkir Pengelola	55	1	253
Parkir Karyawan	63	1	126
Parkir Loading Dock	2	1	144
		Jumlah	1138 m²
		Sirkulasi 100%	1138 m²
		Total	±2276 m²

Sumber : Analisa Pribadi, Studi Banding dan Studi Literatur

h. Besaran Ruang Total

Tabel 6 8 Total Besaran Ruang

No.	Kelompok Kegiatan	Luas (m ²)
1.	Kegiatan Utama	3000 m ²
2.	Kegiatan Pendukung Utama	960 m ²
3.	Kegiatan Penunjang	1305 m ²
4.	Kegiatan Pengelola	446 m ²
5.	Kegiatan Kuratorial	112 m ²
6.	Kegiatan Pelayanan/Servis	378 m ²
7.	Area Parkir	2276 m ²
Jumlah		±8.500 m²

Sumber : Analisa Pribadi, Studi Banding dan Studi Literatur

6.1.2 Tapak Terpilih

Berikut ini merupakan perhitungan perencanaan program ruang untuk luas lantai dasar yang akan terencana pada Pusat dan Galeri Batik 'Batangan' di Kota Batang.

Tabel 6 9 Program Ruang Lantai Dasar

No.	Kelompok Kegiatan Ruang	Kapasitas	Jumlah	Luas
-----	-------------------------	-----------	--------	------

			(unit)	(m ²)
Ruang Publik				
1	Lobby	100	1	122
2	Ruang Pameran	100	1	270
3	Open theatre	100	1	200
4	Ruang Retail Penjualan	100	16	577,5
5	Foodcourt	100	10	300
6	Toko Oleh-oleh	100	14	220
7	Parkir Bus	6	1	300
Ruang Semi Publik				
1	Museum	50	1	270
2	Ruang Audiovisual	50	1	110
3	Studio Batik	26	1	230
4	Perpustakaan	25	1	55
5	Ruang Workshop	50	2	270
Ruang Prlvat				
1	Area Ruang Pengelola	-	1	565,5
Ruang Servis				
1	Ruang MEE	-	5	220
2	Ruang CCTV	2	1	15,5
3	Janitor	-	-	9
4	Pantry	-	1	8
Total				±4.167 m²

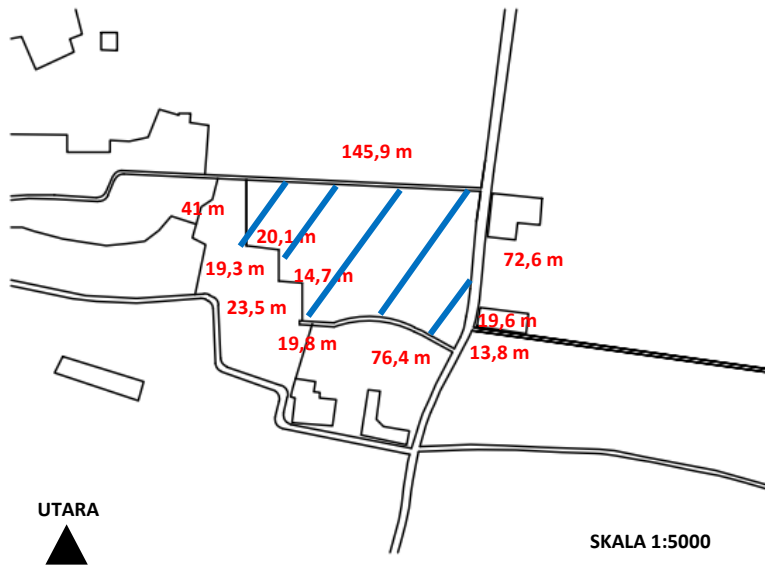
Sumber : Analisa Pribadi, Studi Banding dan Studi Literatur

Sehingga didapatkan kebutuhan ruang lantai dasar sebesar ± 6892 m² dengantotal besaran ruang bangunan tanpa area parkir yang diperlukan bangunan Pusat dan Galeri Batik ‘Batangan’ di Kota Batang seluas ±5.630 m².Berdasarkan pemilihan tapak dan perhitungan besaran ruang bangunan, telah ditentukan tapak berlokasi di Jalan Mataram, Batang memiliki luas ± 10.930m² dengan batas –batas tapak sebagai berikut :

- Batas Utara : Lahan Kosong
- Batas Selatan : Desa Wisata Kampung Batik Rifa’iyah
- Batas Timur : Jalan Mataram
- Batas Barat : Permukiman



Gambar 6 1 Lokasi Tapak Terpilih
Sumber : maps.google.com,2018



Gambar 6 2 Tapak Terpilih Skala 1:5000
 Sumber : Dokumen Pribadi,2018



Gambar 6 3 Kondisi Tapak Terpilih
 Sumber : maps.google.com,2018



Gambar 6 4 Situasi Tapak Terpilih
 Sumber : maps.google.com,2018

Memiliki kriteria sebagai berikut :

- Aksesibilitas : Terletak tepat pada akses jalan utama pantura di Jalan Slamet Riyadi. Aksesibilitas menuju tapak ini sangat tinggi dapat dilewati oleh kendaraan-kendaraan besar dengan lebar jalan 5 m.
- Tingkat kebisingan : Mendapatkan sumber kebisingan yang tinggi karena tepat pada akses jalan utama pantura dengan lalu lintas yang cukup padat pada jam-jam tertentu.
- Fisik Tapak : Bentuk tapak seperti persegi panjang dengan kontur tapak relative datar.
- Lingkungan Tapak : Fungsi lingkungan tapak adalah perindustrian, perdagangan dan perkantoran yang dekat dengan Dinas Perindustrian dan Perdagangan Kab.Batang dan Desa Wisata Kampung Batik Rifa'iyah.
- Utilitas : Tersedia sambungan listrik, telepon, dan saluran drainase.

Peruntukan lahan sesuai RTRW ini adalah untuk kegiatan pendidikan, fasilitas umum dan lokasi strategis. Ketentuan bangunannya adalah sebagai berikut :

- KDB : 60%
- KLB : 1,75
- GSB : jalan local primer min.7 m
- Luas : ±10.930 m²

