

BAB II

GAMBARAN UMUM RSUD RAA SOEWONDO PATI

Sumber data dari Humas RSUD RAA Soewondo

2.1 Sejarah Umum

RSUD RAA Soewondo Pati dibangun mulai tahun 1992, sumber dana pembangunan berasal dari Bupati Pati (RAA Soewondo), Sekretaris Daerah Kabupaten Pati (Aris Munandar), Penasehat Rumah Sakit (dr. Beerfoed) dan sumbangan masyarakat.

RSUD RAA Soewondo yaitu satu dari sekian RS milik Pemkab Pati yang bermodel RSU, diurus oleh Pemda Kabupaten dan tercatat kedalam Rumah Sakit Tipe B. RS ini telah terdaftar mulai 30/09/2011 dengan Nomor Surat ijin 445/13/2012 dan Tanggal Surat ijin 28/03/2012 dari Gubernur Jawa Tengah dengan Sifat Perpanjang, dan berlaku sampai 27 Maret 2017. Sesudah menjalani proses AKREDITASI RS Seluruh Indonesia dengan proses Pentahapan III (16 Pelayanan) akhirnya diberikan status Lulus.

(sumber : <http://rsud.patikab.go.id>)

2.2 Visi dan Misi

2.2.1. Visi

Rumah sakit rujukan utama dengan pelayanan paripurna yang menjadi kebanggaan masyarakat.

2.2.2. Misi

- Meningkatkan kualitas dan kuantitas sumber daya rumah sakit
- Memberikan pelayanan secara cepat, tepat dan aman dilandasi moral dan etika profesi
- Mewujudkan pengelolaan rumah sakit dengan prinsip efektif dan efisien
- Meningkatkan kesejahteraan dan kepuasan kerja karyawan

2.2.3. Falsafah

Rumah sakit memberikan pelayanan kesehatan paripurna serta membina jaringan rujukan guna meningkatkan derajat kesehatan masyarakat.

2.2.4. Tata Nilai

- Keramahan
- Kecepatan Layanan
- Kerja Keras
- Kebersamaan
- Optimis

2.3 Motto

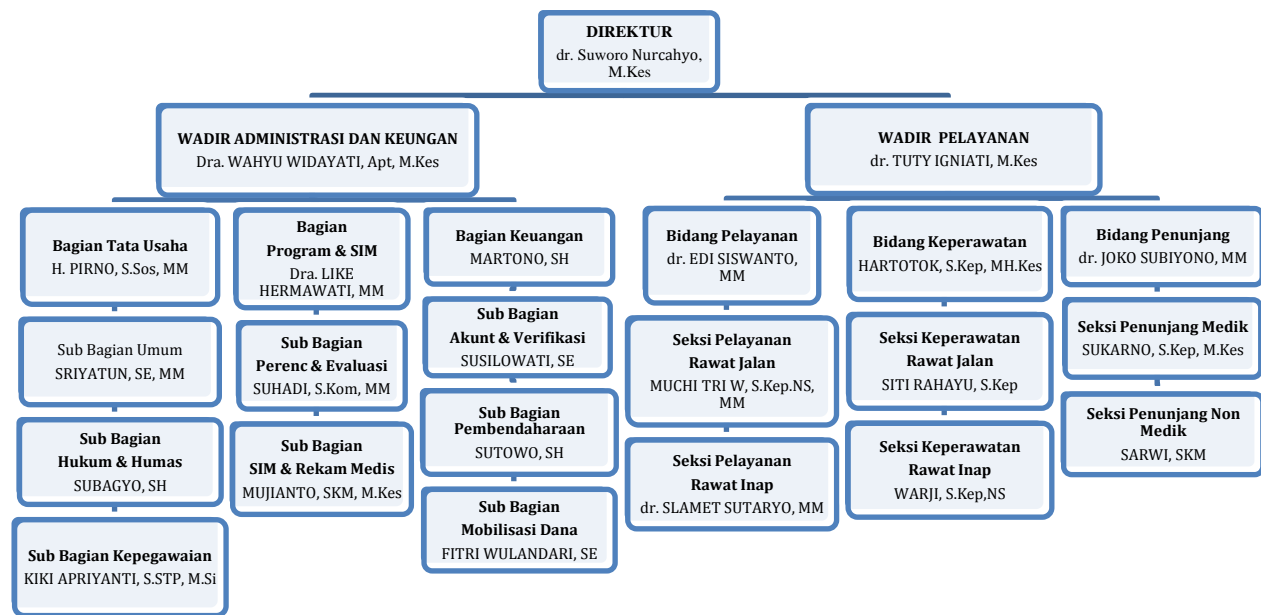
Kesembuhan dan kepuasan Anda adalah kebahagiaan kami.

2.4 Tujuan

1. Terwujudnya RSUD RAA Soewondo Pati yang mempunyai fasilitas yang memadai serta memiliki sumber daya manusia yang profesional
2. Terwujudnya pelayanan kesehatan prima dengan biaya yang terjangkau oleh masyarakat serta memberikan kepuasan bagi pengguna jasa rumah sakit
3. Terwujudnya RSUD RAA Soewondo Pati yang berperan aktif dalam meningkatkan derajat kesehatan masyarakat
4. Terciptanya iklim kondusif yang menunjang daya saing rumah sakit

(sumber : <http://rsud.patikab.go.id>)

2.5 Struktur Organisasi RSUD RAA Soewondo Kota Pati



(Sumber : RSUD RAA Soewondo Pati)

2.6 Profil RSUD RAA Soewondo Pati

RSUD RAA Soewondo yaitu satu dari sekian Rumah Sakit milik Pemkab Pati yang bermodel Rumah Sakit Umum (RSU), diurus oleh Pemda Kabupaten dan tercatat kedalam Rumah Sakit Tipe B. Rumah Sakit ini telah terdaftar mulai 30/09/2011 dengan Nomor Surat ijin 445/13/2012 dan tanggal Surat ijin 28/03/2012 dari Gubernur Jawa Tengah dengan Sifat Perpanjang dan berlaku sampai 27 Maret 2017. Sesudah menjalani proses akreditasi Rumah Sakit Seluruh Indonesia dengan proses Pentahapan III (16 Pelayanan) akhirnya diberikan status

Lulus. Rumah Sakit Umum Daerah ini berlokasi di Jl. Dr Soesanto No. 114, Pati, Indonesia. RSUD RAA Soewondo mempunyai layanan unggulan dalam bidang HD, rujukan VCT, Laparoscopy, Endoscopy & Bedah Catarac. Rumah Sakit Umum Daerah Kepunayan Pemkab Pati ini Mempunyai Luas Tanah 78.650 dengan Luas Bangunan 24.180.

Jumlah Tempat Tidur Menurut Tipe :

- VVIP : 2 kamar
- VIP : 65 kamar
- I : 46 kamar
- II : 30 kamar
- III : 174 kamar
- ICU : 6 kamar
- PICU : 3 kamar
- NICU : 0 kamar
- HCU : 0 kamar
- ICCU : 0 kamar
- TT di IGD : 14 kamar
- TT Bayi Baru Lahir : 10 kamar
- TT Kamar Bersalin : 9 kamar
- TT Ruang Operasi : 4 kamar
- TT Ruang Isolasi : 10 kamar

2.7 Organisasi RSUD RAA Soewondo Pati

1. Karyawan RSUD RAA Soewondo Pati

Tabel 2.1

Jumlah Karyawan RSUD RAA Soewondo Berdasarkan Jenis Kelamin

N = 592

No.	Jenis Kelamin	<i>f</i>	%
1	Laki-Laki	194	32,77%
2	Perempuan	398	67,23%
Jumlah		592	100%

Sumber : Data Kepegawaian RSUD RAA Soewondo Pati

Menurut Tabel II.1 menunjukkan bahwa sebagian besar karyawan RSUD RAA Soewondo Pati adalah perempuan, sebanyak 67,23 % lalu diikuti laki-laki sebanyak 32,77 %.

Tabel 2.2

Jumlah Karyawan RSUD RAA Soewondo Pati Berdasarkan Tingkat Pendidikan

N = 592

No.	Tingkat Pendidikan	<i>f</i>	%
1	S-II	35	5,91 %
2	S-I	85	14,35 %
3	D-IV	3	0,51 %
4	D-III	280	47,30 %
5	D-I	6	1,01 %
6	SMA	162	27,36 %
7	SLTP	18	3,05 %
8	SD	3	0,51 %
Jumlah		592	100 %

Sumber : Data Kepegawaian RSUD RAA Soewondo Pati

Menurut Tabel II.2 hampir sebagian besar tingkat pendidikan karyawan RSUD RAA Soewondo Patiberasal dari lulusan D-III dengan 47,30 % lalu diikuti dengan SLTA sebanyak 27,63 %.

Tabel 2.3

Jumlah Karyawan RSUD RAA Soewondo Pati Berdasarkan Lama Bekerja

N = 592

No.	Lama Bekerja	<i>f</i>	%
1	0-5 tahun	346	58,44 %
2	6-10 tahun	60	10,14 %
3	11-15 tahun	21	3,55 %
4	16-20 tahun	67	11,32 %
5	21-25 tahun	61	10,30 %
6	26-30 tahun	29	4,90 %
7	31-35 tahun	8	1,35 %
Jumlah		592	100 %

Sumber : Data Kepegawaian RSUD RAA Soewondo Pati

Menurut Tabel II.3 karyawan RSUD RAA Soewondo Pati 58,44 % memiliki masa kerja 0-5 tahun, tertinggi kedua ialah masa kerja 16-20 tahun dengan 11,32 % sedangkan paling rendah ialah 1,35 % dengan masa kerja 31-35 tahun.

Tabel 2.4

Jumlah Karyawan RSUD RAA Soewondo Pati Berdasarkan Status Kerja

N = 592

No.	Status	<i>f</i>	%
1	Tenaga PNS	446	75,34%
2	Tenaga Non PNS/Kontrak	146	24,66%
Jumlah		592	100%

Sumber : Data Kepegawaian RSUD RAA Soewondo Pati

Menurut Tabel II.4 menunjukkan bahwa sebagian besar karyawan RSUD RAA Soewondo Pati ialah Tenaga PNS / Tetap dengan presentase 75,34 % sedangkan sisanya Tenaga Non PNS / Kontrak.

2. Susunan Organisasi RSUD RAA Soewondo Pati

- Susunan Organisasi Rumah Sakit Umum Daerah, terdiri dari :
 - a) Direktur
 - b) Wakil Direktur Administrasi dan Keuangan
 - c) Wakil Direktur pelayanan
- Bidang Pelayanan Medik dan Penunjang Medik, terdiri dari :
 - a) Seksi pelayanan Medik
 - b) Seksi Penunjang Medik
- Bidang Keperawatan dan Penunjang non Medik, terdiri dari :
 - a) Seksi Keperawatan

- Wakil Direktur Umum dan Keuangan membawahkan :
 - Bagian Tata Usaha terdiri dari :
 - a) Sub Bagian Umum
 - b) Sub Bagian Kepegawaian
 - Bagian Keuangan terdiri dari :
 - a) Sub Bagian Penyusunan Anggaran dan Akutansi
 - b) Sub Bagian Pembendaharaan dan Mobilisasi Dana
 - Bagian Pengembangan dan Informasi
 - a) sub Bagian Penyusunan Program dan Evaluasi
 - b) Sub Bagian Informasi dan Pemasaran
- 1. Komite Medik
- 2. Komite Keperawatan
- 3. Instalasi
- 4. Kelompok Jabatan Fungsional
- 5. Satuan Pengawas Intern
- 6. Dewan Penasehat
- 7. Dewan Pengawas

2.8 Peran Humas Dalam Kegiatan Eksternal RSUD RAA Soewondo Pati

Humas RSUD RAA Soewondo Pati selain berperan dalam kegiatan internal rumah sakit, Humas juga berperan dalam kegiatan eksternal rumah sakit. Adapun beberapa kegiatan eksternal Humas yang berguna untuk meningkatkan citra positif rumah sakit.

2.8.1 Kegiatan Internal Humas

1. Program Menjaga Hubungan Baik Dengan Dokter

Program yang dilakukan Humas untuk menjaga hubungan baik dengan Dokter yaitu dengan cara mengirimkan kartu ucapan, seperti kartu ucapan selamat ulang tahun, kartu ucapan selamat hari raya dan kartu ucapan selamat hari natal. Selain memberikan kartu ucapan, Humas RSUD RAA Soewondo Pati juga mengirimkan kalender dan bulletin setiap akhir tahun. Kalender tersebut berisikan atau menggambarkan tentang profil RSUD RAA Soewondo Pati secara singkat dan pelayanan-pelayanan kesehatan serta alat-alat medis yang dimiliki oleh RSUD RAA Soewondo Pati. Selain sebagai wujud perhatian terhadap para dokter, kalender ini secara tidak langsung juga merupakan media promosi yang dilakukan Humas.

2. Kegiatan *Press Release*

Press Release adalah informasi dalam bentuk berita yang dibuat oleh Humas suatu organisasi atau perusahaan yang disampaikan kepada pengelola pers atau redaksi media massa untuk dipublikasikan dalam media massa tersebut. Humas RSUD RAA Soewondo Pati dalam menyampaikan informasi atau berita yang berupa *press release* dan ditujukan kepada media massa atau surat kabar seperti Suara Merdeka, Radar Semarang, Jawa Pos, dan Wawasan melalui faximile dan email. *Press release* dibuat apabila rumah sakit menyelenggarakan event atau acara misalnya acara kegiatan donor darah, seminar kesehatan, penyuluhan, dan pengumuman tentang produk atau jasa baru di Rumah

Sakit. Pembuatan *press release* berisi mengenai surat permohonan ijin pemuatan di media cetak atau surat kabar. Tujuan dari *press release* tersebut yaitu untuk memberitahukan sesuatu kepada publik baik itu berita, artikel, atau kegiatan rumah sakit, sehingga publik menjadi tahu apa saja event atau acara yang akan diselenggarakan di RSUD RAA Soewondo Pati.

3. Laporan Bulanan

Humas setiap bulan berkewajiban membuat laporan bulanan mengenai kegiatan Public Relations, media promosi, dan publikasi media. Setiap kegiatan atau acara yang diselenggarakan oleh RSUD RAA Soewondo Pati, Humas wajib melaporkan. Kegiatan public relations berisi mengenai nama kegiatan yang diselenggarakan, tanggal, tempat, dan pembicara di dalam kegiatan tersebut. Media promosi yaitu media yang digunakan untuk mempromosikan acara atau kegiatan Humas seperti jumlah brosur, jumlah poster, dan biaya untuk menggandakan media tersebut. Dan publikasi media berisi mengenai nama media atau media cetak yang meliput atau memuat berita mengenai RSUD RAA Soewondo Pati dengan mencantumkan tanggal publikasi media tersebut.

4. Menganalisis dan Mengkliping Berita

Kegiatan analisis atau resume berita adalah suatu kegiatan memeriksa kembali pemberitaan media mengenai kegiatan atau segala sesuatu yang berhubungan dengan RSUD RAA Soewondo Pati. Kegiatan ini masih berkaitan dengan kegiatan kliping berita dan dilakukan dengan urutan

prosedur mengecek isi atau inti berita yang dimuat di surat kabar, kemudian melakukan *input* hasil pengecekan tersebut dalam bentuk data/resume ke dalam komputer. Mengkliping berita merupakan kegiatan rutin yang dilakukan oleh Humas setiap hari terutama pagi hari. Semua pemberitaan di media tentang RSUD RAA Soewondo Pati selalu dirangkum untuk dianalisis. Kegiatan ini dilakukan sebagai bentuk monitoring media dan bertujuan untuk mengevaluasi informasi atau berita apa saja yang beredar di masyarakat sehingga RSUD RAA Soewondo Pati bisa mengontrol pemberitaan dan melakukan kegiatan-kegiatan yang sesuai untuk mempertahankan atau bahkan memperbaiki citra baik di mata publik.

5. Sistem Informasi Melalui Telepon

Untuk memberikan informasi kepada karyawan tentang sosialisasi, pengumuman ataupun jadwal rapat, Humas menggunakan telepon untuk menyampaikan informasi kepada karyawan. Melalui telepon diharapkan informasi yang akan disampaikan dapat berjalan dengan cepat dan jelas, tetapi kenyataannya masih sering informasi yang disampaikan masih belum bisa diterima dengan baik oleh para penerima. Komunikasi melalui telepon digunakan apabila informasi yang disampaikan mendadak sehingga membutuhkan waktu yang cepat. Dalam penyampaian informasi kepada karyawan bukan merupakan tugas Humas karena yang bertanggung jawab menyampaikan informasi adalah pihak yang mengadakan rapat.

2.8.2 Peran Humas Dalam Kegiatan Eksternal RSUD RAA Soewondo Pati

Humas RSUD RAA Soewondo Pati selain berperan dalam kegiatan internal rumah sakit, Humas juga berperan dalam kegiatan eksternal rumah sakit. Adapun beberapa kegiatan eksternal Humas yang berguna untuk meningkatkan citra positif rumah sakit.

1. Kegiatan Penyuluhan Masyarakat

Kegiatan penyuluhan di ruang tunggu pasien rawat jalan ini dilaksanakan berdasarkan program kerja Tim PKRS RSUD RAA Soewondo Pati. Penyuluhan ini dilaksanakan 4 kali dalam 1 bulan dan diantaranya yaitu dengan mengambil tema yang bertujuan untuk memberi pengetahuan dan kesadaran masyarakat/pasien/pengunjung RSUD RAA Soewondo Pati agar pasien dapat melakukan Perilaku Hidup Bersih Sehat (PHBS). Penyuluhan ini dilaksanakan sebagai salah satu upaya promosi kesehatan kepada masyarakat sehingga pengetahuan masyarakat meningkat dan mampu menerapkan pola hidup sehat. Semoga penyuluhan kesehatan ini bermanfaat bagi pasien pada khususnya dan masyarakat pada umumnya.

2. Menjalin Hubungan Baik Dengan Wartawan

RSUD RAA Soewondo Pati merupakan salah satu Rumah Sakit yang sering mengadakan kegiatan atau event. Sehingga untuk mempublikasikan setiap kegiatan atau event RSUD RAA Soewondo Pati membutuhkan kerjasama dengan wartawan. Disini Humas bertugas menghubungi wartawan. Selain itu Humas juga harus

membina hubungan baik dengan wartawan agar berita yang beredar bernilai positif. Humas menghubungi beberapa wartawan untuk mengambil liputan kegiatan atau event yang dilakukan RSUD RAA Soewondo Pati. Adapun wartawan yang dihubungi yaitu wartawan Suara Merdeka, Sindo dan Radar Semarang. Kegiatan Humas untuk mempromosikan dan memperkenalkan RSUD RAA Soewondo pati di hadapan masyarakat. Hal ini dilakukan agar memperlancar arus komunikasi yang sedang dijalankan sehingga informasi yang diberikan akan sampai dengan baik kepada masyarakat.