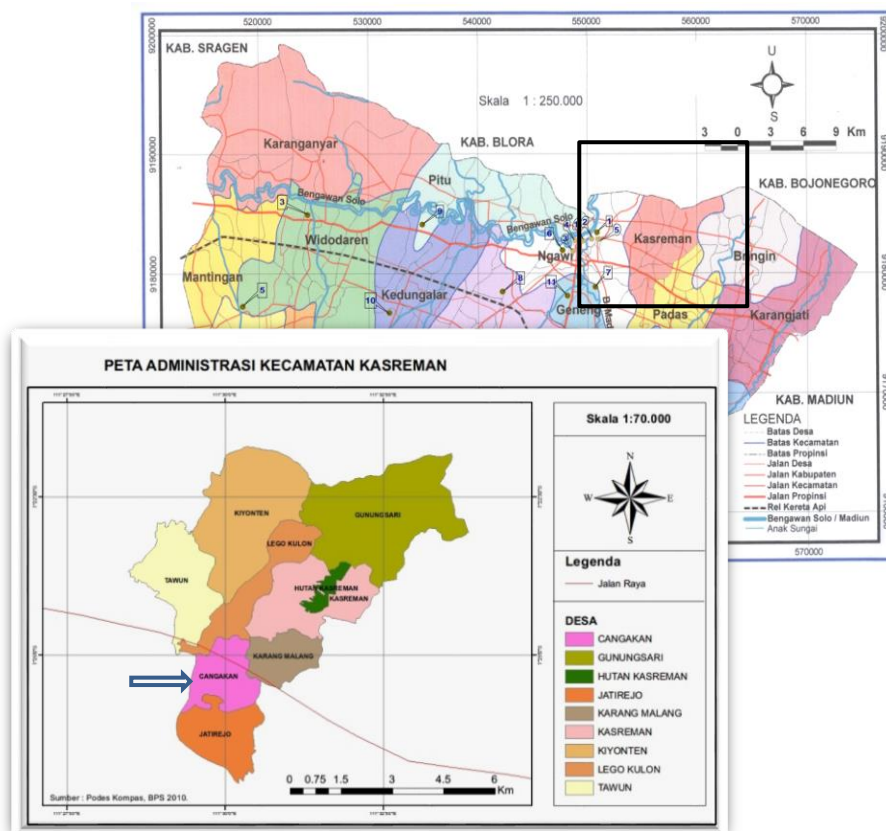


BAB II GAMBARAN UMUM WILAYAH

2.1 Letak Desa

Desa Cangkalan terletak di wilayah barat Provinsi Jawa Timur Kabupaten Ngawi berbatasan langsung dengan Provinsi Jawa Tengah. Letak Desa Cangkalan tepatnya berada di Kecamatan Kasreman, sekitar enam kilometer dari pusat Kabupaten Ngawi.

Gambar 2.1
Peta Kabupaten Ngawi Provinsi Jawa Timur



2.1.1 Orbitasi (Jarak Tempuh)

Dari segi orbitasi atau jarak tempuh dari Pusat Pemerintahan, Desa Cangkanan berjarak 4,2 km dari Pusat Kecamatan Kasreman dengan waktu tempuh delapan menit, berjarak 6,1 km dari Pusat Kabupaten Ngawi dengan waktu tempuh 12 menit, dan berjarak 183 km dari Pusat Provinsi Jawa Timur (Surabaya) dengan waktu tempuh empat jam 34 menit.

2.2 Sejarah Singkat Desa

2.2.1 Kepala Desa dan Tahun Jabatan

Dari dibentuknya Pemerintah Desa Cangkanan, tercatat sudah delapan orang yang menjabat sebagai Kepala Desa Cangkanan dengan masa jabatan yang bervariasi. Secara rinci, dapat diketahui dalam tabel berikut.

Tabel 2.1
Kades yang Pernah Menjabatdi Desa Cangkanan

No.	Nama Kades	Tahun Jabatan
1.	Bubut	1956 – 1965
2.	Kasdi	1965 – 1965
3.	Sarimin	1965 – 1976
4.	Kasri Bintoro	1976 – 1980
5.	Suratno	1980 – 1990
6.	Suparyono	1990 – 1998
7.	Sugeng Widodo	1999 – 2013
8.	Riyanto	2013 – sekarang

Sumber: RPJM Desa Cangkanan Tahun 2010-2015

2.3 Potensi Sumber Daya Alam

2.3.1 Potensi Umum

2.3.1.1 Batas Wilayah

Wilayah Desa Cangakan merupakan bagian dari wilayah Kecamatan Kasreman Kabupaten Ngawi Provinsi Jawa Timur. Secara administratif, wilayah Desa Cangakan memiliki batas-batas sebagai berikut:

- a. Sebelah utara berbatasan dengan Desa Kasreman
- b. Sebelah barat berbatasan dengan Desa Legukulon
- c. Sebelah timur berbatasan dengan Desa Karangmalang
- d. Sebelah selatan berbatasan dengan Desa Jatirejo

2.3.1.2 Luas Wilayah

Luas secara keseluruhan wilayah Desa Cangakan yaitu 240.571 Ha, yang terdiri atas wilayah pemukiman, sawah, kebun, makam, perkantoran, dan prasarana umum lainnya.

Tabel 2.2
Luas Wilayah Desa Cangakan

No.	Wilayah	Luas
1.	Pemukiman	66.580 Ha
2.	Sawah	151.840 Ha
3.	Kebun	25 Ha
4.	Makam	75 Ha
5.	Perkantoran Pemerintahan	50 Ha
6.	Prasarana umum lainnya	22.001 Ha
Luas total		240.571 Ha

Sumber: Profil Desa Cangakan Kecamatan Kasreman Kabupaten Ngawi Tahun 2015

Dari tabel di atas, diketahui bahwa dari total luas wilayah Desa Cangkan mayoritas merupakan wilayah persawahan dengan luas total 151.840 Ha, sedangkan untuk wilayah pemukiman warga diketahui seluas 66.580Ha, dan wilayah tersempit yaitu wilayah perkebunan dengan luas wilayah 25 Ha.

2.3.1.3 Tanah Fasilitas Umum

Dari keseluruhan luas wilayah Desa Cangkan, sebesar 21.876 Ha merupakan lahan untuk fasilitas umum bagi masyarakat, seperti tanah bengkok, bangunan sekolah, pasar, dll. Secara rinci dapat diketahui dari tabel berikut.

Tabel 2.3
Tanah Fasilitas Umum

No.	Jenis Fasilitas Umum	Luas
1.	Tanah Bengkok	20.600 Ha
2.	Sawah Desa	150 Ha
3.	Lapangan	45 Ha
4.	Bangunan Sekolah	821 Ha
5.	Pasar	260 Ha
Jumlah		21.876 Ha

Sumber: Profil Desa Cangkan Kecamatan Kasreman Kabupaten Ngawi Tahun 2015

Berdasarkan tabel di atas, diketahui bahwa dari keseluruhan tanah yang dialokasikan untuk fasilitas umum, sebagian besar digunakan untuk tanah bengkok dengan luas tanah sebesar 20.600 Ha, sedangkan luas tanah fasilitas umum terkecil digunakan untuk lapangan yaitu seluas 45 Ha.

2.3.1.4 Iklim dan Keadaan Tanah

Curah hujan rata-rata mencapai 2.800 mm dengan jumlah bulan hujan yaitu enam bulan. Suhu rata-rata harian yaitu 27°C. Letak Desa Cangakan berada pada ketinggian 157 meter di atas permukaan laut. Wilayah Desa Cangakan secara umum memiliki ciri geologis berupa lahan tanah berwarna hitam yang sangat cocok sebagai lahan pertanian dan perkebunan. Jenis tanah hitam Desa Cangakan ini kurang cocok untuk lahan pemukiman dan jalan karena cenderung labil, sehingga masyarakat Desa Cangakan masih menyukai rumah dari papan kayu daripada tembok bangunan. Selain itu, tekstur tanah hitam yang lembek dan bergerak juga menyebabkan jalan-jalan cepat rusak.

2.3.2 Pertanian

Pertanian menjadi salah satu sektor andalan di wilayah Desa Cangakan. Karakteristik tanah yang cocok digunakan untuk bercocok tanam membuat sebagian lahan dimanfaatkan untuk sektor pertanian sehingga menghasilkan beberapa komoditi tanaman pangan yang cukup besar. Luas tanaman pangan berdasarkan komoditasnya dapat diketahui dalam tabel berikut.

Tabel 2.4
Luas Tanaman Pangan Berdasarkan Komoditasnya

No.	Komoditas	Luas
(1)	(2)	(3)
1.	Jagung	11 Ha
2.	Kacang Kedelai	2 Ha
3.	Kacang Tanah	2 Ha

(1)	(2)	(3)
4.	Padi	213 Ha
Jumlah		228 Ha

Sumber: Profil Desa Cangkan Kecamatan Kasreman Kabupaten Ngawi Tahun 2015

Berdasarkan tabel di atas, diketahui bahwa dari sektor pertanian di Desa Cangkan didominasi oleh tanaman padi, dengan luas tanah sebesar 213 Ha dari luas keseluruhan tanaman pangan yaitu sebesar 228 Ha. Sisanya, seluas 11 Ha merupakan lahan tanaman jagung, dan masing-masing seluas 2 Ha merupakan lahan tanaman kacang tanah dan kedelai.

2.4 Potensi Sumber Daya Manusia

2.4.1 Jumlah Penduduk

Secara keseluruhan, jumlah penduduk Desa Cangkan sebesar 2.571 orang yang terdiri dari 826 Kepala Keluarga dengan angka kepadatan penduduk yaitu 0,84/km. Komposisi penduduk berdasarkan jenis kelamin dapat dilihat dalam tabel berikut ini.

Tabel 2.5
Komposisi Penduduk Berdasarkan Jenis Kelamin

No.	Jenis Kelamin	Jumlah	Persentase (%)
1.	Laki-laki	1.289	50,14%
2.	Perempuan	1.282	49,86%
Jumlah		2.571	100%

Sumber: Profil Desa Cangkan Kecamatan Kasreman Kabupaten Ngawi Tahun 2015

Berdasarkan tabel di atas, diketahui bahwa jumlah keseluruhan Desa Cangkan adalah 2.571 orang yang terdiri atas 1.289 orang laki-laki atau sebesar

50,14% dan 1.282 orang perempuan atau sebesar 49,86%. Keduanya hanya memiliki selisih tujuh orang. Dengan demikian diketahui bahwa jumlah penduduk berjenis kelamin laki-laki dan perempuan hampir seimbang, keduanya mendekati 50% dengan selisih tujuh orang antara laki-laki dan perempuan.

2.4.2 Distribusi Penduduk Berdasarkan Umur

Gambaran penduduk Desa Cangakan berdasarkan umur dapat dilihat pada tabel berikut.

Tabel 2.6
Distribusi Penduduk Berdasarkan Umur

No.	Umur	Jumlah			%
		L	P	L+P	
1.	0 – 6 tahun	166	161	327	12,72%
2.	7 – 12 tahun	100	138	238	9,26%
3.	13 – 18 tahun	206	140	346	13,46%
4.	19 – 24 tahun	128	144	272	10,58%
5.	25 – 55 tahun	560	557	1.117	43,44%
6.	56 ke atas	131	140	271	10,54%
Jumlah		1.291	1.280	2.571	100%

Sumber: Profil Desa Cangakan Kecamatan Kasreman Kabupaten Ngawi Tahun 2015

Berdasarkan tabel di atas, diketahui bahwa penduduk Desa Cangakan didominasi oleh kelompok umur 25 – 55 tahun dengan jumlah 1.117 orang atau 43,44%, sedangkan golongan umur minoritas berada pada kelompok umur 7 – 12 tahun dengan jumlah 238 orang atau 9,26% dari jumlah keseluruhan penduduk yang ada di Desa Cangakan.

2.4.3 Distribusi Penduduk Berdasarkan Tingkat Pendidikan

Gambaran penduduk Desa Cangakan berdasarkan tingkat pendidikan dapat dilihat pada tabel berikut.

Tabel 2.7
Distribusi Penduduk Berdasarkan Tingkat Pendidikan

No.	Jenjang Pendidikan	Jumlah	%
1.	Play Group dan TK	212	8,2%
2.	SD	434	16,78%
3.	Tidak Tamat SD	361	14%
3.	SLTP/Sederajat	455	17,7%
4.	Tidak Tamat SLTP	361	14%
5.	SMA/Sederajat	437	16,89%
6.	Diploma-1	6	0,2%
7.	Diploma-2	5	0,17%
8.	Diploma-3	14	0,52%
9.	S1	30	1,2%
10.	Tamat SLB A	1	0,04%
11.	Tidak Sekolah	265	10,3%
Jumlah		2.571	100%

Sumber: Profil Desa Cangakan Kecamatan Kasreman
Kabupaten Ngawi Tahun 2015

Berdasarkan tabel di atas, diketahui bahwa mayoritas penduduk Desa Cangakan adalah tamatan SLTP/Sederajat dengan jumlah 455 orang atau sebesar 17,7% dari jumlah keseluruhan penduduk yang ada. Namun, di Desa Cangakan ini terdapat penduduk yang tidak mengenyam bangku sekolah dengan jumlah 265 orang atau sebesar 10,3%.

2.4.4 Distribusi Penduduk Berdasarkan Mata Pencaharian

Gambaran penduduk Desa Cangakan berdasarkan mata pencaharian dapat dilihat pada tabel berikut.

Tabel 2.8
Distribusi Penduduk Berdasarkan Mata Pencaharian

No.	Mata Pencaharian	Jumlah	%
1.	Petani	510	66,30%
2.	Buruh Tani	501	19,52%
3.	Buruh Migran	44	3,74%
4.	Pedagang	79	6,71%
5.	PNS	32	2,72%
6.	Dokter Swasta	3	0,25%
7.	Bidan Swasta	5	0,42%
8.	Purnawirawan/Pensiunan	4	0,34%
Jumlah		1.178	100%

Sumber: Profil Desa Cangakan Kecamatan Kasreman Kabupaten Ngawi Tahun 2015

Berdasarkan tabel di atas, dapat diketahui bahwa di Desa Cangakan sangat didominasi oleh penduduk dengan mata pencaharian pokok yaitu petani yang mencapai 860 orang atau 73,01%. Selain bertani, sebagian penduduk Desa Cangakan juga berprofesi sebagai buruh migran, PNS, pedagang, dokter swasta, bidan swasta, dll.

2.4.5 Distribusi Penduduk Berdasarkan Agama

Gambaran penduduk Desa Cangakan berdasarkan mata pencaharian dapat dilihat pada tabel berikut.

Tabel 2.9
Distribusi Penduduk Berdasarkan Agama

No.	Agama	Jumlah	%
(1)	(2)	(3)	(4)
1.	Islam	2.566	99,8%
2.	Kristen	5	0,2%
3.	Katholik	0	
4.	Hindu	0	

(1)	(2)	(3)	(4)
5.	Budha	0	
6.	Konghuchu	0	
Jumlah		2.571	100%

Sumber: Profil Desa Cangakan Kecamatan Kasreman Kabupaten Ngawi Tahun 2015

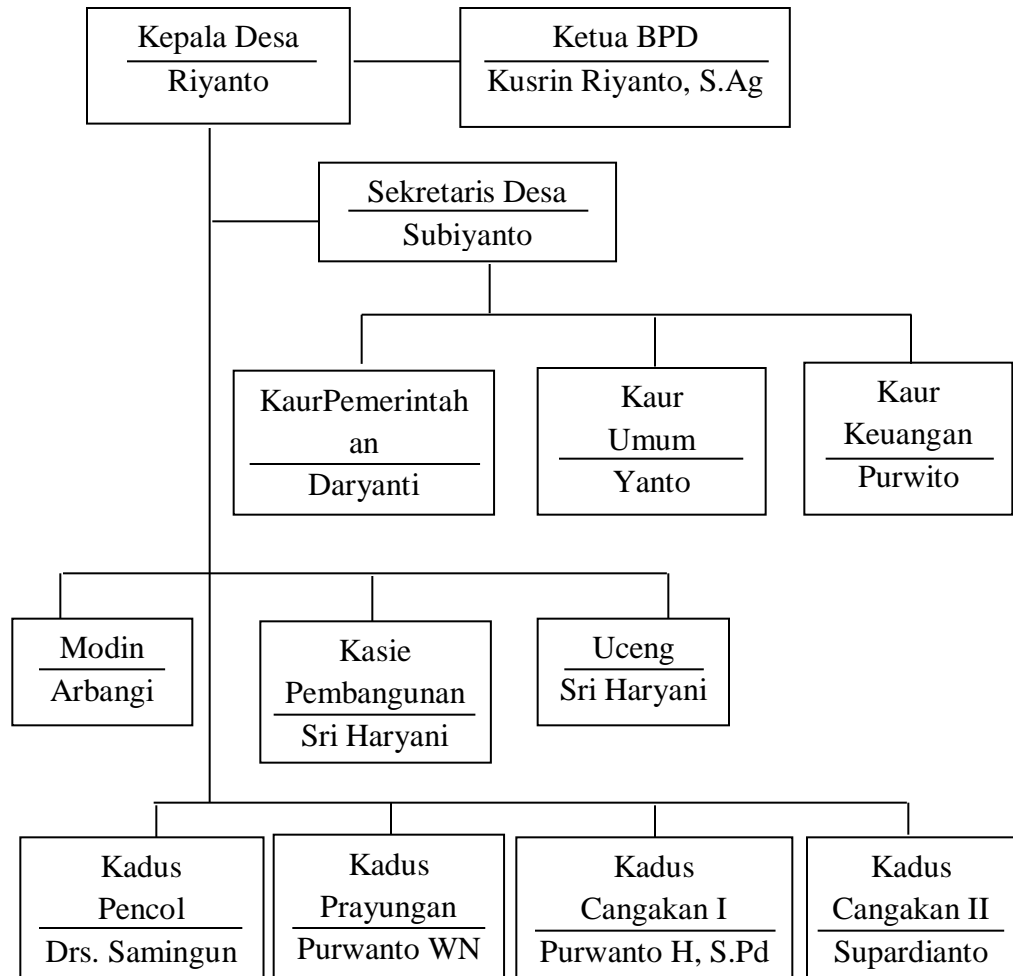
Berdasarkan tabel di atas, diketahui bahwa penduduk Desa Cangakan mayoritas menganut agama Islam dengan jumlah penduduk sebesar 2.557 orang atau 99,8% dan sisanya yaitu sebesar lima orang atau 0,2% menganut agama Kristen.

2.5 Pemerintahan Desa Cangakan

2.5.1 Struktur Organisasi

Adapun bagan struktur organisasi Pemerintah Desa Cangakan Kecamatan Kasreman Kabupaten Ngawi adalah sebagai berikut

Gambar 2.2
Bagan Struktur Organisasi Pemerintah Desa Cangakan



2.6 Kelembagaan

2.6.1 Organisasi Sosial Kemasyarakatan

Organisasi sosial kemasyarakatan merupakan perkumpulan sosial yang dibentuk oleh masyarakat, baik yang berbadan hukum maupun tidak berbadan hukum, yang berfungsi sebagai sarana partisipasi masyarakat dalam pembangunan

suatu daerah. Beberapa Organisasi Sosial Kemasyarakatan yang ada di Desa Cangakan dapat diketahui dalam tabel berikut.

Tabel 2.10
Organisasi Sosial Kemasyarakatan Desa Cangakan

No.	Organisasi Sosial Kemasyarakatan	Jumlah Pengurus
1.	LPMD / LKMD	9 orang
2.	BPD	
3.	PKK	15 orang
4.	Kelompok Tani	30 orang
5.	Karang Taruna	7 orang
6.	Posyandu	30 orang

Sumber: Profil Desa Cangakan Kecamatan Kasreman Kabupaten Ngawi Tahun 2015

Berdasarkan tabel di atas, diketahui bahwa terdapat beberapa organisasi sosial kemasyarakatan yang ada di Desa Cangakan, antara lain LPMD (Lembaga Pemberdayaan Masyarakat Desa) / LKMD (Lembaga Ketahanan Masyarakat Desa) dengan jumlah pengurus sembilan orang, PKK (Pemberdayaan Kesejahteraan Keluarga) dengan jumlah pengurus 15 orang, Kelompok Tani merupakan media belajar organisasi dan kerja sama antar petani yang ada di Desa Cangakan dengan jumlah pengurus 30 orang, Karang Taruna atau organisasi kepemudaan dengan jumlah pengurus tujuh orang, dan Posyandu (Pos Pelayanan Terpadu) yang terbentuk di masing-masing dusun dengan jumlah pengurus 30 orang.

2.6.2 Tingkat Partisipasi Politik

Tingkat partisipasi politik warga Desa Cangakan dapat dilihat dalam tabel berikut.

Tabel 2.11
Partisipasi Masyarakat dalam Pilkades di Desa Cangkan

No.	Uraian	Pilkades 2013
1.	Wanita yang Memiliki Hak Pilih	948
2.	Pria yang Memiliki Hak Pilih	965
3.	Jumlah Pemilih yang Datang Menggunakan Hak Pilih	1664
4.	Tingkat Partisipasi Politik	87%

Sumber: Profil Desa Cangkan Kecamatan Kasreman Kabupaten Ngawi Tahun2015

Berdasarkan tabel di atas, diketahui bahwa tingkat partisipasi politik warga Desa Cangkan khususnya dalam kegiatan Pilkades cukup tinggi yaitu mencapai angka 87%.

2.6.3 Pendidikan Formal

Kelembagaan pendidikan formal Desa Cangkan dapat diketahui dari tabel berikut.

Tabel 2.12
Kelembagaan Pendidikan Formal Desa Cangkan

No.	Pendidikan Formal	Jumlah (Unit)
1.	Play Group	1
2.	Taman Kanak-kanak	2
3.	Sekolah Dasar	2
4.	Sekolah Menengah Pertama	1
5.	Sekolah Menengah Atas	1
6.	Raudhlatul Athfal	2

Sumber: Profil Desa Cangkan Kecamatan Kasreman Kabupaten Ngawi Tahun2015

Berdasarkan tabel di atas, diketahui bahwa kelembagaan pendidikan formal di Desa Cangkan tersedia dari tingkat *Play Group* atau PAUD hingga jenjang SMA. Untuk TK, SD, dan RA di Desa Cangkan masing-masing berjumlah dua unit,

sedangkan *Play Group* atau PAUD, SMP, dan SMA yang berada di wilayah Desa Cangkan masing-masing berjumlah satu unit.

2.7 Potensi Sarana dan Prasarana

Gambaran mengenai potensi sarana dan prasarana Desa Cangkan dapat diketahui dari tabel berikut.

Tabel 2.13
Sarana dan Prasarana Desa Cangkan

No.	Jenis	Sarana Prasarana	Jumlah Unit
1.	Pendidikan Formal	Play Group	1
		Taman Kanak-kanak	2
		SD	2
		SMP	1
		SMA	1
		Raudlatul Athfal	2
2.	Peribadatan	Masjid	2
		Surau / Langgar / Musholla	9
3.	Olahraga	Lapangan Sepak Bola	2
4.	Kesehatan	Poliklinik / Balai Pengobatan	1
		Posyandu	4
5.	Transportasi	Jalan makadam	2 km
		Jalan tanah	2 km
		Jalan beton	1,9 km

Sumber: Profil Desa Cangkan Kecamatan Kasreman Kabupaten Ngawi Tahun 2015

Berdasarkan tabel di atas, dapat diketahui bahwa sarana prasarana pendidikan yang tersedia di Desa Cangkan cukup lengkap, mulai dari Play Group hingga SMA, sehingga masyarakat Desa Cangkan tidak perlu ke luar desa untuk menempuh pendidikan hingga SMA. Desa Cangkan yang mayoritas penduduknya beragama Islam juga memiliki dua buah masjid dan sembilan buah musholla. Dapat dilihat

bahwa Desa Cangkan tidak memiliki fasilitas keagamaan bagi bagi masyarakat non-Islam, mungkin dikarenakan jumlah masyarakat non-Islam yang sangat sedikit, yaitu lima orang atau 0,2% dari keseluruhan masyarakat Desa Cangkan. Untuk sarana prasarana olahraga, Desa Cangkan hanya memiliki lapangan sepak bola, belum adanya sarana olahraga lain seperti voli, badminton, dll. Desa Cangkan juga menyediakan prasarana kesehatan seperti satu Poliklinik atau Balai Pengobatan dan empat Posyandu di masing-masing dusun Desa Cangkan