

BAB II

GAMBARAN UMUM PT. SUN STAR MOTOR SEMARANG DAN IDENTIFIKASI RESPONDEN

Pada bab II ini menjelaskan mengenai gambaran umum PT. Sun Star Motor Semarang dan identifikasi responden yang meliputi jenis kelamin, umur, tingkat pendidikan terakhir, jenis pekerjaan, pendapatan per bulan dari responden.

2.1 Sejarah Singkat PT. Sun Star Motor

Sun Star Motor lahir dari sebuah tekad dan kegigihan Bapak dan Ibu Sundoro Hosea pada tahun 1974 di Solo, Jawa Tengah. Dengan nama UD Sun Motor, bidang usaha yang ditekuni pada awalnya adalah kredit mobil di beberapa kota di Jawa Tengah. Dengan semangat dan kerja keras, usaha ini berkembang menjadi dealer besar mobil dan sepeda motor, bahkan melangkah juga ke bisnis lain.

Pantang menyerah, jujur dan fokus pada pekerjaan merupakan falsafah kerja yang secara konsisten dijalankan pasangan ini dalam mengembangkan bisnis dan diturunkan pada anak-anaknya sampai hari ini. Hasilnya terbukti dari perkembangan perusahaan ini dari tahun ke tahun. Sampai saat ini Sun Motor telah dipercaya oleh para Agen Tunggal Pemegang Merek (ATPM) yang menjadi pemain utama dalam bisnis otomotif di Indonesia. Ada 25 cabang di Jakarta, Surabaya, Semarang, Solo, Malang Denpasar, dan kota-kota besar lain di Indonesia.

Tantangan adalah selalu menjadi peluang untuk berkembang bagi Sun Motor. Maka, dari mobil dan sepeda motor, Sun Motor juga merambah ke bisnis properti,

jasa keuangan dan penyewaan kendaraan. Salah satu bukti prestasinya adalah Hotel Novotel Solo yang didirikan tahun 1996, disusul Hotel Grand Mercure Yogyakarta (berganti nama menjadi The Phoenix Hotel pada tahun 2004), Hotel Novotel Semarang (2005), Hotel Ibis Solo (2008), dan Best Western Premier Solo yang diresmikan tahun 2009.

Didukung lebih dari 1.000 karyawan yang secara berkala mendapat pelatihan dan pengembangan, Sun Motor terus menapaki bisnis dengan visi menjadi perusahaan terkemuka dan menciptakan nilai tambah bagi stakeholders-nya. Untuk memenuhi hal tersebut, Sun Motor tak akan berhenti memberikan produk dan layanan berkualitas dengan harga yang kompetitif.

Mobil, truk dan motor merupakan bisnis inti pada awal berdirinya Sun Motor. Bermula di tahun 1987 sebagai agen mobil Suzuki, dalam perjalanannya berturut-turut merek lain diageni pula, diantaranya Mitsubishi, Toyota, Chevrolet, Hino, Nissan dan yang belum lama bergabung adalah MAN Truck dimana Sun Motor dipercaya sebagai agen tunggal di Indonesia. Sampai saat ini Sun Motor memiliki 45 cabang dealer mobil di berbagai kota, serta sekitar 16 cabang untuk merek sepeda motor Suzuki dan Piaggio. Di samping penjualan mobil, truk dan motor, Sun Motor menyediakan jaringan servis dan penjualan suku cadang orisinil kepada para pelanggan.

Sun Motor melebarkan sayapnya untuk menjadi importir sekaligus sebagai agen tunggal pemegang merek MAN di Indonesia. MAN merupakan salah satu penyedia

kendaraan niaga (bus) dan transportasi (truk) berskala internasional, berasal dari kota Munich, Jerman.

Truk MAN dirancang dengan rangka yang kuat, kokoh dan fungsional untuk berbagai bidang usaha pertambangan, industri berat, perkebunan dan konstruksi. Selain bodinya yang kokoh, daya kerja mesin MAN, menjadikan truk ini sebagai transportasi angkut berat terbaik.

Jaringan penjualan dan after sales Sun Motor tersebar di wilayah utama dan kota-kota kecil yang strategis di Indonesia. Semuanya memberikan jaminan pelayanan yang terbaik dan tercepat.

Di samping penjualan mobil, truk dan motor, Sun Motor menyediakan jaringan servis dan penjualan suku cadang orisinil kepada para pelanggan.

2.1.1 Logo Perusahaan



Gambar 2. 1

Logo PT. Sun Star Motor Group

Logo ini membentuk sebuah tulisan Sun Motor yang dibentuk dari nama sang pemilik yaitu Sundoro Hosea dan yang diawali dengan huruf “S” dengan warna merah yang berarti keberanian dan daya juang tinggi

2.1.2 Visi, Misi dan Nilai-Nilai PT. Sun Star Motor

1. Visi PT. Sun Star Motor merupakan “Menjadi perusahaan yang terkemuka dan menciptakan nilai bagi stakeholders.”
2. Misi PT. Sun Star Motor ialah mengantisipasi kecenderungan pasar dan kebutuhan pelanggan, mengutamakan manajemen yang professional dan berintegritas, mengembangkan sumber daya manusia serta memberi penghargaan atas prestasi kerja, mengembangkan budaya inovatif serta menerapkan tata kelola perusahaan yang baik.
3. Nilai-nilai yang ditanamkan oleh PT. Sun Star Motor merupakan profesionalisme, integritas, kerjasama tim, kepuasan pelanggan, organisasi pembelajar serta penyempurnaan terus menerus.

2.1.3 Spesifikasi Mobil Pajero Sport

Salah satu produk dari PT. Sun Star Motor yang penulis pilih untuk menjadi objek penelitian merupakan mobil Mitsubishi Pajero Sport. Mobil Mitsubishi Pajero Sport merupakan mobil SUV yang mempunyai berbagai fitur dan kelengkapan yang memadai. Mobil Mitsubishi Pajero Sport terbagi menjadi lima tipe, yaitu Dakar

(4x4), Dakar (4x2), Exceed (4x2), Exceed (4x4) dan GLX (4x4). Spesifikasi dari tipe-tipe tersebut dapat dilihat pada tabel dibawah ini:

Tabel 2. 1
Spesifikasi Pajero Sport

SPESIFIKASI TEKNIS					
DIMENSION & WEIGHT					
Item	Dakar (4x4) AT	Dakar (4x2) AT	Exceed (4x2) AT	Exceed (4x2) MT	GLX (4x4) MT
Overall length (mm)	4.785	4.785	4.785	4785	4.785
Overall Width (mm)	1.815	1.815	1.815	1815	1.815
Overall Height (mm)	1.805	1.805	1.805	1805	1.8
Wheel Base (mm)	2,800	2,800	2,800	2800	2,800
Ground Clearance (mm)	218	218	218	218	218
Curb Weight (mm)	2,030	1,935	1,910	1910	2,000
ENGINE					
Engine Type	4N15 2.4L MIVEC Turbocharged and Intercooled (EURO II)	4N15 2.4L MIVEC Turbocharged and Intercooled (EURO II)	4D56 2.5L DI Commonrail Turbocharged and Intercooled DOHC (EURO II)	4D56 2.5L DI Commonrail Turbocharged and Intercooled DOHC (EURO II)	4D56 2.5L DI Commonrail Turbocharged and Intercooled DOHC (EURO II)
Displacement (cc)	2,442	2,442	2,477	2,477	2,477

Bore x stroke (mm)	86.0 x 105.1	86.0 x 105.1	91.1 x 95.0	91.1 x 95.0	91.1 x 95.0
Compression Ratio	15.5 : 1	15.5 : 1	18:01	18:01	18:01
Max Horse Power (PS/rpm)	181/3500 (133 kW)	181/3500 (133 kW)	136/4000 (100 kW)	136/4000 (100 kW)	136/4000 (100 kW)
Max. Torque (Kgm/rpm)	43.8/2500 (430 Nm)	43.8/2500 (430 Nm)	33/2000 (324 Nm)	33/2000 (324 Nm)	33/2000 (324 Nm)
Fuel Tank Capacity	68	68	68	68	68
Min. Turning Radius	5.6	5.6	5.6	5.6	5.6
Start Stop Engine Button	Available	Available	Not Available	Not Available	Not Available
PERFORMANCE					
Approach Angle	30°	30°	30°	30°	30°
Ramp Break Over Angle	23°	23°	23°	-	23°
Departure Angle	30°	30°	30°	30°	30°
TRANSMISSION					
Type	8 Speed AT	8 Speed AT	5 Speed AT	5 Speed MT	5 Speed MT
1st Gear Ratio	4.845	4.845	3.52	4.313	4.313
2nd Gear Ratio	2.84	2.84	2.042	2.33	2.33
3rd Gear Ratio	1.863	1.863	1.4	1.436	1.436
4th Gear Ratio	1.436	1.436	1	1	1

5th Gear Ratio	1.216	1.216	0.716	0.788	0.788
6th Gear Ratio	1	1	Not Available	Not Available	Not Available
7th Gear Ratio	0.815	0.815	Not Available	Not Available	Not Available
8th Gear Ratio	0.672	0.672	Not Available	Not Available	Not Available
Reverse	3.825	3.825	3.224	4.22	4.22
Final Gear Ratio	3.692	3.692	3.917	4.09	4.09
SUSPENSION & BRAKE					
Front	Double wishbone type, Coil spring	Double wishbone type, Coil spring	Double wishbone type, Coil spring	Double wishbone type, Coil spring	Double wishbone type, Coil spring
Rear	3 link type rigid axle, Coil spring	3 link type rigid axle, Coil spring	3 link type rigid axle, Coil spring	3 link type rigid axle, Coil spring	3 link type rigid axle, Coil spring
Brake (Front)	Ventilated Disc	Ventilated Disc	Ventilated Disc	Ventilated Disc	Ventilated Disc
Brake (Rear)	Ventilated Disc	Ventilated Disc	Drum	Drum	Drum
Brake Assist + Hydraulic	Available	Available	Not Available	Not Available	Not Available
ABS & EBD	Available	Available	Available	Not Available	Available
Tire Size	265 / 60R18 110H	265 / 60R18 110H	265 / 70R16 112S	265/70R16 112S	265 / 70R16 112S
EQUIPMENT					
Seat Material	Leather Seat	Leather Seat	High Quality Water Repellant Fabric Seat	High Quality Water Repellant Fabric Seat	High Quality Water Repellant Fabric Seat
Height Seat Adjuster	Electric Power slide seat with dual height & Reclining	Electric Power slide seat with dual height & Reclining	Manual seat adjuster & Reclining Function	Manual seat adjuster & Reclining Function	Manual seat adjuster & Reclining Function

	Function	Function			
Gear Shift Knob	Leather wrap with Silver Garnish	Leather wrap with Silver Garnish	Leather wrap	Leather wrap	Urethane
Transfer Knob	Dial Type	Not Available	Not Available	Not Available	Urethane
Type	Wide 2DIN Touchscreen Audio (7.0 inch WVGA) : - AM/FM Radio - DVD/CD/MP3 - Bluetooth/Ipod/Iphone/I pad - USB Player - Navigation System	Wide 2DIN Touchscreen Audio (6.5 inch WVGA) : - AM/FM Radio - DVD/CD/MP3 - Bluetooth/Ipod/Iphone/I pad - USB Player - Navigation System	Wide 2DIN Touchscreen Audio (6.5 inch WVGA) : - AM/FM Radio - DVD/CD/MP3 - Bluetooth/Ipod/Iphone/I pad - USB Player - Navigation System	Wide 2DIN Touchscreen Audio (6.5 inch WVGA) : - AM/FM Radio - DVD/CD/MP3 - Bluetooth/Ipod/Iphone/I pad - USB Player - Navigation System	Wide 2DIN Audio : - AM/FM Radio - CD/MP3 - Ipod/Iphone/I pad - USB Player
EXTERIOR					
Side Step	Available	Available	Available	Available	Available
Roof Rails	Available	Available	Not Available	Not Available	Not Available
Power Outer Door Mirror	Retractable with Folding Function	Retractable with Folding Function	Retractable with Folding Function	Retractable with folding function	Retractable with Folding Function
Front Headlamp	LED Headlamp with Autoleveling Function	LED Headlamp with Autoleveling Function	Halogen Projector Headlamp	Halogen projector headlamp	Halogen Projector Headlamp
Rear Combination Lamp	LED Type + Reflex Reflector	LED Type + Reflex Reflector	with Reflex Reflector	with reflex reflector	with Reflex Reflector
Daytime Running Light	Available	Available	Not Available	Not Available	Not Available
Washer Headlamp	Available	Available	Not Available	Not Available	Not Available

Power Tilt and Sliding Sunroof	Available	Available	Not Available	Not Available	Not Available
Front Fog Lamp	Available	Available	Available	Available	Available
Stop Lamp	LED Type	LED Type	LED Type	LED Type	LED Type

2.1.4 Unit Dealer

Tabel 2. 2

Tabel Unit Dealer PT. Sun Star Motor di Indonesia

Sun Star Motor Badung	Sun Star Motor Semarang	Sun Star Motor Sidoarjo	Sun Motor Indosentra Trada
Sun Star Motor Negara	Sun Star Motor Solo	Sun Star Motor Surabaya	Sun Motor Buana Trada
Sun Star Motor Singaraja	Sun Star Motor Sragen	Sun Star Motor Trenggalek	Sunindo Varia Gemilang
Sun Star Motor Yogyakarta	Sun Star Motor Wonosobo	Sun Star Motor Tulungagung	Indo Sunmotor Gemilang
Sun Star Motor Bekasi	Sun Star Motor Blitar	Sun Motor Jakarta	Indosentosa Trada
Sun Star Prima Motor	Sun Star Motor Jember	Sun Motor Sronol	Wahana Motor Solo
Sun Star Motor Jepara	Sun Star Motor Kediri	Sun Motor Surabaya	Wahana Motor Semarang
Sun Star Motor Klaten	Sun Star Motor Lumajang	Sun Motor Semarang	Wahana Sun Hutama Bandung
Sun Star Motor Kudus	Sun Star Motor Malang	Sentra Kreasi Niaga	
Sun Star Motor Rembang	Sun Star Motor Nganjuk	Surya Indah Motor	
Sun Star Motor Salatiga	Sun Star Motor Probolinggo	Duta Putera Sumatra	

Sumber: Data Primer yang Diolah, 2017

2.1.5 Struktur Organisasi

Struktur organisasi merupakan hubungan wewenang dan tanggung jawab antara fungsional dan personal dalam pengolahan suatu perusahaan. Struktur organisasi bertujuan untuk memberikan kepastian dalam garis wewenang, koordinasi dan pengawasan supaya gap dapat dicegah. Tujuan lain yaitu agar perencanaan anggaran menjadi lebih baik.

Menurut F. G. Anderson dalam Sutarto (2006:37) struktur organisasi merupakan struktur dari hubungan-hubungan, pertanggung-jawaban dan otoritas-otoritas atau wewenang-wewenang melalui tujuan perusahaan pada pencapaian sarannya.

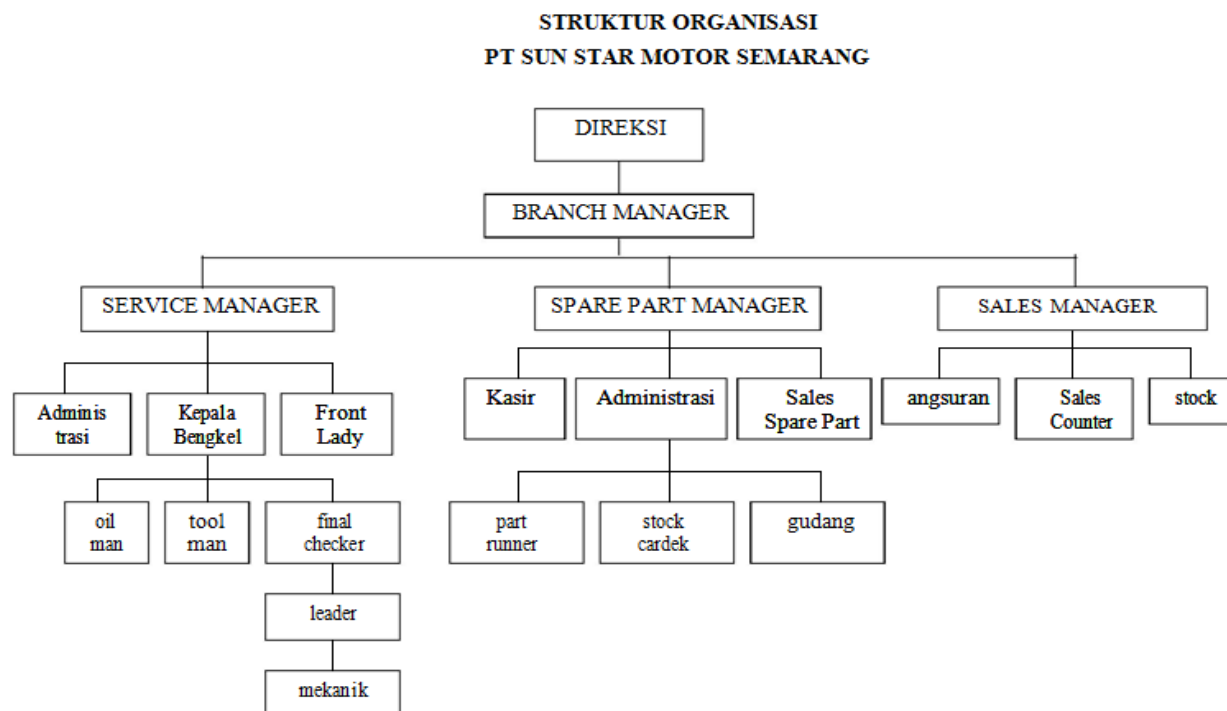
Sedangkan menurut Hasibuan (2010:128) struktur organisasi adalah suatu gambar yang menggambarkan tipe organisasi, pendepartemenan organisasi kedudukan, dan jenis wewenang pejabat, bidang dan hubungan pekerjaan, garis perintah dan tanggung jawab, rentang kendali dan sistem pimpinan organisasi. Dengan mengetahui struktur organisasi dapat diperoleh gambaran-gambaran tentang bagian-bagian yang ada dalam suatu organisasi.

Struktur yang digunakan oleh PT. Sun Star Motor adalah bentuk struktur organisasi lini dan staff pada dasarnya merupakan kombinasi dari organisasi lini dan organisasi fungsional. Asas kesatuan komando tetap dipertahankan dan pelimpahan wewenang berlangsung secara vertikal dari pucuk pimpinan kepada pimpinan dibawahnya. Pucuk pimpinan tetap sepenuhnya berhak menetapkan keputusan,

kebijaksanaan, dan merealisasikan tujuan perusahaan. Dalam membantu kelancaran tugas pimpinan, ia mendapat bantuan dari para staff. Tugas para staff hanya memberikan bantuan, pemikiran saran-saran, data, informasi, dan pelayanan kepada pimpinan sebagai bahan pertimbangan untuk menetapkan keputusan dan kebijaksanaannya.

Bentuk organisasi lini dan staf mengambil kelebihan – kelebihan dari bentuk organisasi lini seperti adanya pengawasan secara langsung, serta mengambil kelebihan-kelebihan dari organisasi staf seperti adanya spesialisasi kerja. Bentuk struktur organisasi inilah yang digunakan PT. Sun Star Motor. Bagan struktur organisasi PT. Sun Star Motor adalah sebagai berikut:

Gambar 2. 2
Struktur Organisasi PT. Sun Star Motor



Gambar 2.2 : Struktur Organisasi PT. Sun Star Motor Semarang

1. Direksi

Bertanggung jawab terhadap kelangsungan jalannya perusahaan, dibantu oleh *Branch Manager* dan sekaligus mengawasi jalannya perusahaan di seluruh cabang.

2. *Branch Manager*

Mengawasi dan mengatur jalannya perusahaan yang dia pimpin dan bertanggung jawab atas perkembangan perusahaan tersebut.

3. Manager

a. *Service Manager*

Mengawasi dan mengatur perkembangan daripada *service department* atau bengkel dan selain bertanggung jawab pada perusahaan *service manager* juga bertanggung jawab pada *customer*.

b. *Spare Part Manager*

Membantu bagaimana cara kerja dari salesman dan memberi pengarahan agar bisa mencapai target yang telah ditentukan dari peraturan pusat.

c. *Sales Manager*

Selain memberikan pengarahan pada *salesman*, *sales manager* juga harus bisa bekerjasama kepada orang ketiga (makelar) karena makelar lebih tahu tentang

seluk beluk *customer* sehingga tujuan untuk menjual unit kendaraan lebih banyak bisa tercapai.

4. Counter

d. Administrasi

Bertugas mencatat pemasukan dan pengeluaran uang perusahaan serta membuat berbagai surat sesuai dengan departemennya masing-masing.

e. Front Lady

Bertugas menangani *customer* tentang keluhan-keluhan kendaraan yang dimilikinya kemudian mencatat keluhan tersebut pada surat perintah kerja yang selanjutnya dikerjakan oleh mekanik.

f. Kasir/Keuangan

Menerima setoran uang dari masing-masing departemen kemudian memasukkannya ke bank dan pengeluaran biaya untuk biaya operasional sehari-hari harus melalui surat kasir.

g. Angsuran

Bertugas menerima setoran dari *customer* yang membeli kendaraan secara kredit.

h. Stock

Mengatur barang agar sesuai antara pemasukan dan pengeluaran.

i. Pemasaran

Bertugas memasarkan barang baik itu berupa unit kendaraan maupun *spare part*.

5. Kepala Bengkel

Merupakan wakil atau bawahan dari *service manager* yang berhubungan langsung dengan mekanik dan pekerjaan yang ada di *service department*.

6. *Leader*

Membagi tugas kerja pada masing-masing mekanik.

7. Mekanik

Bertugas memperbaiki kendaraan berdasarkan surat perintah yang dibuat oleh *Front Lady*.

a. *Oil Man*

Mencatat oli yang masuk dari Pertamina dan yang keluar atau digunakan pada kendaraan milik *customer*.

b. *Tool Man*

Menjaga dan merawat alat-alat yang ada pada bengkel agar alat-alat tersebut siap dipakai.

c. *Final Checker*

Mencoba atau *test drive* kendaraan setelah diperbaiki oleh mekanik sebelum diserahkan pada *customer* agar *customer* benar-benar puas pada hasil kerja mekanik.

8. Bagian Gudang

Menjaga keutuhan dan keamanan barang-barang yang ada dalam gudang tersebut dari kelalaian dan kehilangan.

a. *Part Runner*

Mencarikan atau membelikan suku cadang apabila pada *spare part department* barang yang dibutuhkan tidak ada.

b. *Stock Cardek*

Mendata tentang masuk keluarnya suku cadang sehingga tahu barang yang masih tersisa.

2.2 Identitas Responden

Jumlah responden dalam penelitian ini adalah 90 yang berasal dari latar belakang yang berbeda-beda ditinjau dari umur, status, perkawinan, jenis kelamin, tingkat pendidikan terakhir, pendapatan perbulan, dan jenis pekerjaan dari pengguna mobil Mitsubishi Pajero Sport.

Data yang didapatkan ini diperlukan sebagai data pendukung dalam penelitian dan ditunjukkan untuk mengetahui latar belakang mengambil keputusan dalam pembelian mobil Pajero Sport pada PT. Sun Star Motor Semarang. Hasil yang diperoleh melalui kuesioner akan dijabarkan secara deskriptif dengan menggunakan tabel frekuensi.

2.2.1 Identitas Responden Berdasarkan Jenis Kelamin

Jenis kelamin merupakan suatu kelompok perbedaan bentuk dan sifat antara laki – laki dan perempuan secara biologis sejak seseorang dilahirkan. Berikut ini akan ditunjukkan data mengenai identitas responden berdasarkan jenis kelamin sebagai berikut:

Tabel 2. 3

Presentase Responden Berdasarkan Jenis Kelamin

Jenis Kelamin	Frekuensi (Orang)	Presentase (%)
Laki-laki	71	78,89%
Perempuan	19	21,11%
Jumlah	90	100%

Sumber: Data Primer yang diolah, 2017

Berdasarkan tabel 2.2 yakni deskripsi profil responden yang berdasarkan jenis kelamin menunjukkan bahwa responden yang berjenis kelamin laki-laki sebesar 71 orang atau 78,89% dan yang berjenis kelamin perempuan sebesar 19 orang atau 21,11%.

2.2.2 Identitas Responden Berdasarkan Umur

Kematangan seseorang secara fisik maupun biologis dan mental dapat dilihat dari berbagai indikator yang mempengaruhinya. Umur/usia merupakan salah satu faktor sosial yang sangat berpengaruh terhadap aktivitas seseorang dalam kehidupan sehari-hari. Perbedaan umur akan berpengaruh terhadap kemampuan kerja seseorang menjalankan aktivitasnya.

Usia merupakan kecenderungan seseorang dalam berpikir dan membentuk kedewasaan. Umur juga mempengaruhi kematangan pemikiran seseorang dalam memilih atau menentukan pilihan. Umur merupakan salah karakteristik yang menunjukkan identitas responden. Berikut ini disajikan data mengenai kelompok umur yang merupakan pengambil keputusan pembelian mobil Pajero Sport:

Tabel 2. 4
Presentase Responden Berdasarkan Umur

Usia	Frekuensi (Orang)	Presentase (%)
20-29	27	30,00%
30-39	34	37,78%
40-49	22	24,44%
≥50	7	7,78%
Jumlah	90	100%

Sumber: Data Primer yang diolah, 2017

Data Tabel 2.3 menunjukkan bahwa dari 90 responden dalam penelitian ini didominasi oleh responden yang berumur 31-40 tahun yakni sebesar 34 orang atau 37,78%, hal ini dapat disimpulkan bahwa sebagian besar konsumen yang membeli produk Mitsubishi Pajero Sport adalah konsumen yang berumur antara 31-40.

2.2.3 Identitas Responden Berdasarkan Status Perkawinan

Status matrial atau status pribadi merupakan gambaran bagaimana responden dalam melakukan keputusan pembelian mobil Pajero Sport dalam pemenuhan kebutuhan sehari-hari. Berdasarkan data yang diperoleh dari 90 kuesioner, dapat diketahui mengenai status martial responden. Berikut datanya:

Tabel 2. 5**Presentase Responden Berdasarkan Status Perkawinan**

Status Perkawinan	Frekuensi (Orang)	Presentase (%)
Belum Menikah	23	25,56%
Menikah	64	71,11%
Duda	3	3,33%
Jumlah	90	100%

Sumber: Data Primer yang diolah, 2017

Berdasarkan Tabel 2.4 dapat diketahui bahwa dominan pada status martial menikah sebanyak 64 orang atau 71, 11%. Kemudian status martial belum menikah sebanyak 23 orang atau 25,56%, dan status martial duda merupakan jumlah paling sedikit sebanyak 3 orang atau 3,33%.

2.2.4 Identitas Responden Berdasarkan Tingkat Pendidikan Terakhir

Pendidikan adalah segenap bentuk pendidikan atau pelatihan yang diberikan secara terorganisasi dan berjenjang, baik yang bersifat umum maupun yang bersifat khusus. Responden yang dimaksud dalam penelitian ini adalah pendidikan formal terakhir yang telah diselesaikan responden hingga tamat pendidikan. Data mengenai pendidikan terakhir responden dapat ditunjukkan dalam tabel berikut:

Tabel 2. 6
Presentase Responden Berdasarkan Pendidikan Terakhir

Pendidikan Terakhir	Frekuensi (Orang)	Presentase (%)
SMA/Sederajat	7	7,78%
Diploma/Akademi	22	24,44%
Sarjana (S1)	49	54,45%
Pasca Sarjana (S2/S3)	12	13,33%
Jumlah	90	100%

Sumber: Data Primer yang diolah, 2017

Data Tabel 2.5 menunjukkan bahwa sebagian besar responden yaitu sebanyak 49 orang (54,45%) yang berpendidikan Sarjana (S1). Selanjutnya, sebanyak 22 orang (24,44%) berpendidikan Diploma, sebanyak 12 orang (13,33%) berpendidikan Pasca Sarjana (S2/S3) dan sebanyak 7 orang (7,78%) berpendidikan SMA/Sederajat.

Berdasarkan data tersebut dapat diambil kesimpulan bahwa jenjang pendidikan yang tinggi akan mempengaruhi seseorang untuk memutuskan jenis kendaraan apa yang sesuai dengan kebutuhannya.

2.2.5 Identitas Responden Berdasarkan Pekerjaan

Pekerjaan merupakan profesi atau kegiatan yang dilakukan responden secara rutin dalam kehidupan sehari-hari. Pekerjaan dapat mempengaruhi responden dalam memilih kendaraannya. Data mengenai pekerjaan responden dapat ditunjukkan dalam tabel berikut:

Tabel 2. 7**Presentase Responden Berdasarkan Pekerjaan**

Pekerjaan	Frekuensi (Orang)	Presentase (%)
Pelajar/Mahasiswa	3	3,33%
PNS	29	32,22%
Pegawai Swasta	31	34,45%
Wiraswasta	23	25,56%
TNI/POLRI	2	2,22%
Ibu Rumah Tangga	2	2,22%
Jumlah	90	100%

Sumber: Data Primer yang diolah, 2017

Berdasarkan Tabel 2.6 menunjukkan bahwa responden terbanyak bekerja sebagai Pegawai Swasta yaitu sebanyak 31 orang (34,45%). Responden yang bekerja sebagai PNS sebanyak 29 orang (32,22%). Selanjutnya yang bekerja sebagai Wiraswasta sebanyak 23 orang (25,56%), yang masih pelajar/mahasiswa sebanyak 3 orang (3,33%). Terakhir yang paling sedikit jumlah adalah Ibu Rumah Tangga dan TNI/POLRI masing-masing sebanyak 2 orang.

2.2.6 Identitas Responden Berdasarkan Tingkat Penghasilan per Bulan

Penghasilan merupakan suatu proses, cara atau perbuatan yang dapat menghasilkan pendapatan. Tingkat penghasilan responden akan berpengaruh terhadap gaya hidup dan daya beli mereka terhadap suatu produk / jasa tertentu. Data mengenai tingkat penghasilan responden dapat ditunjukkandalam tabel berikut ini.

Tabel 2. 8
Presentase Responden Berdasarkan Tingkat Penghasilan per Bulan

Pendapatan	Frekuensi (Orang)	Presentase (%)
< 10.000.000	4	4,44%
≥ 10.000.000 - 20.000.000	24	26,67%
> 20.000.000 - 30.000.000	12	13,33%
>30.000.000 – 40.000.000	14	15,56%
> 40.000.000 - 50.000.000	27	30,00%
≥ 50.000.000	9	10,00%
Jumlah	90	100%

Sumber: Data Primer yang diolah, 2017

Berdasarkan tabel 2.7 diatas bahwa mayoritas responden adalah yang berpenghasilan >Rp 10.000.000 – Rp 20.000.000 sebanyak 24 orang responden (26,67%). Kemudian responden yang paling sedikit adalah yang memiliki penghasilan per bulan pada kisaran <Rp 10.000.000 sebanyak 4 orang responden (4,44%). Selanjutnya adalah responden dengan pendapatan per bulan pada kisaran Rp >40.000.000-Rp 50.000.000 sebanyak 27 orang responden (30,00%). Sementara terdapat responden dengan pendapatan per bulan pada kisaran > Rp 30.000.000 – Rp 40.000.000 sebanyak 14 orang responden (15,56%) dan terdapat responden yang berpendapatan >Rp 20.000.000 – Rp 30.000.000 per bulan sebanyak 12 orang responden (13,33%). Terakhir adalah responden dengan pendapatan per bulan pada kisaran ≥ Rp 50.000.000 sebanyak 9 orang responden (10,00%).