

BAB II GAMBARAN UMUM

2.1 Gambaran Umum Pemandian Air Panas Gonoharjo

Pemandian Air Panas adalah salah satu tempat wisata yang berada di desa Gonoharjo kecamatan Limbangan Kabupaten Kendal. Pemandangannya yang indah dan suasana yang sejuk membuat banyak para wisatawan yang ingin berkunjung kesini. Wisata Pemandian Air Panas Gonoharjo akan di padati pengunjung saat akhir pekan dan hari libur nasional.

Rute menuju obyek wisata Pemandian Air Panas adalah melewati Kendal, Semarang, dan Ungaran. Pengunjung dari Kendal bisa menggunakan rute Kaliwungu - Boja - kemudian di persimpangan Boja belok kanan menuju ke Gonoharjo, pengunjung dari Semarang bisa menggunakan rute terminal Cangkirang. Pengunjung yang belum pernah ke Obyek wisata akan melihat papan petunjuk arah yang bisa diikuti. Sebelum menuju ke obyek wisata pemandian air panas ini pastikan kendaraan dalam keadaan prima, cek juga fungsi rem dan busi, karena jalur yang akan dilalui berupa tanjakan dan tikungan tajam. Akses transportasi menuju ke obyek wisata pemandian air panas dapat menggunakan sepeda motor, mobil pribadi, dan truk.

Tiket untuk masuk obyek wisata Pemandian Air Panas sebesar Rp.8.000/orang untuk tiket masuk ke air terjun, dan Rp.12.500/ orang jika ingin ke kolam renang dan pemandian air panas, serta plus parkir sepeda motor Rp.2.000/ unit.

2.2 Visi dan Misi

2.2.1 Visi Obyek Wisata Pemandian Air Panas

Menciptakan wisata Pemandian Air Panas yang bersih, aman, nyaman, tentram serta seni dan berbudaya religius yang berkualitas untuk menjadikan wisata edukasi masyarakat tradisional.

2.2.2 Misi Obyek Wisata Pemandian Air Panas

- Meningkatkan kesejahteraan masyarakat sekitar dengan adanya lapangan kerja.
- Meningkatkan Sumber Daya Manusia (SDM) dan Sumber Daya Alam (SDA) yang berkualitas dan berkembang.
- Mengingat kesadaran masyarakat tentang membangun desa wisata yang aman, bersih, dan nyaman.

2.3 Fasilitas Obyek Wisata Pemandian Air Panas

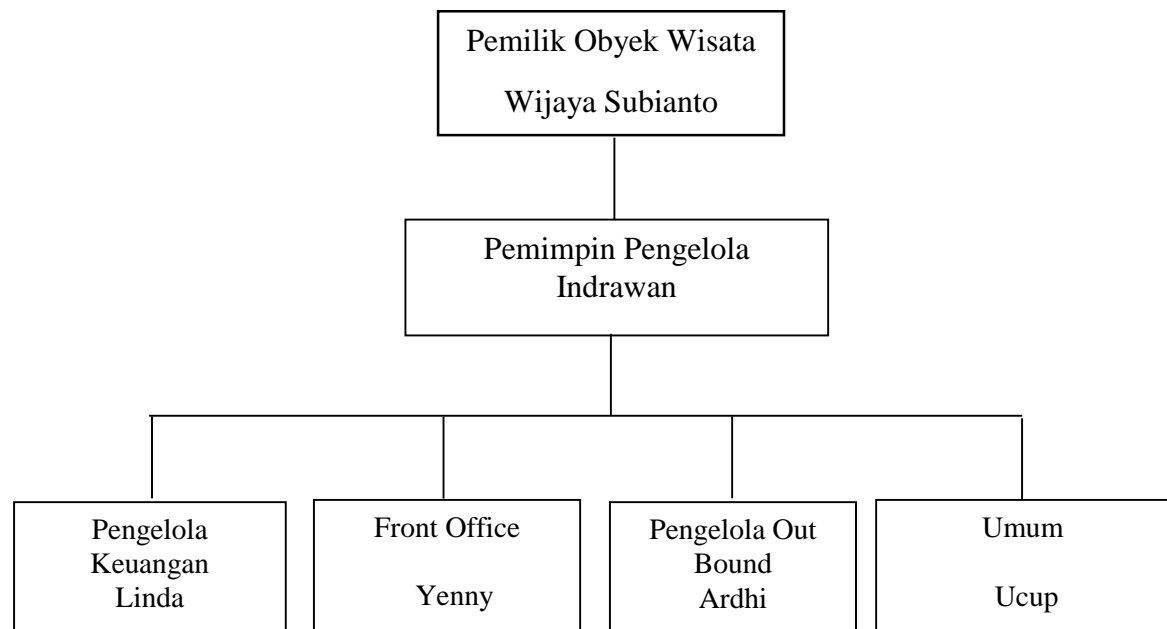
Fasilitas yang tersedia di obyek wisata pemandian air panas lengkap. Tempat parkir yang luas, tempat beribadah, taman, arena berkemah, kamar mandi, kolam renang dengan dua jenis yaitu kolam air panas dan kolam air dingin, arena bermain untuk anak – anak, air terjun, sumber air panas, villa atau penginapan.

Fasilitas tersedia untuk memudahkan para pengunjung seperti parkir yang luas dan teduh agar para pengunjung bebas dan leluasa, merasa aman menitipkan kendaraan karena ada beberapa orang penjaga tempat parkir. Tempat ibadah tersedia agar para pengunjung tetap dapat menjalankan ibadah saat berwisata. Banyak taman yang dibuat agar suasana asri dan sejuk. Taman juga dilengkapi dengan arena bermain untuk anak – anak, agar nyaman dan tidak bosan. Di sekitar pemandian air panas terdapat hutan pinus biasanya di jadikan tempat untuk berkemah, apabila ingin berkemah di tanah lapang tersedia arena berkemah tepat dibawah pemandian air panas. Kolam renang di Obyek Wisata Pemandian Air Panas Gonoharjo ada dua tipe, kolam air panas dan kolam air dingin. Ada dua kolam air panas, namun ukurannya

kecil dan ada satu kolam air dingin yang cukup luas. Obyek yang tidak kalah menarik adalah air terjun. Lokasi air terjun berbeda dengan lokasi kolam renang air panas dan kolam air dingin. Pengunjung yang ingin melihat air terjun harus membeli tiket tersendiri kemudian berjalan kaki selama satu jam menyusuri jalan setapak. Lokasi air terjun berada di lokasi yang sama dengan sumber air panas. Sumber air panas banyak di kunjungi apabila pengunjung ingin mandi langsung dari sumber, biasanya mandi langsung ini digunakan untuk pengobatan kulit, karena air dari sumber ini mengandung belerang yang baik untuk kesehatan kulit. Fasilitas ruang aula tersedia untuk acara pertemuan, rapat berada di daerah taman. Fasilitas yang lain adalah tersedianya villa atau penginapan di sekitar Obyek Wisata Pemandian Air Panas Gonoharjo, bagi pengunjung dari luar kota dan ingin bermalam di sekitar obyek wisata dapat menyewa villa atau penginapan dengan harga yang terjangkau.

2.4 Struktur Organisasi

Gambar 2.1



Sumber : Pengelola Pemandian Air Panas Gonoharjo

2.5 Tugas dan Wewenang

Setiap bagian pengelola memiliki tugas dan tanggungjawab.

1. Pemimpin pengelola

Tugas pemimpin pengelola Pemandian Air Panas adalah mengambil dan menyetujui keputusan. Menjadi penghubung antara pemilik obyek wisata pemandian air panas dengan staff pengelola obyek wisata.

2. Pengelola Keuangan

Tugas pengelola keuangan adalah menyusun laporan penerimaan dan pengeluaran yang dilakukan oleh pengelola operasional. Menyusun perhitungan untuk setor retribusi, penggajian pengelola obyek wisata pemandian air panas gonoharjo.

3. Front Office

Tugas yang diberikan kepada staff bagian depan adalah memberikan informasi dan menerima pesanan tempat. Obyek wisata pemandian air panas menyediakan fasilitas ruang aula yang dapat digunakan untuk rapat, jadi tugas front office menerima pemesanan tempat.

4. Pengelola Out Bound

Tugas pengelola out bound adalah merawat alat dan kelengkapan outbound, menjadi trainer saat outbound.

5. Bagian Umum

Pengelola bagian umum bertugas untuk memelihara sarana dan prasarana pemandian air panas, kelengkapan pemeliharaan, kebersihan.