

## **BAB II**

### **GAMBARAN UMUM**

### **HARIAN PAGI TRIBUN JATENG**

Setiap orang pasti membaca surat kabar, sebagai bagian dari jaringan media komunikasi terpadu, surat kabar adalah bentuk media paling umum, karena mampu menyerap semua jenis pemberitaan demi kepentingan pembacanya hingga mitra-mitra lain yang membutuhkan. Tidak mengherankan bila kebutuhan surat kabar yang diberikan Kompas Gramedia (KG) tidak hanya surat kabar nasional, tetapi juga surat kabar lokal dan regional, yang diyakini mampu memberdayakan pembacanya dan mitranya di tempat surat kabar tersebut terbit. Salah satunya adalah Harian Pagi Tribun. Tribun merupakan salah satu produk surat kabar dari Kompas Gramedia (KG). Tribun tersebar di seluruh Indonesia tetapi dengan nama yang berbeda-beda. Di Jakarta disebut dengan Tribun Jakarta, di Medan diberi nama Tribun Medan, di Jambi diberi nama Tribun Jambi, di Manado diberi nama Tribun Manado, di Jawa Tengah diberi nama Tribun Jateng dan berbagai kota lainnya dengan nama yang berbeda-beda. Berikut inilah gambaran umum perusahaan, sejarah, dan visi misi dari Kompas Gramedia (KG).

#### **1.1 Sejarah Perusahaan**

##### **1.1.2 Sejarah Singkat Kompas Gramedia (KG)**

Kelahiran Kompas Gramedia ditandai dengan terbitnya majalah bulanan Intisari pada 17 Agustus 1963 oleh Petrus Kanisius dan Jakob Oetama bersama dengan J. Adisubrata dan Irawati SH. Ojong merupakan mantan guru pendidikan ilmu hukum di Universitas Indonesia. Jakob juga bekas guru dan juga wartawan majalah bulanan penabur milik Gereja Katolik. Jakob mendapatkan pendidikan ilmu kewartawanan dari Universitas Gajah Mada, Yogyakarta. Didirikannya majalah tersebut bertujuan memberikan bacaan untuk membukacakrawala bagi masyarakat Indonesia, dengan hasil mendapatkan sambutan baik dari para pembaca dan mencapai oplah 11.000 eksemplar.

Hampir tiga tahun kemudian pada 28 juni 1965,berawal dari ide menerbitkan koran untuk melawan pers komunis,diterbitkanlah Kompas.Dalam kurun waktu 2 tahun Kompas telah menjadi surat kabar harian nasional dengan oplah 30.650 eksemplar,seiring dengan meningkatnya oplah dan menjamin *Kompas* untuk terbit di pagi hari,akhirnya pada 1971 didirikan percetakan Gramedia di Jl.Palmerah Selatan.

Melihat perkembangan usaha yang sangat baik dan dengan semangat membantu meningkatkan masyarakat melalui pembukaan lapangan kerja baru, Petrus Kanisius mulai melakukan divesifikasi usaha.pada 2 Februari 1970 didirikan Toko Buku Gramedia di jl.Gajah Mada,Jakarta Pusat dangan tujuan memperkuat penyebaran produk dan mejual buku-buku yang berasal dari luar negeri.Kehadiran toko buku ini mampu diterima masyarakat karena dapat membantu masyarakat memenuhi kebutuhan akan informasi melalui media cetak,yaitu buku,majala,dan koran.

Pada tahun 1974 bedirilah unit bisnis PT Gramedia Pustaka Utama (GPU) sebGi penerbit buku umum.Selanjutya didirikan PT.Elexmedia Koputindo yang fokus menerbitkan buku elektronik,komputer,juga komik. Untuk buku-buku ajar didirikan PT Gramedia Widiasarana Indonesia (Grasindo) pada 20 september dan keputakaan populer Gramedia (KGP).Tidak ketinggalan Penerbit Buku Kompas yang Khusus mendaur ulang tulisan-tulisan yang pernah dimuat di harian Kompas.

### **1.1.2 Sejarah Tribun**

Tribun merupakan bagian dari Divisi Koran Daerah Kompas Gramedia.Pada tahu 1987,Kompas Gramedia (KG) mengambil alih kepemilikan perusahaan penerbitan harian Sriwijaya Post di Palembang.Pada masa itu ada himbauan dari Menteri Penerangan RI agar koran-koran yang terhambat permasalahan SIUPP (Surat Izin Penerbitan Pers).Maka pada akhir tahun 1987 didirikan unit usaha Kelompok Pers Daerah yang tugas awalnya adalah membantu koran-koran daerah yang membutuhkan pertolongan.Pada Tahun 1988,Kompas Gramedia Mengambil-alih Perusahaan penerbitan Koran Swedesi yang namanya diubah menjadi Sermabi Indonesia di Banda Aceh.Tahun 1992,Kompas Gramedia Mengambil-alih Penerbitan Pos Kupang,dan pada

tahun 1994 mengambil-alih Perusahaan penerbitan Koran Bnjarmasin Pos.Pada Perkembangan selanjutnya,Persda memperkuat bisnisnya dengan mendirikan sendiri koran daerah di hampir seluruh Propinsi dengan brand yang bernama Tribun.

### **1.1.3 Sejarah Singkat Tribun Jateng**

Tribun merupakan bagian dari Divisi Daerah Kompas Gramedia (Group of Regional Newspaper).Pada Tahun 1987,Kompas Gramedia (KG) mengambil alih kepemilikan perusahaan penerbitan harian sriwijaya Past di Palembang.Pda masa itu ada himbauan dari Menteri Penerangan RI agar koran-koran daerah yang terhambat permasalahan SIUPP ( Surat Ijin Penerbitan Pers).Maka pada akhir tahun 1987 didirikan unit usaha Kelompok Pers Daerah (Persda) yang tugas awalnya adalah membantu koran-koran daerah yang membutuhkan pertolongan.pada tahun 1988, Kompas Gramedia mengambil-alih perusahaan penerbitan koran sulawesi yang namanya diubah menjadi Serambi indonesia di Banda Aceh.Tahun1992, Kompas Gramedia mengambil-alih perusahaan penerbitan koran Pas Kupang dan pada tahun 1994 mengambil-alih perusahaan penerbitan korang Banjarmasin Post.pada perkembangan selanjutnya,Persda meperkuat bisnisnya dengan mendirikan sendiri koran daerah di hampir seluruh propinsi dengan brand yang bernama Tribun.

Saat ini ada 26 surat kabar yang berada di dalam jarinagn nasional Tribun,yaitu Tribun Jakarta, Tribun Jatim, Tribun Gorontalo,Serambi Indonesia, Tribun Kaltim, Tribun Medan, Tribun Batam,Tribun Manado, Tribun Pontianak, Tribun Jambi, Tribun Kalteng, Tribun Jabar, Tribun Jateng, Tribun Jogja , Tribun Lamping,Sriwijaya Post,Bangka Post, Post Kupang,Post Belitung,Surya,Warta Kota,Super Ball,Berita Kota.

## **1.2 Visi dan Misi Harian Pagi Tribun Jateng**

### **1.2.1 Visi**

Menjadikan kelompok usaha penerbitan media regional tersebar,terbesar,dan terkemuka di Jawa Tengah

### 1.2.2 Misi

1. Menciptakan informasi yang terpercaya berbasis 3(Multi Media,Multi Channel, Multi Platform) untuk memberikan spirit baru dan mendorong demokrasi di Jawa Tengah.
2. Menjalankan bisnis yang beretika,efisien,dan menguntungkan.

### 1.2.3 Kompas Gramedia (KG) Values

Untuk mewujudkan Visi dan Misi tersebut sebagai bagian dari Kompas Gramedia,dibutuhkan manusia KG yang memahami dan menghayati nilai-nilai luhur sebagaimana telah diwariskan oleh para pendiri,yakni :

#### 1. CARING

- Humanisme dan kemanusiaan (menghargai manusia sesuai harkat dan martabatnya),yang transendental (berdasarkan keyakinan akan yang tertinggi ,yang mengatasi segala sesuatu)
- Peduli pada sesama ;*compassion*;membantu dengan tulus.
- Tanggung jawab sosial (CSR);cepat tanggap terhadap problem lingkungan kemasyarakatan.
- Memberikan kesempatan yang sama pada setiap orang tanpa membedakan golongan ras,suku,gender ,agama
- Menghargai perbedaan budaya ;adaptif;inkulturatif;cross-cultural.
- *Management by walking around*;saling menyapa ;menegal satu sama lain
- Saling menghargai,saling memahami (toleransi)
- Peduli pada kesejahteraan karyawan;membina bawahan;delegasi,kaderisasi.

#### 2. CREDIBLE

- Integritas tinggi;jujur;satu kata dengan perbuatan (konsisten)
- Dapat dipercaya (reliable);dapat di andalkan (capable)
- Bertanggungjawab;menepati janji (komitmen);disiplin
- Berwatak baik;berniat baik;berpikir positif.

- Ber-etika bisnis;transparan (keterbukaan)
- Loyal;setia pada lembaga & profesi;dedikatif
- Fair (tidak curang)

### 3. COMPETENT

- Profesional menguasai bidang profesinya
- Berorientasi pada kinerja dan hasil yang terbaik ;*get thing done*;bekerja tuntas
- Menggunakan sumber daya secara optimal (efisien dan efektif;work smart)
- Berwawasan luas
- Senantiasa mengembangkan diri;*continuous learning*
- Proaktif
- Mengambil keputusan dengan aktif;pertimbangan matang
- Bekerjasama demi hasil terbaik bersama tim
- Terampil teknologi

### 4. COMPETITIVE

- Bersemangat kompetisi/bersaing secara smart;mencapai yang terbaik
- Kreatif, inovatif
- Percayadiri,berani memimpin/merintis/memulai
- Berani ambil risiko,*speed*,elaborasi
- *Open minded*,terbuka terhadap kritik,perbaikan dan perubahan.
- Tidak puas dengan kondisi saat ini,ingin berubah menjadi lebih baik
- Mengelola jejaring/networking semakin *world wide*

### 5. CUSTOMER DELIGHT

- Berorientasi pada penyediaan layanan dan produk berkualitas sesuai dengan kebutuhan pelanggan
- Mempelajari kecenderungan dan kebutuhan pelanggan ;fleksibilitas demi pelanggan

- Menangani keluhan dan problem pelanggan secara profesional
- Mengupayakan pelanggan semakin terdidik dan tercerahkan
- Menyenangkan pelanggan berdasarkan mentalitas berkelimpahan (aspek dua arah)

Secara keseluruhan ,KG Values terdiri dari dua komponen,yang bisa digambarkan dengan sebuah pohon kehidupan:

a. Character

Watak baik,yang peduli dan dapat dipercaya /diandalkan ;adalah bagian pohon sebelah bawah (akar,podaasi yang menentukan berdirinya sebuah pohon).

b. Competency

Profesionlaisme,kompetitif dan menyenangkan pelanggan ;adalah bagian pohon sebelah atas (batang,daun dan bunga/buah,hasil baik yang tampak dipermukaan,disebabkan oleh keberadaan karakter yang positif)

### 1.3 Logo Perusahaan

#### 1.3.1 Logo Kompas Gramedia (KG)

Logo gram pada corporate identity Kompas Gramedia menggunakan simbol lingkaran yang melambangkan bola dunia dengan huruf KG sebagai inisial dari 'Kompas Gramedia'.Desain initial KG yang meliputi lingkaran tersebut mempresentasikan jalur informasi yang mnecapai berbagai belahan dunia melalui berbagai media (multimedia).initial KG sendiri didesain secara khusus untuk memberikan unsur dinamisme dari perusahaan,dan menggambarkan pergerakan arus nformasi yang cepat.

**Gambar 2.1 : Logo gram Kompas Gramedia**



Sumber : [www.kopasgramedia.com](http://www.kopasgramedia.com), Tahun 2015

Font pada logo Kompas Gramedia menggunakan 'Poynter OS display-semibold' yang memiliki karakter yang dinamis, namun tetap 'strong/solid' dan mampu menampilkan unsur profesionalisme yang modern. Huruf pada kata "Kompas" dan "Gramedia" yang sedikit diperbesar juga didesain untuk membantu mempersiapkan pengenalan identitas korporat ke depannya sebagai "KG"

**Gambar 2.2 : Typography Kompas Gramedia**



Sumber : [www.kopasgramedia.com](http://www.kopasgramedia.com), Tahun 2015

### **1.3.2 Logo Tribun Jateng**

Slogan dari Tribun Jateng yaitu "Spirit Baru Jawa Tengah" yang berarti memberikan semangat baru bagi para pembaca di Jawa Tengah dengan hadirnya surat kabar yang berisi berita tentang apa saja yang terjadi dan yang sedang hangat di Jawa Tengah yang dikemas secara apik dan lugas serta terpercaya.

**Gambar 2.3 : Logo Tribun Jateng**



Sumber : [www.kopasgramedia.com](http://www.kopasgramedia.com). Tahun 2015

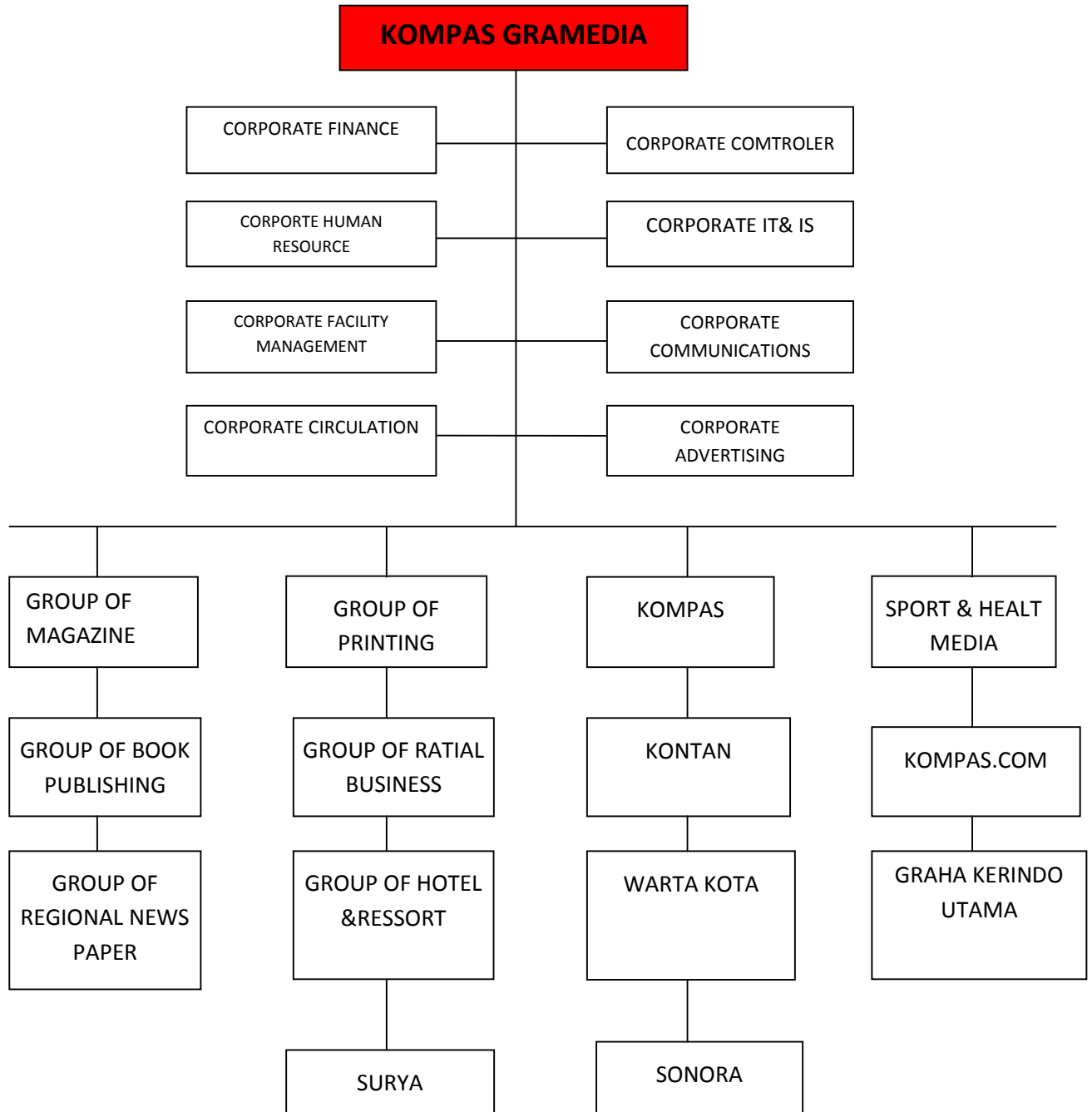
## **1.4. Struktur Organisasi**

### **1.4.1 Kompas Gramedia**

Struktur organisasi yang digunakan oleh Kompas Gramedia (KG) adalah struktur organisasi Divisi. Departemen dikelompokkan ke dalam divisi mandiri terpisah berdasarkan kesamaan produk, program, daerah geografis, dan perbedaan keterampilan merupakan dasar departementalisasi.



**Gambar 2.4 : Struktur Organisasi Kompas Gramedia**

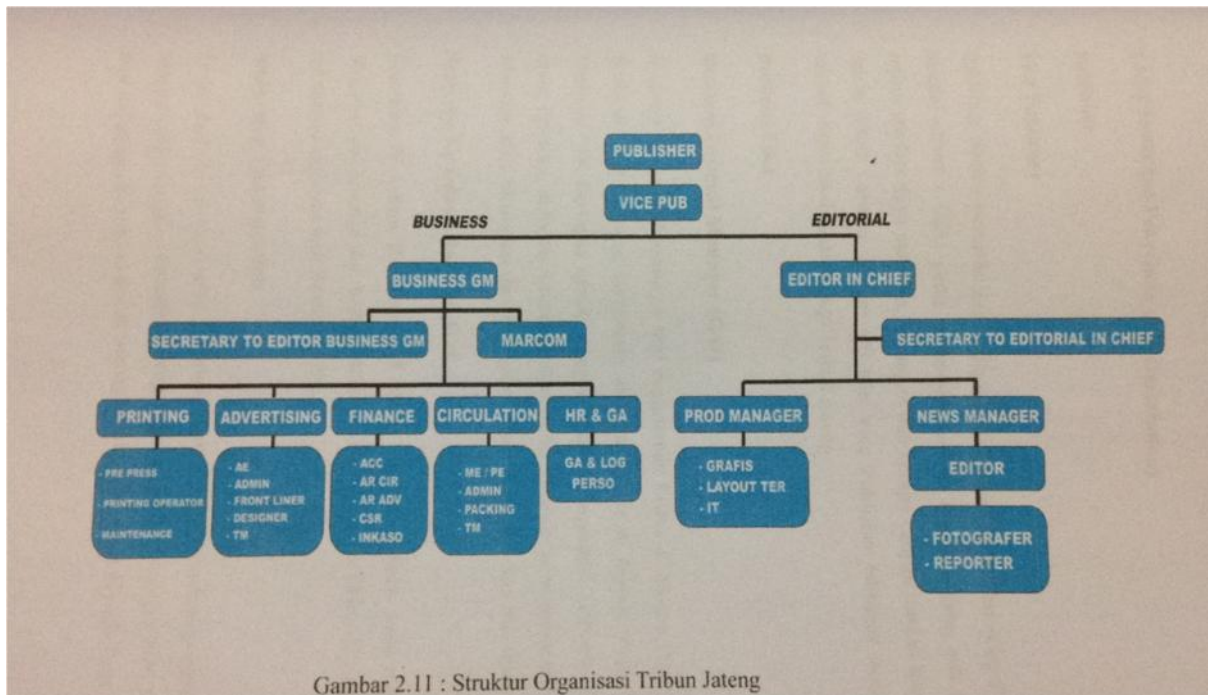


Sumber : [www.kopasgramedia.com](http://www.kopasgramedia.com). Tahun 2015

### 1.1.3 Struktur Organisasi Tribun Jateng

Struktur organisasi yang digunakan oleh Harian Pagi Tribun Jateng adalah Organisasi Fungsional yaitu Pembagian tugas dibagi kedalam kelompok fungsional yang terpisah.

Gambar 2.5 : Struktur Organisasi Tribun Jateng



Gambar 2.11 : Struktur Organisasi Tribun Jateng

Sumber : [www.kopasgramedia.com](http://www.kopasgramedia.com).Tahun 2015

### 1.3.3 Deskripsi Pekerjaan (Job Description)

#### Publisher

#### Vice Publisher

Publisher adalah penerbit dalam bisnis surat kabar tugas dari Vice Publisher sama dengan owner /CEO yaitu mengontrol semua kegiatan yang ada di perusahaan seperti sumber daya manusia, keuangan dan berapa banyak jumlah koran yang terbit dalam setiap harinya. Dalam arti lain Vice Publisher bertugas untuk mengontrol seluruh aktivitas di Harian Pagi Tribun Jateng.

## **Business Unit**

### **Business General Manger (GM)**

Business GM adalah manager dari departemen Bisnis di Harian Pagi Tribun Jateng. Business GM bertugas mengelola aktivitas bisnis di Harian Pagi Tribun Jateng. Business GM bertugas untuk mengelola dan mengontrol aktivitas percetakan dari divisi printing, aktivitas keuangan dari divisi Finance, pemasaran produk dari divisi Marcom dan Circulation dan juga pengelolaan SDM dan aset dari divisi HR & GA.

### **Secretary To Editor Business GM**

Secretary To Editor Business GM adalah sekretaris bisnis yang mengelola semua aktivitas administrasi dan tugas utama dari Secretary To Editor Business GM adalah membantu aktivitas dari Business GM.

### **Marketing Communication**

Tugas dari divisi Marketing Communication adalah menunjang kegiatan marketing dengan cara mengkomunikasikan dengan public seperti mengadakan sponsorship dan juga melaksanakan event untuk menambah branding dari Harian Pagi Tribun Jateng.

### **Divisi Printing**

Divisi Printing bertugas untuk melakukan kegiatan percetakan koran setiap harinya.

### **Pe Press**

Pe Press bertugas untuk mengecek berita yang akan di cetak untuk di masukan kedalam mesin percetak.

### **Printing Operator**

Tugas dari Printing Operator adalah mengoperasikan mesin percetakan selama percetakan berlangsung dari awal sampai akhir.

### **Maintanance**

Maintanance bertugas untuk menjaga dan merawat mesin percetakan ,serta melakukan perbaikan ketika terjadi kesalahan atau kerusakan pada mesin pencetak.

### **Divisi Advertising**

Divisi Advertising bertugas untuk mengelola semua kegiatan periklanan yang ada di Harian Pagi Tribun Jateng.

### **Account Executive (AE)**

Account Executive sebagai pelaksana untuk mencari klien yang akan membuat iklan di Tribun Jateng .Jika diibaratkan,seorang AE adalah sebagai jembatan antara klien dan media.kaki kiri berada di klien dan kaki kanan berada di Tribun Jateng.Sehingga meskipun harus membuat klien puas dengan hasil iklan tayang tersebut,AE juga harus memperhatikan kondisi kantor,apakah yang diberikan oleh klien sebanding dengan pelayanan yang diberikan.

### **Admin**

Bertugas untuk manage iklan dan sebagai pintu utama atau filter dari setiap iklan yang akan masuk dan melaksanakan kegiatan administrasi bagian iklan yang akan tayang,menginput iklan ke database,menyipakan posisi atau tata letak untuk iklan.

### **Designer**

Bertugas untuk mendesain iklan yang sudah di pesan oleh klien dan juga mengatur tata letak untuk di cetak.

### **Marketing Support**

Membantu dalam bagian marketing,lebih membantu posisi dari AE di bidang administrasi seperti surat menyurat,internal ,eksternal,dan menerima order iklan dan membantu mempersiapkan AE activity report (laporan harian).

### **Divisi Sirkulasi**

Divisi Sirkulasi bertugas untuk mengelola pendistribusian Koran Harian Pagi Tribun Jateng atau menjual koran sebanyak mungkin dengan mendapatkan agen-agen di beberapa daerah ,khususnya di Semarang.

### **Marketing Eksekutif**

Memasarkan produk dari Tribun Jateng dengan tanggung jawab mencapai penjualan produk sesuai dengan tujuan perusahaan yang mana marketingexecutive ini menjadi ikon suatu Tribun Jateng yang memiliki nilai jual tersendiri bagi perusahaan.

### **Administrasi**

Membuat laporan hasil bulanan maupun harian dari penjualan maupun order serta market share,dengan adanya sitem administrasi ini tentunya akan dapat mempermudah dari Tribun Jateng sendiri dalam menghadapi persaingan bisnis utamanya di produk koran.

### **Telemarketing**

Melakukan penjualan via Telephone produk layanan dan perekrutan karyawan melalui internet,kepada perusahaan-perusahaan.serta menjalin hubungan baik dengan pelanggan iklan koran agar mencerminkan sikap budaya Profesional sebagai budaya perusahaan.