

BAB II

GAMBARAN UMUM

2.1 Gambaran Umum Kabupaten Kebumen

2.1.1 Keadaan Geografis

Kabupaten Kebumen merupakan salah satu dari 35 Kabupaten/Kota di Provinsi Jawa Tengah. Luas wilayah Kabupaten Kebumen sekitar 128.111,50 hektar yang terbagi dalam 26 kecamatan, 449 desa dan 11 kelurahan. Luas wilayah darat 128.111,50 hektar atau 1.281,115 km² dan wilayah laut 6.867 km². Kabupaten Kebumen dalam konteks regional merupakan simpul penghubung antara Jawa Timur dan Jawa Barat dan memanjang di pulau Jawa bagian Selatan. Batas-batas wilayah Kabupaten Kebumen adalah sebagai berikut:

- a. Sebelah Utara : Kabupaten Banjarnegara dan Wonosobo,
- b. Sebelah Timur: Kabupaten Purworejo,
- c. Sebelah Selatan: Samudera Hindia,
- d. Sebelah Barat : Kabupaten Banyumas dan Cilacap.

Gambar 2.1

Peta Kab. Kebumen



Sumber : kebumenkab.go.id

Kabupaten Kebumen secara administratif terdiri dari 26 kecamatan dengan luas wilayah sebesar 128.111,50 hektar atau 1.281,115 km², dengan kondisi beberapa wilayah merupakan daerah pantai dan perbukitan, sedangkan sebagian besar merupakan dataran rendah. Dari luas wilayah Kabupaten Kebumen, pada tahun 2015 tercatat 39.748,00 hektar atau sekitar 31,03% merupakan lahan sawah dan 88.363,50 hektar atau 68,97% lahan kering.

2.1.2 Kondisi Demografis

Penduduk Kabupaten Kebumen pada tahun 2015 tercatat 1.184.938 jiwa, tumbuh sebesar 0,33% dari tahun sebelumnya, dengan

jumlah rumah tangga sebanyak 320.181 rumah tangga sehingga rata-rata jumlah jiwa per rumah tangga sebesar 4 jiwa. Kepadatan penduduk Kabupaten Kebumen sebesar 925 jiwa/km², dengan Kecamatan Kebumen merupakan daerah terpadat penduduknya dengan 2.892 jiwa/km² dan Kecamatan Sadang merupakan daerah terjarang penduduknya dengan 337 jiwa/km². Jumlah penduduk laki-laki sebanyak 590.097 jiwa dan perempuan sebanyak 594.841 jiwa

2.2 Gambaran Umum Komisi Penanggulangan AIDS

2.2.1 Dasar Pembentukan

Komisi Penanggulangan AIDS (KPA) adalah lembaga independen dibentuk dan bertugas mengkoordinasikan upaya penanggulangan AIDS yang dilakukan oleh pemerintah maupun masyarakat. KPA Nasional dibentuk berdasarkan Keputusan Presiden Nomor 36 Tahun 1994. Sebagai tindak lanjut diterbitkanlah Peraturan Presiden Nomor 75 Tahun 2006 tentang Komisi Penanggulangan AIDS Nasional dan Peraturan Menteri Dalam Negeri Nomor 20 Tahun 2007 tentang Pedoman Umum Pembentukan Komisi Penanggulangan AIDS dan Pemberdayaan Masyarakat serta Undang-Undang Republik Indonesia Nomor 52 tahun 2009 tentang Perkembangan Kependudukan dan Pembangunan Keluarga.

Berdasarkan ketentuan tersebut maka dibentuklah Komisi Penanggulangan AIDS Kabupaten Kebumen dengan Keputusan Bupati

Kebumen Nomor: 443/358/KEP/2012 tentang Pembentukan Komisi Penanggulangan AIDS Kabupaten Kebumen dan diperbaharui Keputusan Bupati Kebumen Nomor: 443/154/KEP/2014 Tentang Komisi Penanggulangan AIDS (KPA) Kabupaten Kebumen.

2.2.2 Tugas Pokok dan Fungsi

Sesuai Peraturan Presiden Nomor 75 Tahun 2006 kemudian dirinci dalam Peraturan Menteri Dalam Negeri Nomor 20 Tahun 2007 Pasal 5 dan Keputusan Bupati Kebumen Nomor: 443/154/KEP/2014 tentang tugas Komisi Penanggulangan AIDS (KPA) Kabupaten Kebumen sebagai berikut:

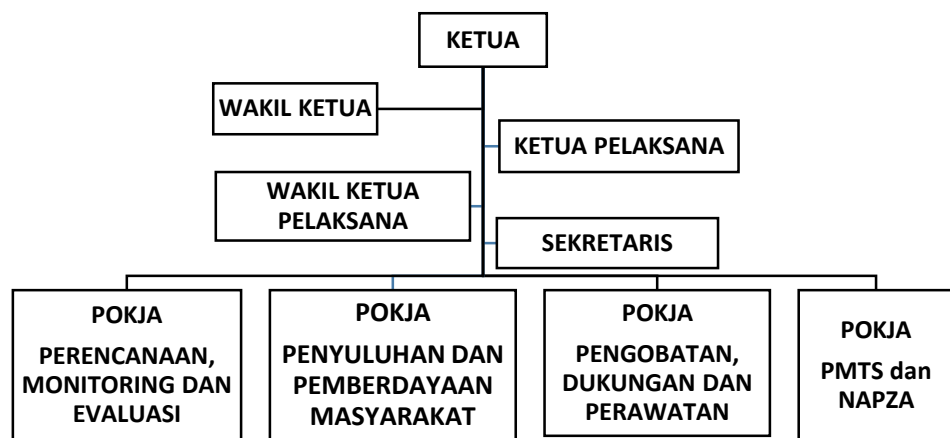
- a. Mengkoordinasikan perumusan penyusunan kebijakan, strategi dan langkah-langkah yang diperlukan dalam rangka penanggulangan *HIV* dan *AIDS* sesuai kebijakan strategi, dan pedoman yang ditetapkan oleh Komisi Penanggulangan *AIDS* Nasional;
- b. Memimpin, mengelola kelembagaan Komisi Penanggulangan *AIDS* Kabupaten Kebumen melalui peningkatan tugas-tugas sekretariat Komisi dan Pokja, mengendalikan, memantau, mengevaluasi pelaksanaan penanggulangan *HIV* dan *AIDS* di Kabupaten;
- c. Menghimpun, menggerakkan, menyediakan, dan memanfaatkan sumber daya yang berasal dari pusat, daerah, masyarakat, dan bantuan luar negeri secara efektif dan efisien untuk kegiatan penanggulangan *HIV* dan *AIDS*;

- d. Mengkoordinasikan pelaksanaan tugas dan fungsi masing-masing instansi yang tergabung dalam keanggotaan Komisi Penanggulangan *HIV* dan *AIDS* Kabupaten;
- e. Mengadakan kerjasama regional dalam rangka Penanggulangan *HIV* dan *AIDS*;
- f. Menyebarkan informasi mengenai upaya penanggulangan *HIV* dan *AIDS* kepada aparat dan masyarakat;
- g. Memfasilitasi pelaksanaan tugas – tugas camat dan Pemerintahan Desa/Kelurahan dalam Penanggulangan *HIV* dan *AIDS*;
- h. Mendorong terbentuknya kelembagaan Masyarakat atau kelompok peduli *HIV* dan *AIDS*; dan melakukan monitoring dan evaluasi pelaksanaan penanggulangan *HIV* dan *AIDS* Nasional;

2.2.3 Struktur Organisasi Komisi Penanggulangan AIDS Kabupaten Kebumen

Gambar 2.2

Struktur Organisasi KPA



Sumber : Komisi Penanggulangan AIDS Kab. Kebumen

1. Kelompok Kerja Perencanaan, Monitoring dan Evaluasi

Kelompok Kerja Perencanaan, Monitoring dan Evaluasi bertugas untuk menyusun perencanaan program penanggulangan AIDS di Kabupaten Kebumen berdasarkan keadaan epidemi HIV-AIDS di Kabupaten Kebumen. Kelompok Kerja tersebut di koordinatori oleh Asisten ekonomi, Pembangunan dan Kesejahteraan Rakyat Sekretaris Daerah Kabupaten Kebumen dengan anggota Kelompok kerja yaitu Kepala Badan Perencanaan Pembangunan Daerah Kabupaten Kebumen, Kepala Dinas Tenaga Kerja,

Transmigrasi dan Sosial Kabupaten Kebumen, Kepala Dinas Pariwisata dan kebudayaan kabupaten Kebumen, dan Kepala Dinas Pendapatan Pengelolaan keuangan dan aset daerah. Selain bertugas dalam perencanaan program, kelompok kerja tersebut juga bertugas untuk memonitoring program yang telah direncanakan, dan menyusun hasil evaluasi dari program tersebut. Selain dalam perencanaan program, kelompok kerja tersebut juga merencanakan program pada proses penganggaran penanggulangan AIDS di Kabupaten Kebumen.

2. Kelompok Kerja Penyuluhan dan Pemberdayaan Masyarakat

Kelompok kerja Penyuluhan dan pemberdayaan Masyarakat dikoordinir oleh Kepala Badan Pemberdayaan masyarakat dan Keluarga Berencana Kabupaten Kebumen dengan anggota yaitu Kepala Dinas Pendidikan, Pemuda dan Olahraga Kabupaten Kebumen, kepala Kantor Kementerian Agama Kabupaten Kebumen, Kepala Bidang Promosi Kesehatan pada Dinas kesehatan Kabupaten Kebumen, Kepala Bagian Hubungan Masyarakat dan Protokol Sekretariat daerah Kabupaten Kebumen, dan Ketua Tim Penggerak PKK Kabupaten Kebumen. Kelompok kerja tersebut bertugas untuk melakukan penyuluhan keseluruhan lini masyarakat dan memberdayakan masyarakat dalam upaya Penanggulangan AIDS di Kabupaten Kebumen.

3. Kelompok Kerja Pengobatan Dukungan dan Perawatan

Kelompok Kerja Pengobatan Dukungan dan Perawatan dikoordinir oleh kepala Bidang Pengendalian Masalah Kesehatan pada Dinas Kesehatan Kabupaten Kebumen, dan beranggotakan yaitu Direktur Rumah Sakit Umum Daerah Kabupaten Kebumen, Direktur Rumah Sakit PKU Muhammadiyah Gombang, Kepala Unit Pelaksana Teknis Dinas Kesehatan Kabupaten Kebumen Unit Pengobatan Paru-Paru, Ketua Palang Merah Indonesia Cabang Kebumen, Lembaga Swadaya Masyarakat Peduli *AIDS* Kabupaten Kebumen. Kelompok kerja tersebut bertugas untuk memantau pemberian pelayanan medis dari penyediaan test HIV, Perawatan bagi yang positif dan dukungan pendampingan bagi ODHA. Hal ini dilakukan dalam upaya peningkatan pelayanan kepada masyarakat untuk deteksi dini hingga perawatan bagi ODHA yang ditemukan.

4. Kelompok Kerja Pencegahan Melalui Transmisi Seksual dan Narkotik, Psikotropika, dan Zat Adiktif lainnya

Kelompok kerja Pencegahan Melalui Transmisi Seksual dan Narkotik, Psikotropika, dan Zat Adiktif lainnya dikoordinir oleh Kepala Polisi Resort Kabupaten Kebumen, dan beranggotakan Kepala Badan Pemberdayaan Perempuan dan Keluarga Berencana Kabupaten Kebumen, Kepala Kantor Kesatuan Bangsa dan Politik Kabupaten Kebumen, Kepala Satuan Polisi Pamong Praja Kabupaten Kebumen, Kepala Rumah Tahanan Negara Kelas IIB Kebumen, Kepala Dinas

Perhubungan Komunikasi dan Informasi Kabupaten Kebumen, Ketua Tim *Voluntary Counseling And Testing* pada Rumah Sakit Umum Daerah Kabupaten Kebumen, Lembaga Swadaya Masyarakat Peduli *Acquired Immuno Deficiency Syndrome* Kabupaten Kebumen, dan Ketua Pimpinan Cabang Nahdatul Ulama Kabupaten Kebumen. Kelompok kerja tersebut bertugas untuk memetakan potensi resiko penularan HIV-AIDS di Kabupaten Kebumen dan menjangkau populasi kunci. Hal ini sangat penting dikarenakan populasi kunci merupakan populasi yang sangat rentan tertular *HIV* dan dapat membuat epidemi menjadi semakin luas. Upaya pemetaan dan penjangkauan sangat vital dalam upaya penanggulangan *AIDS* di Kabupaten Kebumen

Untuk Mendukung kinerja Komisi Penanggulangan *AIDS* (KPA) Kabupaten Kebumen, dibentuk kesekretariatan yang bertempat di Jl. Veteran No. 2 Kebumen dan dipimpin oleh Sekretaris Komisi Penanggulangan *AIDS* Kabupaten Kebumen. Adapun tenaga di sekretariat KPA terdiri dari :

1. Sekretaris
2. Asisten sekretaris
3. Pengelola program
4. Pengelola administrasi