

**Tabel 1. Parameter Hasil Penelitian di Sungai Banjir Kanal Barat dari Tahun 1998 sampai 2000**

No	PARAMETER	Soeprbowati, dkk	Novirita		Wibowo
		1999	Okt 1998	Mar 1999	2000
1	Temperatur ( °C) Baik: 20-30	27 – 29	30-32	28-30	29 – 34
2	Salinitas (‰) Tawar: < 0,5	2-12	0 – 0,2	0	0 – 3
3	PH Optimum: 6,5-8,5	7,44 - 8,24	8,1 – 8,2	7,4 - 8,3	7,9 – 8,4
4	DO (mg/l) Tercemar <4,5	5,2 - 6,2	4 – 4,8	3	3,18 – 5,86
5	Turbiditas (NTU)	15,2 – 161,3	42 - 45	48 – 52	1,72 – 24,95
6	Kedalaman Penetrasi Cahaya (m)	-	0,25 – 0,3	0,2 – 0,24	1 – 1,25
7	Kecepatan arus (m/dtk) Air deras: 0,5	-	1	1	0,05 – 0,09
8	Total P (mg/l) Normal 1000	0 – 1,63	-	-	298 – 351
9	Total N (mg/l) Eutrofik >25	20,26 – 62,82	-	-	2,53 – 11,39
10	Kedalaman sungai	-	1,25 – 1,6	1,25 – 1,6	-
11	Organisme yang Dipakai	Foraminifera	Diatomae bentik		Fitoplankton
12	H' Baik >2	1,72 – 2,24	2,80-2,84	2,60-2,38	1,73 – 2,12
13	E Merata =1	0,69 – 0,83	0,75	0,68-0,71	0,54 – 0,67

Tabel 2 Kemelimpahan dan Keanekaragaman Jenis Fitoplankton Stasiun 1

NO	NAMA	MINGGU I		MINGGU III		MINGGU V		MINGGU VII		MINGGU IX	
		ni	Dj (%)	ni	Dj (%)	ni	Dj (%)	ni	Dj (%)	ni	Dj (%)
<b>BACILARIOPHYTA (DIATOMAE)</b>											
1	<i>Amphora cornutata</i>							18	5.88		
2	<i>Asterionella gracillina</i>			18	3.33	270	37.50				
3	<i>Cocconeus placentula</i>	126	17.95								
4	<i>Cyclotella operculata</i>	18	2.56			9	1.25	18	5.88	9	1.47
5	<i>Cymatopleura elliptica</i>	18	2.56	72	13.33						
6	<i>Cymatopleura solea</i>	54	7.69								
7	<i>Diatomae vulgare</i>	18	2.56	36	6.67	18	2.50				
8	<i>Fragilaria sp</i>	36	5.13	90	16.67	18	2.50	63	20.59	135	22.06
9	<i>Gomphonema apicatum</i>							45	14.71		
10	<i>Gyrosigma acuminatum</i>	36	5.13								
11	<i>Mastoglia elliptica</i>	18	2.56			36	5.00				
12	<i>Mastoglia lancoolata</i>			36	6.67	9	1.25	36	11.76	63	10.29
13	<i>Navicula brachysira</i>	36	5.13								
14	<i>Navicula insuta</i>	18	2.56	36	6.67						
15	<i>Nitzschia closterium</i>	36	5.13	72	13.33						
16	<i>Nitzschia curvula</i>					36	5.00			9	1.47
17	<i>Pleurosigma delicatum</i>	36	5.13								
18	<i>Rhizosolenia elata</i>							9	2.94	9	1.47
19	<i>Synedra acus</i>			18	3.33			9	2.94		
20	<i>Synedra ulna</i>	54	7.69								
21	<i>Tabellaria fenestrata</i>							9	2.94		
<b>CHLOROPHYTA</b>											
1	<i>Ankistrodesmus</i>			36	6.67						
2	<i>Characium longipes</i>					9	1.25				
3	<i>Cylindrocystis brebissonii</i>									9	1.47
4	<i>Gonatozygon menoterium</i>									9	1.47
5	<i>Pleurotaenium undulatum</i>									9	1.47
6	<i>Schroederia setigera</i>					27	3.75			9	1.47
7	<i>Streptotheca indica</i>			18	3.33					9	1.47
8	unidentified 1							9	2.94		
<b>CYANOPHYTA</b>											
1	<i>Anabaena hantzschii</i>					9	1.25			9	1.47
2	<i>Anabaena spiroides</i>			54	10.00	9	1.25	9	2.94	189	30.88
3	<i>Calothrix sp</i>	54	7.69							18	2.94
4	<i>Dactylococopsis raphididoides</i>					36	5.00			9	1.47
5	<i>Gloechotricha echinulata</i>					9	1.25	9	2.94		
6	<i>Lyngbya spirulinoides</i>	72	10.26			9	1.25				
7	<i>Merismopedia minute</i>					9	1.25	27	8.82	36	5.88
8	<i>Microcystus aeruginosa</i>									45	7.35
9	<i>Oscillatoria limnosa</i>							27	8.82		
10	<i>Tolypothrix sp</i>					180	25.00	18	5.88	36	5.88
11	<i>Trychodesmium erythrum</i>			54	10.00						
<b>EUGLENOPHYTA</b>											
1	<i>Phacus longicauda</i>					9	1.25				
<b>PYRRROPHYTA</b>											
1	<i>Ceratium fusus</i>	72	10.26								
2	<i>Peridinium gutwinski</i>					9	1.25				
3	<i>Peridinium inconspicuum</i>					9	1.25				
	Jumlah	702		540		720		306		612	
	Jumlah Spesies	16		12		19		13		17	
	H'	2.60		2.36		2.07		2.41		2.18	
	e	0.94		0.95		0.70		0.94		0.77	

**Tabel 3 Kemelimpahan dan Keanekaragaman Jenis Fitoplankton Stasiun 2**

NO	NAMA	MINGGU I		MINGGU III		MINGGU V		MINGGU VII		MINGGU IX	
		ni	Di (%)	ni	Di (%)	ni	Di (%)	ni	Di (%)	ni	Di (%)
<b>BACILARIOPHYTA (DIATOMAE)</b>											
1	<i>Bacillaria paradoxa</i>									18	6.06
2	<i>Cocconeus placentula</i>	18	5.88							9	3.03
3	<i>Cocconeidiscus concinnus</i>									45	15.15
4	<i>Cyclotella operculata</i>	54	17.65	18	3.85	9	4.35	9	5.26		
5	<i>Cymatopleura elliptica</i>	18	5.88								
6	<i>Cymatopleura solea</i>			18	3.85						
7	<i>Cymbella helvention</i>	18	5.88								
8	<i>Diatomae vulgare</i>			36	7.69			9	5.26		
9	<i>Epithemia argus</i>					27	13.04	9	5.26	9	3.03
10	<i>Eunodia tetradon</i>					36	17.39				
11	<i>Fragilaria sp</i>	36	11.76	54	11.54						
12	<i>Mastoglia elliptica</i>									45	15.15
13	<i>Mastoglia lanceolata</i>			18	3.85						
14	<i>Navicula insuta</i>			54	11.54						
15	<i>Nitzschia closterium</i>	36	11.76					9	5.26		
16	<i>Nitzschia curvula</i>					36	17.39				
17	<i>Pleurosigma naviculæum</i>	18	5.88			9	4.35				
18	<i>Rhopaloides gibba</i>									63	21.21
19	<i>Stauroneis parvulum</i>					9	4.35				
20	<i>Surirela ovalis</i>					9	4.35				
21	<i>Synedra ulna</i>	18	5.88					9	5.26		
22	<i>Thalassiothrix freuenerfeldii</i>			144	30.77					27	9.09
<b>CHLOROPHYTA</b>											
1	<i>Ankistrodesmus</i>							9	5.26		
2	<i>Cylindrocystis brebissonii</i>							54	31.58		
3	<i>Cocystis naegelii</i>					9	4.35				
4	<i>Polyedrium labulatum</i>					9	4.35				
5	<i>Streptotheca indica</i>			18	3.85			9	5.26		
<b>CYANOPHYTA</b>											
1	<i>Anabaena haffensis</i>									9	3.03
2	<i>Merismopedia minuta</i>					9	4.35				
3	<i>Microcystis auroginosa</i>									27	9.09
4	<i>Oscillatoria limnosa</i>							18	10.53	27	9.09
5	<i>Tolypothrix Spp</i>					27	13.04			9	3.03
<b>EUGLENOPHYTA</b>											
1	<i>Euglena oxyuris</i>									9	3.03
2	unidentified 1	18	5.88								
<b>PYRRROPHYTA</b>											
1	<i>Ceratium fusus</i>	54	17.65					18	10.53		
2	<i>Dessodinium lunula</i>					9	4.35				
3	<i>Noctiluca scintillans</i>			108	23.08						
4	<i>Peridinium gutwinski</i>							18	10.53		
5	<i>Peridinium inconspicuum</i>					9	4.35				
<b>XANTOPHYTA</b>											
1	<i>Botrycoccus braunii</i>	18	5.88								
	Jumlah	306		468		207		171		297	
	Jumlah Spesies	11		9		13		11		12	
	H'	2.28		1.90		2.37		2.16		2.25	
	e	0.95		0.66		0.92		0.90		0.91	

**Tabel 4 Kemelimpahan dan Keanekaragaman Jenis Fitoplankton Stasiun 3**

NO	NAMA	MINGGU I		MINGGU III		MINGGU V		MINGGU VII		MINGGU IX	
		ni	Di (%)	ni	Di (%)	ni	Di (%)	ni	Di (%)	ni	Di (%)
	<b>BACILARIOPHYTA (DIATOMAE)</b>										
1	<i>Amphora ovalis</i>	108	6.74								
2	<i>Bacillaria Paradoxa</i>									9	2.86
3	<i>Bacteriasium varians</i>			36	2.63	9	3.85	9	4.76	9	2.86
4	<i>Biddulphia dubia</i>									18	5.71
5	<i>Chaetocheros pseudocurvisarum</i>							27	14.29		
6	<i>Coscinodiscus concinhus</i>			144	10.53	9	3.85	36	19.05	9	2.86
7	<i>Coscinodiscus jonesianus</i>			36	2.63	90	38.46	18	9.52	54	17.14
8	<i>Coscinodiscus nobilis</i>					18	7.69			36	11.43
9	<i>Coscinodiscus oculusinifis</i>									9	2.86
10	<i>Cyclotella operculata</i>					18	7.69	9	4.76	18	5.71
11	<i>Cymatopleura elliptica</i>	72	4.49								
12	<i>Fragilaria sp</i>	108	6.74	108	7.89	9	3.85				
13	<i>Gomphonema apiculatum</i>			108	7.89	18	7.69				
14	<i>Gulnardia flaccida</i>							18	9.52	9	2.86
15	<i>Hemidiacus hardmanus</i>			72	5.26						
16	<i>Mastoglia elliptica</i>	108	6.74								
17	<i>Melosira salina</i>	180	11.24								
18	<i>Pleurosigma naviculaceum</i>					18	7.69			36	11.43
19	<i>Rhaponeis amphiceros</i>									18	5.71
20	<i>Rhaponeis surirela</i>									54	17.14
21	<i>Rhizosolenia afata</i>			180	13.16	9	3.85			9	2.86
22	<i>Rhizosolenia clevei</i>					9	3.85				
23	<i>Stauronensis acutum</i>					9	3.85				
24	<i>Stauronensis parvulum</i>	468	29.21								
25	<i>Surirela fluminensis</i>	36	2.25	36	2.63						
26	<i>Tabellaria fenestrata</i>					9	3.85				
27	<i>Thalassiothrix freudenthalii</i>			72	5.26						
	<b>CHLOROPHYTA</b>										
1	<i>Caracium longipes</i>	36	2.25	108	7.89						
2	<i>Gronbladia neglecta</i>	108	6.74	108	7.89						
3	<i>Hyalotheca undulata</i>	36	2.25								
4	<i>Pleurotaenium undulatum</i>							45	23.81		
5	<i>Staurabrum sp</i>							18	9.52		
	<b>CRYSOPHYTA</b>										
1	<i>Hymenomonas rooseola</i>									9	2.86
	<b>CYANOPHYTA</b>										
1	<i>Calothrix Sp</i>									18	5.71
2	<i>Tolypothrix Sp</i>										
3	<i>Trychodesmium erythreum</i>	108	6.74	108	7.89	9	3.85	9	4.76		
	<b>EUGLENOPHYTA</b>										
1	<i>Euglena Sp</i>	36	2.25								
	<b>PYRROPHYTA</b>										
1	<i>Noctiluca scintillans</i>	162	10.11	252	18.42						
2	<i>unidentified 1</i>	36	2.25								
	<b>Jumlah</b>	1602		1368		234		189		315	
	<b>Jumlah Spesies</b>	14		12		13		9		14	
	<b>H'</b>	2.31		2.41		2.16		2.04		2.47	
	<b>e</b>	0.88		0.97		0.84		0.93		0.93	

Tabel 5 Kemeripahan dan Keanekaragaman Jenis Fitoplankton Stasiun 4

NO	NAMA	MINGGU I		MINGGU III		MINGGU V		MINGGU VII		MINGGU IX	
		ni	Di (%)	ni	Di (%)	ni	Di (%)	ni	Di (%)	ni	Di (%)
<b>BACILARIOPHYTA (DIATOMAE)</b>											
1	<i>Bacillaria paradoxa</i>			54	2.65					54	26.09
2	<i>Biddulphia reticulum</i>									27	13.04
3	<i>Chaetocheros lauderi</i>					9	3.45				
4	<i>Chaetocheros pseudocurvizatur</i>	36	3.03	918	45.13			18	5.26		
5	<i>Coscinodiscus concinnus</i>	18	1.52	54	2.65	90	34.48	27	7.89	18	8.70
6	<i>Coscinodiscus excentricus</i>	108	9.09			54	20.69	9	2.63	9	4.35
7	<i>Coscinodiscus jonesianus</i>	54	4.55	36	1.77	9	3.45	18	5.26		
8	<i>Coscinodiscus lineatus</i>	90	7.58	180	8.85						
9	<i>Coscinodiscus nobilis</i>	72	6.06	126	6.19	9	3.45	36	10.53	9	4.35
10	<i>Coscinodiscus oculus-iridis</i>	108	9.09					27	7.89		
11	<i>Coscinodiscus subtilis</i>									9	4.35
12	<i>Cyclotella operculata</i>							9	2.63	9	4.35
13	<i>Diatomae vulgare</i>	36	3.03	36	1.77	27	10.34	9	2.63		
14	<i>Fragilaria sp</i>					18	6.90				
15	<i>Gomphonema apicatum</i>	54	4.55								
16	<i>Guinardia flaccida</i>	18	1.52	432	21.24			9	2.63		
17	<i>Hemidiacus hardmanus</i>					9	3.45				
18	<i>Melosira safina</i>	36	3.03			9	3.45	81	23.68		
19	<i>Nitzschia curvula</i>							18	5.26		
20	<i>Nitzschia seriata</i>			54	2.65	9	3.45	27	7.89		
21	<i>Planktoniela sol</i>			18	0.88						
22	<i>Pleurosigma naviculaceum</i>					9	3.45				
23	<i>Pleurosigma angulatum</i>							18	5.26		
24	<i>Rhaphoneis surirela</i>	90	7.58					9	2.63	36	17.39
25	<i>Stauronensis parvulum</i>							9	2.63		
26	<i>Thalassionema sp</i>	18	1.52			9	3.45	9	2.63		
<b>CHLOROPHYTA</b>											
1	<i>Closterium porrectum</i>	36	3.03								
2	<i>Gronbladia neglecta</i>	72	6.06								
<b>CYANOPHYTA</b>											
1	<i>Anabaena spiroides</i>							9	2.63	9	4.35
2	<i>Microcystis auroginosa</i>									27	13.04
3	<i>Trychodesmium erythrum</i>			18	0.88						
4	unidentified 1	18	1.52								
5	unidentified 2			36	1.77						
<b>PYRRROPHYTA</b>											
1	<i>Dassodinium lunula</i>			36	1.77						
2	<i>Noctiluca scintillans</i>	324	27.27	36	1.77						
	Jumlah	1188		2034		261		342		207	
	Jumlah Spesies	17		14		12		17		10	
	H'	2.48		1.80		2.04		2.57		2.08	
	e	0.88		0.68		0.82		0.91		0.90	

Tabel 6 Kemelimpahan dan Keanekaragaman Jenis Fitoplankton Stasiun 5

NO	NAMA	MINGGU I		MINGGU III		MINGGU V		MINGGU VII		MINGGU IX	
		ni	Di (%)	ni	Di (%)	ni	Di (%)	ni	Di (%)	ni	Di (%)
	<b>BACILLARIOPHYTA</b> (DIATOMAE)										
1	<i>Bacillaria paradoxa</i>			18	0.69				9	1.47	
2	<i>Bacteriasstrum varians</i>	180	16.39								63
3	<i>Bellerophon malleus</i>								63	10.29	
4	<i>Biddulphia dubia</i>			36	1.39				9	1.47	
5	<i>Chaetocheros distans</i>								36	5.88	
6	<i>Chaetocheros lauderi</i>					225	11.31				
7	<i>Chaetocheros lorentzianum</i>								27	4.41	
8	<i>Chaetocheros paradoxum</i>					72	3.62		9	1.47	
9	<i>Chaetocheros peruvianum</i>					45	2.26				
10	<i>Chaetocheros pseudocurvisetum</i>	54	4.92	486	18.75	396	19.91		54	8.82	
11	<i>Climacodium frauenfeldianum</i>								54	8.82	
12	<i>Coscinodiscus concinhus</i>			18	0.69	135	6.79		54	8.82	27
13	<i>Coscinodiscus excentricus</i>										18
14	<i>Coscinodiscus jonesianus</i>			162	6.25						18
15	<i>Coscinodiscus lineatus</i>										45
16	<i>Coscinodiscus nobilis</i>	72	6.56	126	4.86	90	4.52		9	1.47	18
17	<i>Coscinodiscus nodulifer</i>			18	0.69						
18	<i>Coscinodiscus oculustridis</i>					45	2.26				
19	<i>Coscinodiscus subtilis</i>					45	2.26				
20	<i>Guinardia flaccida</i>					36	1.81		9	1.47	
21	<i>Hemidiscus hardmanus</i>	126	11.48								
22	<i>Lauderia annulata</i>			90	3.47						
23	<i>Licmophora lingbyei</i>	18	1.64								
24	<i>Mastoglia minuta</i>								63	10.29	
25	<i>Melosira satina</i>	72	6.56	252	9.72	180	9.05		153	25.00	
26	<i>Navicula elliptica</i>	72	6.56								
27	<i>Nitzschia closterium</i>								18	2.94	
28	<i>Nitzschia lorentziana</i>								9	1.47	
29	<i>Nitzschia seriata</i>					108	5.43				
30	<i>Pinularia tabellaria</i>					72	3.62				
31	<i>Pleurosigma compacta</i>										9
32	<i>Pleurosigma naviculacum</i>					36	1.81		18	2.94	
33	<i>Rhaponeis surirela</i>	54	4.92						18	2.94	
34	<i>Rhizosolenia alata</i>	18	1.64			18	0.90				
35	<i>Surirela fluminensis</i>					45	2.26				
36	<i>Thalassionema Sp</i>	54	4.92	1350	52.08	225	11.31				
	<b>CHLOROPHYTA</b>										
1	<i>Closteris naegelii</i>					36	1.81				
1	<i>Closterium kuetzingii</i>										9
2	<i>Closterium validum</i>	36	3.28			180	9.05				
	<b>CYANOPHYTA</b>										
1	<i>Microcystis auroginosa</i>										27
2	<i>Trychodesmium erythreum</i>	18	1.64								
	<b>PYRROPHYTA</b>										
1	<i>Dessodinium lunula</i>	36	3.28								
2	<i>Dynophysis homunculus</i>	18	1.64								
3	<i>Noctiluca scintillans</i>	252	22.96	36	1.39						
4	<i>Peridinium granii</i>	18	1.64								
	<b>XANTOPHYTA</b>										
1	<i>Botryococcus braunii</i>										36
	Jumlah	1098		2592		1989		612		270	
	Jumlah Spesies	16		11		18		17		10	
	H'	2.42		1.54		2.57		2.45		2.14	
	e	0.87		0.64		0.89		0.86		0.93	

Tabel 7 Parameter Pendukung Periode Dua Mingguan Stasiun 1-5

STASIUN 1						
NO	PARAMETER	Minggu I	Minggu III	Minggu V	Minggu VII	Minggu IX
1	Waktu pengambilan	06.45	06.10	06.30	06.30	06.00
2	Kecepatan arus (m/detik)	0.33	0.34	0.17	0.18	0.15
3	Salinitas (‰)	0	1.6	0	0	0.7
4	Suhu [C]	28	23	24	25	24
4	pH	6.7	6.7	6.8	7.1	6.9
5	DO (mg/l)	4.0	4.4	3.3	6.2	6
6	BOD (mg/l)	2.2	1.9	2.3	1.3	4.3
7	Kedalaman (cm)	31	33	34	34	34
8	Bahan organik (mg/l)	4.12	4.05	4.70	6.57	6.14
9	Hujan (mm)	1.00	0.00	11.00	0.00	0.00
10	kelembaban rata-rata (%)	68	68	77	75	65

STASIUN 2						
NO	PARAMETER	Minggu I	Minggu III	Minggu V	Minggu VII	Minggu IX
1	Waktu pengambilan	07.40	07.00	07.15	07.20	07.00
2	Kecepatan arus (m/detik)	0.15	0.1	0.03	0.03	0.04
3	Salinitas (‰)	1	1.8	0	0.5	4
4	Suhu [C]	28	25	24	26	24
4	pH	6.8	6.7	6.5	5.6	6.8
5	DO (mg/l)	6.5	6.1	6.5	5.7	6.9
6	BOD (mg/l)	4.0	4.3	5.0	2.2	3.9
7	Kedalaman (cm)	42	41	40	40	40
8	Bahan organik (mg/l)	6.32	8.22	9.41	8.97	40.70
9	Hujan (mm)	1.00	0.00	11.00	0.00	0.00
10	kelembaban rata-rata (%)	68	68	77	75	65

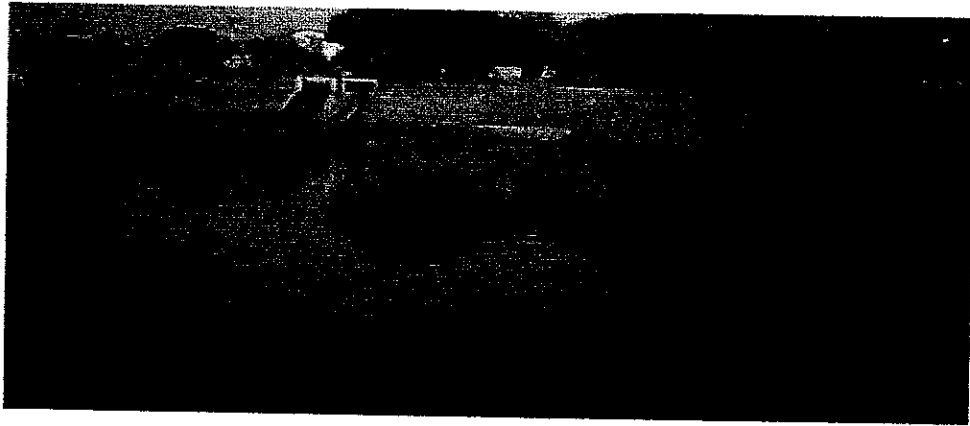
STASIUN 3						
NO	PARAMETER	Minggu I	Minggu III	Minggu V	Minggu VII	Minggu IX
1	Waktu pengambilan	08.10	08.05	08.00	08.15	08.10
2	Kecepatan arus (m/detik)	0.02	0.02	0.12	0.11	0.07
3	Salinitas (‰)	2	4.3	1.3	2	8.6
4	Suhu [C]	27	26	24	26	23
4	pH	6.7	6.8	6.6	6.5	6.8
5	DO (mg/l)	6.2	6.1	7.2	5.4	6.7
6	BOD (mg/l)	5.1	5.1	5.3	1.6	1.3
7	Kedalaman (cm)	45	48	44	47	52
8	Bahan organik (mg/l)	12.39	7.58	3.76	22.49	53.76
9	Hujan (mm)	1.00	0.00	11.00	0.00	0.00
10	kelembaban rata-rata (%)	68	68	77	75	65

STASIUN 4						
NO	PARAMETER	Minggu I	Minggu III	Minggu V	Minggu VII	Minggu IX
1	Waktu pengambilan	08.45	09.10	08.50	09.05	08.45
2	Kecepatan arus (m/detik)	0.03	0.01	0.19	0.07	0.08
3	Salinitas (‰)	26	14.6	23	29	29.3
4	Suhu [C]	30	26	26	27	26
4	pH	6.7	7.1	7.1	7.2	7.2
5	DO (mg/l)	7.1	7.5	8.0	5.2	7.2
6	BOD (mg/l)	5.0	4.6	4.4	1.5	7.0
7	Kedalaman (cm)	43	43	43	40	46
8	Bahan organik (mg/l)	25.28	20.22	54.88	10.11	54.14
9	Hujan (mm)	1.00	0.00	11.00	0.00	0.00
10	kelembaban rata-rata (%)	68	68	77	75	65

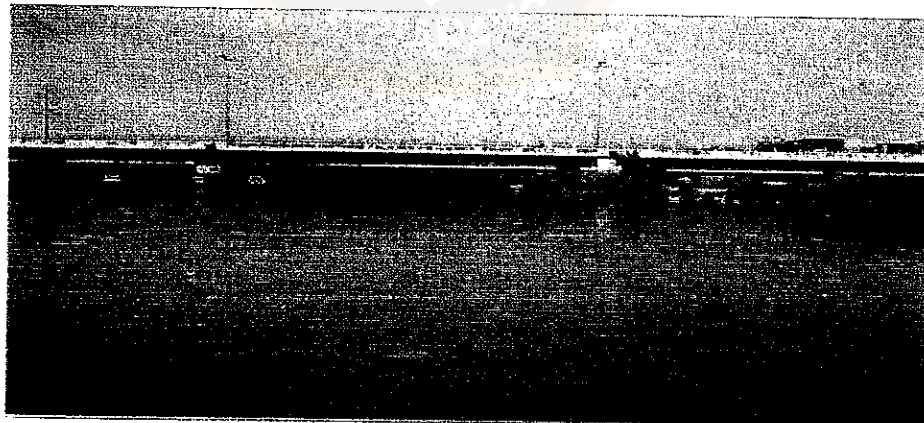
STASIUN 5						
NO	PARAMETER	Minggu I	Minggu III	Minggu V	Minggu VII	Minggu IX
1	Waktu pengambilan	09.15	10.00	09.45	09.30	09.05
2	Kecepatan arus (m/detik)	0.25	0.25	0.10	0.06	0.09
3	Salinitas (‰)	28	31	30	30	32
4	Suhu [C]	30	28	27	27	27
4	pH	7.2	7.4	7.3	7.3	7.3
5	DO (mg/l)	7.6	7.0	8.7	5.7	7.7
6	BOD (mg/l)	4.6	4.2	5.4	5.1	5.9
7	Kedalaman (cm)	78	88	89	80	55
8	Bahan organik (mg/l)	24.27	23.00	51.09	26.29	54.46
9	Hujan (mm)	1.00	0.00	11.00	0.00	0.00
10	kelembaban rata-rata (%)	68	68	77	75	65



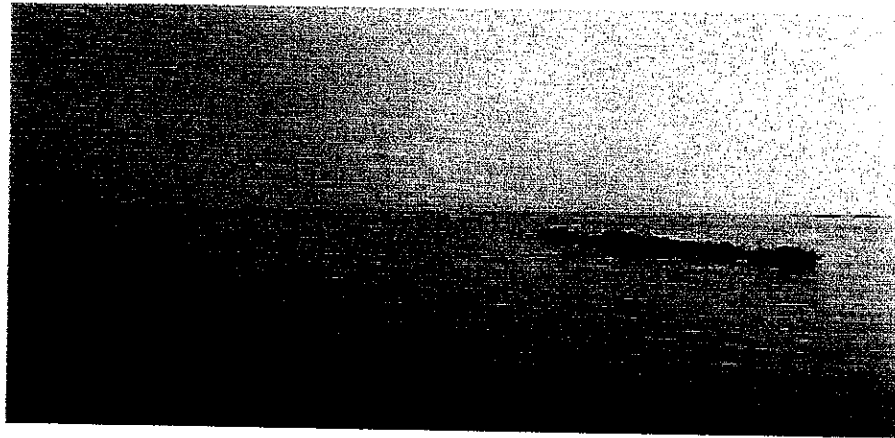
**Gambar 5 Stasiun I (Sungai Banjir Kanal Barat setelah Bendungan Simongan)**



**Gambar 6 Stasiun II (Sungai Banjir Kanal Barat di bawah rel kereta api, Jl Kokrosoho kelurahan Plombokan)**



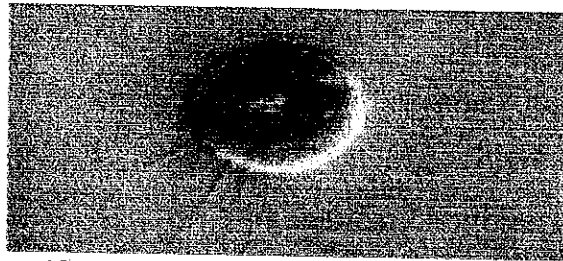
**Gambar 7 Stasiun III (Sungai Banjir kanal Barat di sekitar pompa Tanah Mas)**



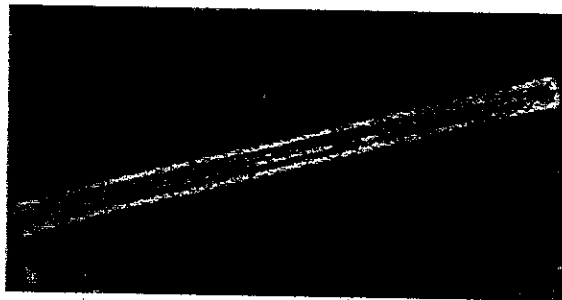
**Gambar 8 Stasiun IV (Muara Sungai Banjir Kanal Barat)**



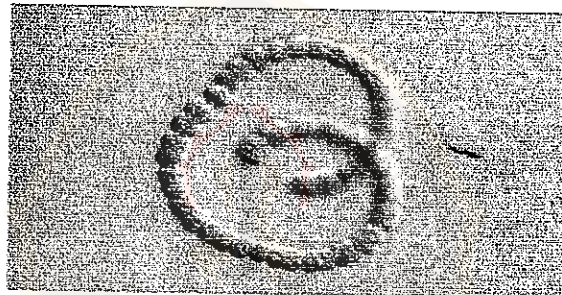
**Gambar 9 Stasiun V (Lepas pantai Tanjung Mas)**



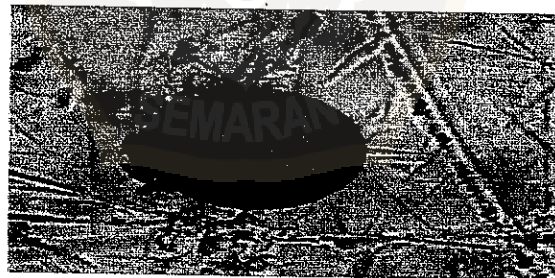
**Gambar 10. *Cyclotella operculata* (Perbesaran 1800X)**



**Gambar 11. *Fragillaria sp* (Perbesaran 800X)**



**Gambar 12. *Anabaena spiroides* (Perbesaran 450X)**



**Gambar 13. *Coscinodiscus sp* (Perbesaran 100X)**



**Gambar 14. *Melosira salina* (Perbesaran 100 X)**

LAMPIRAN  
 PERATURAN PEMERINTAH  
 NOMOR 82 TAHUN 2001  
 TANGGAL 14 Desember 2001  
 TENTANG PENGELOLAAN KUALITAS AIR DAN  
 PENGENDALIAN PENCEMARAN AIR

Kriteria Mutu Air Berdasarkan Kelas

PARAMETER	SATUAN	KELAS				Keterangan
		I	II	III	IV	
<b>FISIKA</b>						
Temperatur	oC	deviasi 3	deviasi 3	deviasi 3	deviasi 5	Deviasi temperatur dari keadaan alamiahnya
Residu Terlarut	mg/L	1000	1000	1000	2000	
Residu Tersuspensi	mg/L	50	50	400	400	Bagi pengolahan air minum secara konvensional, residu tersuspensi ≤ 5000 mg/L
<b>KIMIA ANORGANIK</b>						
pH		6 - 9	6 - 9	6 - 9	5 - 9	Apabia secara alamiah di luar rentang tersebut, maka ditentukan berdasarkan kondisi alamiah
BOD	mg/L	2	3	6	12	
COD	mg/L	10	25	50	100	
DO	mg/L	6	4	3	0	Angka batas minimum
Total fosfat sbg P	mg/L	0,2	0,2	1	5	
NO <sub>3</sub> sebagai N	mg/L	10	10	20	20	
NH <sub>3</sub> -N	mg/L	0,5	(-)	(-)	(-)	Bagi perikanan, kandungan amonia bebas untuk ikan yang peka ≤ 0,02 mg/L sebagai NH <sub>3</sub>
Arsen	mg/L	0,05	1	1	1	
Kobalt	mg/L	0,2	0,2	0,2	0,2	
Barium	mg/L	1	(-)	(-)	(-)	
Boron	mg/L	1	1	1	1	
Selenium	mg/L	0,01	0,05	0,05	0,05	
Kadmium	mg/L	0,01	0,01	0,01	0,01	
Khrom (VI)	mg/L	0,05	0,05	0,05	1	
Tembaga	mg/L	0,02	0,02	0,02	0,2	Bagi pengolahan air minum secara konvensional, Cu ≤ 1 mg/L
Besi	mg/L	0,3	(-)	(-)	(-)	Bagi pengolahan air minum secara konvensional, Fe ≤ 5 mg/L
Timbal	mg/L	0,03	0,03	0,03	1	Bagi pengolahan air minum secara konvensional, Pb ≤ 0,1 mg/L

PARAMETER	SATUAN	KELAS				Keterangan
		I	II	III	IV	
<b>FISIKA</b>						
Mangan	mg/L	0,1	(-)	(-)	(-)	
Air Raksa	mg/L	0,001	0,002	0,002	0,005	
Seng	mg/L	0,05	0,05	0,05	2	Bagi pengolahan air minum secara konvensional, Zn ≤ 5 mg/L
Klorida	mg/L		600	(-)	(-)	(-)
Sianida	mg/L	0,02	0,02	0,02	(-)	
Fluorida	mg/L	0,5	1,5	1,5	(-)	
Nitrit sebagai N	mg/L	0,06	0,06	0,06	(-)	Bagi pengolahan air minum secara konvensional, NO <sub>2</sub> -N ≤ 1 mg/L
Sulfat	mg/L	400	(-)	(-)	(-)	
Klorida bebas	mg/L	0,03	0,03	0,03	(-)	Bagi ABAM tidak dipersyaratkan
Belerang sebagai H <sub>2</sub> S	mg/L	0,002	0,002	0,002	(-)	Bagi pengolahan air minum secara konvensional, S sebagai H <sub>2</sub> S < 0,1 mg/L
<b>MICROBIOLOGI</b>						
- Fecal coliform	Jml/100 ml	100	1000	2000	2000	Bagi pengolahan air minum secara konvensional, fecal coliform ≤ 2000 Jml/100 mL dan Total coliform ≤ 10000 Jml/100 mL
- Total coliform	Jml/100 ml	1000	5000	10000	10000	
<b>RADIOAKTIVITAS</b>						
- Gross - A	Bq/L	0,1	0,1	0,1	0,1	
- Gross - B	Bq/L	1	1	1	1	
<b>KIMIA ORGANIK</b>						
Minyak dan Lemak	ug/L	1000	1000	1000	(-)	
Detergen sebagai MBAS	ug/L	200	200	200	(-)	
Senyawa Fenol sebagai fenol	ug/L	1	1	1	(-)	
BHC	ug/L	210	210	210	(-)	
Aldrin/Dieldrin	ug/L	17	(-)	(-)	(-)	
Chlordane	ug/L	3	(-)	(-)	(-)	
DDT	ug/L	2	2	2	2	

PARAMETER	SATUAN	KELAS				Keterangan
		I	II	III	IV	
FISIKA						
Heptachlor dan heptachlor epoxide	ug/L	18	(-)	(-)	(-)	(-)
Lindane	ug/L	56	(-)	(-)	(-)	(-)
Methoxychlor	ug/L	35	(-)	(-)	(-)	(-)
Endrin	ug/L	1	4	4	(-)	(-)
Toxaphan	ug/L	5	(-)	(-)	(-)	(-)

**Keterangan:**

mg = miligram  
 ug = mikrogram  
 ml = mililiter  
 L = Liter  
 Bq = Becquerel

MBAS = Methylene Blue Active Substance  
 ABAM = Air Beku untuk Air Minum

Logam berat merupakan logam terlarut

Nilai di atas merupakan batas maksimum, kecuali untuk pH dan DO.

Bagi pH merupakan nilai rentang yang tidak boleh kurang atau lebih dari nilai yang tercantum.

Nilai DO merupakan batas minimum.

Arti (-) di atas menyatakan bahwa untuk kelas maksimum, parameter tersebut tidak dipersyaratkan

Tanda s adalah lebih kecil atau sama dengan

Tanda < adalah lebih kecil

PRESIDEN REPUBLIK INDONESIA

ttd

MEGAWATI SOEKARNOPUTRI

Salinan sesuai dengan aslinya  
 Deputi Sekretaris Kabinet  
 Bidang Hukum dan Perundang-undangan,

ttd

Lambock V. Nahattands